

**FORMULARZ ZMIANY DANYCH INSTALACJI WYTWARZAJĄCYCH POLA ELEKTROMAGNETYCZNE**

1. Nazwa i adres organu ochrony środowiska

**Starosta Radomszczański, Starostwo Powiatowe w Radomsku, ul. Leszka Czarnego 22, 97-500 Radomsko**

2. Nazwa instalacji zgodna z nazewnictwem stosowanym przez prowadzącego instalację

**13021 RADOMSKO\_JOSELEWICZA\_PE**

3. Określenie nazw jednostek terytorialnych (gmin, powiatów i województw), na których terenie znajduje się instalacja, wraz z podaniem symboli jednostek terytorialnych, na których terenie znajduje się instalacja

<b>województwo:</b>	<b>łódzkie</b>	<b>KTS:</b>	<b>1005100000000</b>
<b>powiat:</b>	<b>radomszczański</b>	<b>KTS:</b>	<b>10051011712000</b>
<b>gmina:</b>	<b>Radomsko</b>	<b>KTS:</b>	<b>10051011712011</b>

4. Oznaczenie prowadzącego instalację, jego adres zamieszkania lub siedziby

**PGE Dystrybucja S.A., ul. Garbarska 21a, 20-340 Lublin**

5. Adres zakładu, na którego terenie prowadzona jest eksploatacja instalacji

**ul. Berka Joselewicza 6, 97-500 Radomsko**

6. Rodzaj instalacji

**Instalacja radiokomunikacyjna, której równoważna moc promieniowana izotropowo wynosi nie mniej niż 15 W, emitująca pola elektromagnetyczne o częstotliwościach od 30 kHz do 300 GHz.**

7. Rodzaj i zakres prowadzonej działalności, w tym wielkość produkcji lub wielkość świadczonych usług

**Instalacja radiokomunikacyjna przeznaczana dla celów łączności bezprzewodowej. Wielkość świadczonych usług zależna od ilości aktywnych urządzeń końcowych zlokalizowanych w danym obszarze sieci energetycznej.**

8. Czas funkcjonowania instalacji (dni tygodnia i godziny)

**Instalacja funkcjonuje oraz jest monitorowana 24 godziny na dobę przez siedem dni w tygodniu.**

9. Wielkość i rodzaj emisji

**Pole elektromagnetyczne. EIRP poszczególnych anten w punkcie 12 formularza.**

10. Opis stosowanych metod ograniczania wielkości emisji

**Instalacja w sposób automatyczny ogranicza wielkość emisji do wartości niezbędnych do zapewnienia obsługi użytkowników sieci. Podana w pkt 12 moc emitowana przez instalację jest mocą maksymalną.**

11. Informacja, czy stopień ograniczania wielkości emisji jest zgodny z obowiązującymi przepisami

**Konstrukcja instalacji ogranicza wielkość emisji tak, że obowiązujące przepisy i normy dotyczące pól elektromagnetycznych są zachowane.**

12. Szczegółowe dane techniczne

L.p.	1)	2)	3)	4)	5)	
	Współrzędne geograficzne	Zakres częstotliwości	Wys. zawieszenia środka anteny	Równoważna moc promieniowana izotropowo (EIRP)	Azymut	Kąt pochylenia lub zakresy kątów pochylenia
		[MHz]	[m] n.p.t.	[W]	[°]	[°]
1	51°04'10,8"N 19°26'51,1"E	417-427	41,7	100,0	330	0-0
2	51°04'10,8"N 19°26'51,1"E	450	39,3	2255,0	0	0-14
3	51°04'10,8"N 19°26'51,1"E	450	39,3	2255,0	120	0-14
4	51°04'10,8"N 19°26'51,1"E	450	39,3	2255,0	240	0-14
5	51°04'10,8"N 19°26'51,1"E	13000	41,7	794,0	30	-

13) Kwalifikacja instalacji

**Zgodnie z rozporządzeniem Rady Ministrów z dnia 05 maja 2022 r. (Dz. U. z 2022 r. poz. 1071) instalacje radiokomunikacyjne zostały wykreślone z katalogu przedsięwzięć mogących znacząco oddziaływać na środowisko.**

---

14) Wyniki pomiarów

**Przeprowadzone pomiary dla celów ochrony środowiska wykazały, iż na terenie otaczającym instalację nie występują przekroczenia dopuszczalnych poziomów pól elektromagnetycznych określonych w przepisach.**

15. Miejscowość, data (rok - miesiąc - dzień): Warszawa, 2026-05-11.....

Imię i nazwisko osoby reprezentującej prowadzącego instalację: Marcin Chodkowski.....

Podpis

**S P R A W O Z D A N I E**  
**Z POMIARÓW PÓL ELEKTROMAGNETYCZNYCH**  
**WYKONANYCH DLA CELÓW OCHRONY ŚRODOWISKA**

**LBMT/008/04/26/PEM/OS**

<b>OBIEKT</b>	Instalacja radiokomunikacyjna
<b>NAZWA STACJI</b>	13021 RADOMSKO_JOSELEWICZA_PE
<b>ADRES STACJI</b>	ul. Berka Joselewicza 6, 97-500 Radomsko
<b>GMINA</b>	Radomsko
<b>POWIAT</b>	radomszczański
<b>WOJEWÓDZTWO</b>	łódzkie

<b>Autoryzacja</b>	mgr inż. Adam Macioch	
--------------------	-----------------------	--

**Data pomiarów: 24.04.2026 r.**

## SPIS TREŚCI

1. Informacje ogólne
2. Parametry źródeł PEM
  - 2.1. Anteny sektorowe
  - 2.2. Anteny radioliniowe
3. Opis zestawu pomiarowego
  - 3.1. Miernik natężenia pola elektromagnetycznego
  - 3.2. Miernik temperatury i wilgotności względnej powietrza
  - 3.3. Dalmierz laserowy
  - 3.4. Wyznaczanie współrzędnych geograficznych
4. Podstawa prawna
5. Metodyka wykonywania pomiarów
6. Wyniki pomiarów
7. Stwierdzenie zgodności z wymaganiami

## 1. INFORMACJE OGÓLNE

Prowadzący Instalację	PGE Dystrybucja S.A., ul. Garbarska 21a, 20-340 Lublin
Zleceniodawca	Ericsson Sp. z o.o., ul. Konstruktorska 12, 02-673 Warszawa
Miejsce instalacji anten	Wieża kratowa
Miejsce instalacji urządzeń	Urządzenia outdoor u podstawy wieży
Poinformowanie o pomiarach	Zgodnie z pkt 14 rozporządzenia Ministra Klimatu (Dz. U. 2022 poz. 2630) oraz procedurą wewnętrzną Laboratorium
Data i godzina wykonania pomiarów	24.04.2026 r., 10:00-11:45
Temperatura otoczenia [°C]	12,0 - 15,0
Wilgotność względna [%]	55,0 - 47,0
Opady atmosferyczne	Brak opadów
Parametry badanego obiektu	Identyfikacja źródeł i parametrów technicznych na podstawie dokumentacji technicznej przekazanej przez Zleceniodawcę oraz na podstawie obserwacji z miejsca wykonywania pomiarów.
Dane otrzymane od Zleceniodawcy, za które Laboratorium nie ponosi odpowiedzialności	Numer / nazwa obiektu, parametry źródeł PEM (dane anten, parametry nadawania, pochYLENIA anten, poprawka pomiarowa).
Inne źródła pól elektromagnetycznych	W otoczeniu badanego obiektu stwierdzono występowanie innych źródeł pól elektromagnetycznych, które w zakresie badanych częstotliwości bezpośrednio wpływają na wyniki pomiarów.
Data wydania sprawozdania	27.04.2026 r.

## 2. PARAMETRY ŹRÓDEŁ PEM

Konfiguracja anten sektorowych oraz radioliniowych została przekazana przez Zleceniodawcę.

### 2.1. Anteny sektorowe

Charakterystyka promieniowania		kierunkowa / dookólna						
Rzeczywisty czas pracy [h/dobę]		24						
Warunki pracy		maksymalna moc emisji						
Lp.	Częstotliwość lub zakresy częstotliwości pracy	Typ/producent anteny	Liczba anten	Azymut	Średni kąt pochylenia	Zakres kątów pochylenia*	Wysokość środka anteny	EIRP
-	[MHz]	-	-	[°]	[°]	[°]	[m n.p.t.]	[W]
1	417-427	K733321/ Kathrein	1	330	0,0	0-0	41,7	100,0
2	450	RFC-65DP15-03850AE-I/ RF Elements	1	0	7,0	0-14	39,3	2255,0
3	450	RFC-65DP15-03850AE-I/ RF Elements	1	120	7,0	0-14	39,3	2255,0
4	450	RFC-65DP15-03850AE-I/ RF Elements	1	240	7,0	0-14	39,3	2255,0

\* pomiary wykonano zgodnie z pkt 13., ppkt 2 załącznika do rozporządzenia Ministra Klimatu z dnia 17 lutego 2020 r. (Dz. U. 2022, poz. 2630) – przyjęto wartości średnie arytmetyczne z minimalnej i maksymalnej wartości kąta pochylenia wiązki.

### 2.2. Anteny radioliniowe

Charakterystyka promieniowania		kierunkowa				
Rzeczywisty czas pracy [h/dobę]		24				
Warunki pracy		znamionowe				
Lp.	Typ/producent anteny	Wysokość środka elektr. anteny	Azymut	Częstotliwość pracy	Średnica	EIRP
		[m n.p.t.]	[°]	[GHz]	[m]	[W]
1	VHLP-2-13/ Andrew	41,7	30	13	0,6	794,0

### 3. OPIS ZESTAWU POMIAROWEGO

#### 3.1. Miernik natężenia pola elektromagnetycznego

Uniwersalny szerokopasmowy miernik natężenia pola elektromagnetycznego produkcji Narda Safety Test Solutions typu NBM-520, nr seryjny D-2399 z sondą pomiarową pola elektrycznego typu EF9091 nr seryjny A-0150 pracującą w paśmie 80MHz – 90GHz. Dolna granica akredytowanego zakresu pomiarowego wynosi 0.8 V/m. Świadectwo wzorcowania nr LWiMP/W/027/26 z dnia 16.01.2026 r. wydane przez LWiMP, Politechnika Wroclawska.

#### 3.2. Miernik temperatury i wilgotności względnej powietrza

Termohigrometr firmy Termoprodukt typu Termik+ o numerze seryjnym 3190323. Świadectwo wzorcowania nr 3624/AH/23 z dnia 22.09.2023 r. wydane przez Laboratorium Pomiarowe 'MUTECH' (AP 106), Łowicz.

#### 3.3. Dalmierz laserowy

Dalmierz laserowy firmy HILTI, typ PD-32 o numerze seryjnym 06106485. Świadectwo wzorcowania nr 0667/AM/22 z dnia 01.03.2022 r. wydane przez Laboratorium Pomiarowe 'MUTECH' (AP 106), Łowicz.

#### 3.4. Wyznaczanie współrzędnych geograficznych

Współrzędne geograficzne pionów pomiarowych wyznaczone są za pomocą aplikacji GPS na urządzeniu mobilnym.

### 4. PODSTAWA PRAWNA

Rozporządzenie Ministra Zdrowia z dnia 17.12.2019 r. w sprawie dopuszczalnych poziomów pól elektromagnetycznych w środowisku (Dz. U. 2019 poz. 2448).

Rozporządzenie Ministra Klimatu z dnia 17.02.2020 r. w sprawie sposobów sprawdzania dotrzymania dopuszczalnych poziomów pól elektromagnetycznych w środowisku (Dz. U. 2022 poz. 2630).

Ustawa z dnia z dnia 27.04.2001 r. Prawo ochrony środowiska (Dz.U. 2025 poz. 647).

Dokument DAB-18 "Akredytacja laboratoriów badawczych wykonujących pomiary pola elektromagnetycznego w środowisku, Wydanie 2 z dnia 25.06.2021 r.

### 5. METODYKA WYKONYWANIA POMIARÓW

Zgodnie z załącznikiem do rozporządzenia Ministra Klimatu z dnia 17.02.2020 r. w sprawie sposobów sprawdzania dotrzymania dopuszczalnych poziomów pól elektromagnetycznych w środowisku (Dz. U. 2022 poz. 2630).

## 6. WYNIKI POMIARÓW

Niepewność rozszerzona pomiaru składowej elektrycznej wynosi 49,8% przy poziomie ufności 95% i współczynniku rozszerzenia  $k=2$ .

W przypadku gdy wynik pomiaru uzyskany jako wartość wskazana przez miernik pola elektromagnetycznego jest wartością poniżej dolnej granicy akredytowanego zakresu pomiarowego, stosowane jest oznaczenie „pdg\*”. W takim przypadku jest to wynik spoza zakresu akredytacji i do obliczenia wyników WME i WMH przyjmuje się wartość skorelowaną z rzeczywistym wynikiem pomiaru jako dolną granicę akredytowanego zakresu pomiarowego.

Poprawki pomiarowe uwzględnia się tylko w przypadku pomiarów selektywnych. W przypadku pomiarów szerokopasmowych, których dotyczą wyniki niniejszego sprawozdania, nie uwzględnia się poprawek pomiarowych.

**Tabela nr 1.** Zestawienie wyników pomiarów

Nr pionu	Opis pionu pomiarowego <sup>1</sup>	Wartość zmierzona E <sup>2</sup>	Wysokość pomiarowa	Wartość obliczona H	Wartość końcowa E <sup>3,5,7,8</sup>	Wartość końcowa H <sup>4,5,7,8</sup>	Wartość wskaźnikowa WME <sup>6</sup>	Wartość wskaźnikowa WMH <sup>6</sup>	Współrzędne geograficzne
		[V/m]	[m]	[A/m]	[V/m]	[A/m]	-	-	
1	2	3	4	5	7	8	9	10	11
1	GKP - az. 240°	1,9	2	0,005	2,8	0,008	0,10	0,10	51° 4'10,6"N 19° 26'50,8"E
2	GKP - az. 240°	1,6	2	0,004	2,4	0,006	0,09	0,09	51° 4'9,8"N 19° 26'48,6"E
3	PKP - w otoczeniu instalacji	1,7	2	0,005	2,5	0,007	0,09	0,09	51° 4'9,0"N 19° 26'49,0"E
4	PKP - w otoczeniu instalacji	1,4	2	0,004	2,1	0,006	0,07	0,08	51° 4'10,6"N 19° 26'47,8"E
5	DPP - Ul. B. Joselewicza 8, PGE, piętro 1, pokój 28, pomiar w otwartym oknie	1,4	2	0,004	2,1	0,006	0,07	0,08	-
6	GKP - az. 240°	1,1	2	0,003	1,6	0,004	0,06	0,06	51° 4'9,2"N 19° 26'46,8"E
7	PKP - w otoczeniu instalacji	1,2	2	0,003	1,8	0,005	0,06	0,07	51° 4'8,6"N 19° 26'47,5"E
8	PKP - w otoczeniu instalacji	1,3	2	0,003	1,9	0,005	0,07	0,07	51° 4'9,9"N 19° 26'46,7"E
9	PKP - w otoczeniu instalacji	1,8	2	0,005	2,7	0,007	0,10	0,10	51° 4'9,2"N 19° 26'43,6"E
10	GKP - az. 240°	1,9	2	0,005	2,8	0,008	0,10	0,10	51° 4'8,5"N 19° 26'44,7"E
11	PKP - w otoczeniu instalacji	0,8	2	0,002	1,2	0,003	0,04	0,04	51° 4'8,2"N 19° 26'42,8"E
12	GKP - az. 240°	pdg*	0,3-2	0,002	1,2	0,003	0,04	0,04	51° 4'8,0"N 19° 26'43,5"E
13	PKP - w otoczeniu instalacji	pdg*	0,3-2	0,002	1,2	0,003	0,04	0,04	51° 4'7,3"N 19° 26'43,8"E
14	GKP - az. 240°	pdg*	0,3-2	0,002	1,2	0,003	0,04	0,04	51° 4'7,4"N 19° 26'41,8"E
15	PKP - w otoczeniu instalacji	pdg*	0,3-2	0,002	1,2	0,003	0,04	0,04	51° 4'7,9"N 19° 26'41,9"E
16	PKP - w otoczeniu instalacji	pdg*	0,3-2	0,002	1,2	0,003	0,04	0,04	51° 4'6,9"N 19° 26'41,8"E
17	DPP - ul. Narutowicza 1, Zakład pogrzebowy, pomiar w oknie na parterze, biuro	pdg*	0,3-2	0,002	1,2	0,003	0,04	0,04	-
18	GKP - az. 240°	pdg*	0,3-2	0,002	1,2	0,003	0,04	0,04	51° 4'6,9"N 19° 26'40,4"E
19	PKP - w otoczeniu instalacji	0,8	2	0,002	1,2	0,003	0,04	0,04	51° 4'7,2"N 19° 26'39,4"E

Nr pionu	Opis pionu pomiarowego <sup>1</sup>	Wartość zmierzona E <sup>2</sup>	Wysokość pomiarowa	Wartość obliczona H	Wartość końcowa E <sup>3,5,7,8</sup>	Wartość końcowa H <sup>4,5,7,8</sup>	Wartość wskaźnikowa WME <sup>6</sup>	Wartość wskaźnikowa WMH <sup>6</sup>	Współrzędne geograficzne
		[V/m]	[m]	[A/m]	[V/m]	[A/m]	-	-	
1	2	3	4	5	7	8	9	10	11
20	GKP - az. 240°	pdg*	0,3-2	0,002	1,2	0,003	0,04	0,04	51° 4'16,3"N 19° 26'38,8"E
21	DPP - ul. Narutowicza 2, Biuro parafialne, pomiar w oknie, pierwsze okno od strony wieży	pdg*	0,3-2	0,002	1,2	0,003	0,04	0,04	-
22	GKP - az. 330°	pdg*	0,3-2	0,002	1,2	0,003	0,04	0,04	51° 4'16,6"N 19° 26'45,8"E
23	PKP - w otoczeniu instalacji	pdg*	0,3-2	0,002	1,2	0,003	0,04	0,04	51° 4'16,0"N 19° 26'45,4"E
24	PKP - w otoczeniu instalacji	pdg*	0,3-2	0,002	1,2	0,003	0,04	0,04	51° 4'17,7"N 19° 26'46,3"E
25	GKP - az. 330°	1	2	0,003	1,5	0,004	0,05	0,05	51° 4'18,7"N 19° 26'43,9"E
26	PKP - w otoczeniu instalacji	0,9	2	0,002	1,3	0,004	0,05	0,05	51° 4'19,4"N 19° 26'45,4"E
27	PKP - w otoczeniu instalacji	pdg*	0,3-2	0,002	1,2	0,003	0,04	0,04	51° 4'17,0"N 19° 26'42,8"E
28	GKP - az. 0°	2	2	0,005	3,0	0,008	0,11	0,11	51° 4'17,2"N 19° 26'51,2"E
29	PKP - w otoczeniu instalacji	1,5	2	0,004	2,2	0,006	0,08	0,08	51° 4'18,0"N 19° 26'50,1"E
30	PKP - w otoczeniu instalacji	1,3	2	0,003	1,9	0,005	0,07	0,07	51° 4'17,7"N 19° 26'52,4"E
31	DPP - ul. Narutowicza 12, ZSE-E, piętro 1/2, klatka schodowa, pomiar w otwartym oknie	2,4	2	0,006	3,6	0,010	0,13	0,13	-
32	GKP - az. 0°	pdg*	0,3-2	0,002	1,2	0,003	0,04	0,04	51° 4'20,7"N 19° 26'51,1"E
33	PKP - w otoczeniu instalacji	pdg*	0,3-2	0,002	1,2	0,003	0,04	0,04	51° 4'19,7"N 19° 26'52,5"E
34	PKP - w otoczeniu instalacji	1,1	2	0,003	1,6	0,004	0,06	0,06	51° 4'19,3"N 19° 26'49,6"E
35	GKP - az. 30°	2,9	2	0,008	4,3	0,012	0,16	0,16	51° 4'16,1"N 19° 26'56,0"E
36	PKP - w otoczeniu instalacji	2,7	2	0,007	4,0	0,011	0,14	0,15	51° 4'16,5"N 19° 26'54,4"E
37	PKP - w otoczeniu instalacji	1	2	0,003	1,5	0,004	0,05	0,05	51° 4'18,2"N 19° 26'57,1"E
38	GKP - az. 30°	0,8	2	0,002	1,2	0,003	0,04	0,04	51° 4'19,9"N 19° 26'59,3"E
39	PKP - w otoczeniu instalacji	0,9	2	0,002	1,3	0,004	0,05	0,05	51° 4'19,4"N 19° 26'58,0"E
40	PKP - w otoczeniu instalacji	3,3	2	0,009	4,9	0,013	0,18	0,18	51° 4'14,4"N 19° 26'55,9"E
41	GKP - az. 30°	4,7	2	0,012	7,0	0,019	0,25	0,26	51° 4'13,8"N 19° 26'53,9"E
42	PKP - w otoczeniu instalacji	2,7	2	0,007	4,0	0,011	0,14	0,15	51° 4'13,6"N 19° 26'52,6"E
43	GKP - az. 0°	2,4	2	0,006	3,6	0,010	0,13	0,13	51° 4'13,1"N 19° 26'51,1"E
44	DPP - ul. Mickiewicza 11, parter, pomiar na balkonie	3,1	2	0,008	4,6	0,012	0,17	0,17	-
45	GKP - az. 330°	0,9	2	0,002	1,3	0,004	0,05	0,05	51° 4'12,8"N 19° 26'49,4"E
46	PKP - w otoczeniu instalacji	0,8	2	0,002	1,2	0,003	0,04	0,04	51° 4'12,2"N 19° 26'47,3"E

Nr pionu	Opis pionu pomiarowego <sup>1</sup>	Wartość zmierzona E <sup>2</sup>	Wysokość pomiarowa	Wartość obliczona H	Wartość końcowa E <sup>3,5,7,8</sup>	Wartość końcowa H <sup>4,5,7,8</sup>	Wartość wskaźnikowa WME <sup>6</sup>	Wartość wskaźnikowa WMH <sup>6</sup>	Współrzędne geograficzne
		[V/m]	[m]	[A/m]	[V/m]	[A/m]	-	-	
1	2	3	4	5	7	8	9	10	11
47	PKP - w otoczeniu instalacji	1,3	2	0,003	1,9	0,005	0,07	0,07	51° 4'14,2"N 19° 26'48,7"E
48	PKP - w otoczeniu instalacji	2,7	2	0,007	4,0	0,011	0,14	0,15	51° 4'13,7"N 19° 26'47,7"E
49	GKP - az. 330°	2,8	2	0,007	4,2	0,011	0,15	0,15	51° 4'13,7"N 19° 26'48,5"E
50	DPP - ul. Mickiewicza 7a, pomiar w oknie na parterze, pokój dzienny	1,3	2	0,003	1,9	0,005	0,07	0,07	-
51	PKP - w otoczeniu instalacji	2	2	0,005	3,0	0,008	0,11	0,11	51° 4'8,7"N 19° 26'58,4"E
52	PKP - w otoczeniu instalacji	2,5	2	0,007	3,7	0,010	0,13	0,14	51° 4'7,8"N 19° 27'0,8"E
53	GKP - az. 120°	2,8	2	0,007	4,2	0,011	0,15	0,15	51° 4'7,1"N 19° 27'1,3"E
54	PKP - w otoczeniu instalacji	2,5	2	0,007	3,7	0,010	0,13	0,14	51° 4'6,3"N 19° 27'1,0"E
55	DPP - ul. Stodolna 14, pomiar w oknie na parterze, pokój dzienny	2,3	2	0,006	3,4	0,009	0,12	0,13	-
56	PKP - w otoczeniu instalacji	2,9	2	0,008	4,3	0,012	0,16	0,16	51° 4'7,2"N 19° 27'3,2"E
57	PKP - w otoczeniu instalacji	2,4	2	0,006	3,6	0,010	0,13	0,13	51° 4'6,2"N 19° 27'2,6"E
58	DPP - ul. Stodolna 2. Sklep medyczny, pomiar w oknie na parterze, jedyne okno od strony wieży	1,4	2	0,004	2,1	0,006	0,07	0,08	-
59	PKP - w otoczeniu instalacji	2,6	2	0,007	3,9	0,010	0,14	0,14	51° 4'7,8"N 19° 26'57,9"E
60	PKP - w otoczeniu instalacji	1,3	2	0,003	1,9	0,005	0,07	0,07	51° 4'10,6"N 19° 26'55,2"E
61	DPP - ul. Przedborska 33c, pomiar w oknie na parterze, korytarz	1,4	2	0,004	2,1	0,006	0,07	0,08	-
62	GKP - az. 120°	1	2	0,003	1,5	0,004	0,05	0,05	51° 4'8,6"N 19° 26'57,1"E
63	DPP - ul. Przedborska 31, pomiar w oknie na parterze, pokój dzienny	2,2	2	0,006	3,3	0,009	0,12	0,12	-
64	GKP - az. 120°	2,1	2	0,006	3,1	0,008	0,11	0,11	51° 4'9,5"N 19° 26'54,8"E
65	PKP - w otoczeniu instalacji	1,7	2	0,005	2,5	0,007	0,09	0,09	51° 4'8,9"N 19° 26'53,8"E
66	PKP - w otoczeniu instalacji	1,6	2	0,004	2,4	0,006	0,09	0,09	51° 4'9,6"N 19° 26'53,3"E
67	GKP - az. 120°	1,8	2	0,005	2,7	0,007	0,10	0,10	51° 4'10,1"N 19° 26'52,9"E

Nr pionu	Opis pionu pomiarowego <sup>1</sup>	Wartość zmierzona E <sup>2</sup>	Wysokość pomiarowa	Wartość obliczona H	Wartość końcowa E <sup>3,5,7,8</sup>	Wartość końcowa H <sup>4,5,7,8</sup>	Wartość wskaźnikowa WME <sup>6</sup>	Wartość wskaźnikowa WMH <sup>6</sup>	Współrzędne geograficzne
		[V/m]	[m]	[A/m]	[V/m]	[A/m]	-	-	
1	2	3	4	5	7	8	9	10	11
68	PKP - w otoczeniu instalacji	2	2	0,005	3,0	0,008	0,11	0,11	51° 4'10,9"N 19° 26'52,5"E

pdg\* - poniżej dolnej granicy akredytowanego zakresu pomiarowego wynoszącej 0,8 V/m (<0,8 V/m) - wynik spoza zakresu akredytacji

- 1 oznaczenia: GKP - główny kierunek pomiarowy, PKP - pomocniczy kierunek pomiarowy, DPP - dodatkowy pion pomiarowy
- 2 maksymalna wartość chwilowa
- 3 wartość natężenia pola elektrycznego powiększona o niepewność pomiaru
- 4 wartość natężenia pola magnetycznego powiększona o niepewność pomiaru
- 5 dla wyników poniżej czułości zestawu pomiarowego przyjęto niepewność dla dolnej granicy akredytowanego zakresu pomiarowego
- 6 na podstawie rozpoznania źródeł oraz w uzgodnieniu ze Zleceniodawcą, do wyznaczenia wartości wskaźnikowej WME i WMH przyjęto wartości dopuszczalne pola elektrycznego i magnetycznego wynoszące odpowiednio 28 V/m oraz 0,073 A/m
- 7 w przypadku uzyskania wartości przekraczającej 60% wartości dopuszczalnej poziomów pól elektromagnetycznych, dodatkowo wykonuje się pomiary dla największego i najmniejszego stosowanego lub planowanego kąta pochylenia wiązki
- 8 w przypadku uzyskania wartości przekraczającej 70% wartości dopuszczalnej poziomów pól elektromagnetycznych, wymagane jest wykonanie pomiaru miernikiem selektywnym

## 7. STwierdzenie zgodności z wymaganiami

Rozporządzenie Ministra Zdrowia z dnia 17.12.2019 r. (Dz. U. 2019 poz. 2448) określa zróżnicowane dopuszczalne poziomy pól elektromagnetycznych dla miejsc dostępnych dla ludności. Zgodnie z ww. rozporządzeniem, na podstawie rozpoznania źródeł pól e-m oraz w uzgodnieniu ze Zleceniodawcą, dla rozpatrywanej instalacji przyjęto wartości dopuszczalne składowej elektrycznej i magnetycznej wynoszące odpowiednio 28 V/m oraz 0,073 A/m. Za wynik pomiaru przyjęto przyjęto maksymalną wartość chwilową zgodnie z pkt 11 załącznika do rozporządzenia Ministra Klimatu z dnia 17.02.2020 r. (Dz. U. 2022 poz. 2630).

Na podstawie przeprowadzonych pomiarów w dniu 24.04.2026 r. oraz danych otrzymanych od Zleceniodawcy stwierdzono, że w otoczeniu instalacji radiokomunikacyjnej, w miejscach wykonania pomiarów nie występują przekroczenia dopuszczalnych poziomów pól elektromagnetycznych. Zgodnie z pkt 25 ppkt 1 oraz pkt 26 załącznika do rozporządzenia Ministra Klimatu z dnia 17.02.2020 r. (Dz. U. 2022 poz. 2630) żadna z wartości wskaźnikowych WME i WMH nie przekracza wartości 1. Stwierdzenia zgodności dokonano zgodnie z zasadą podejmowania decyzji zawartą w załączniku do rozporządzenia Ministra Klimatu z dnia 17.02.2020 r. (Dz. U. 2022 poz. 2630).

### Załączniki:

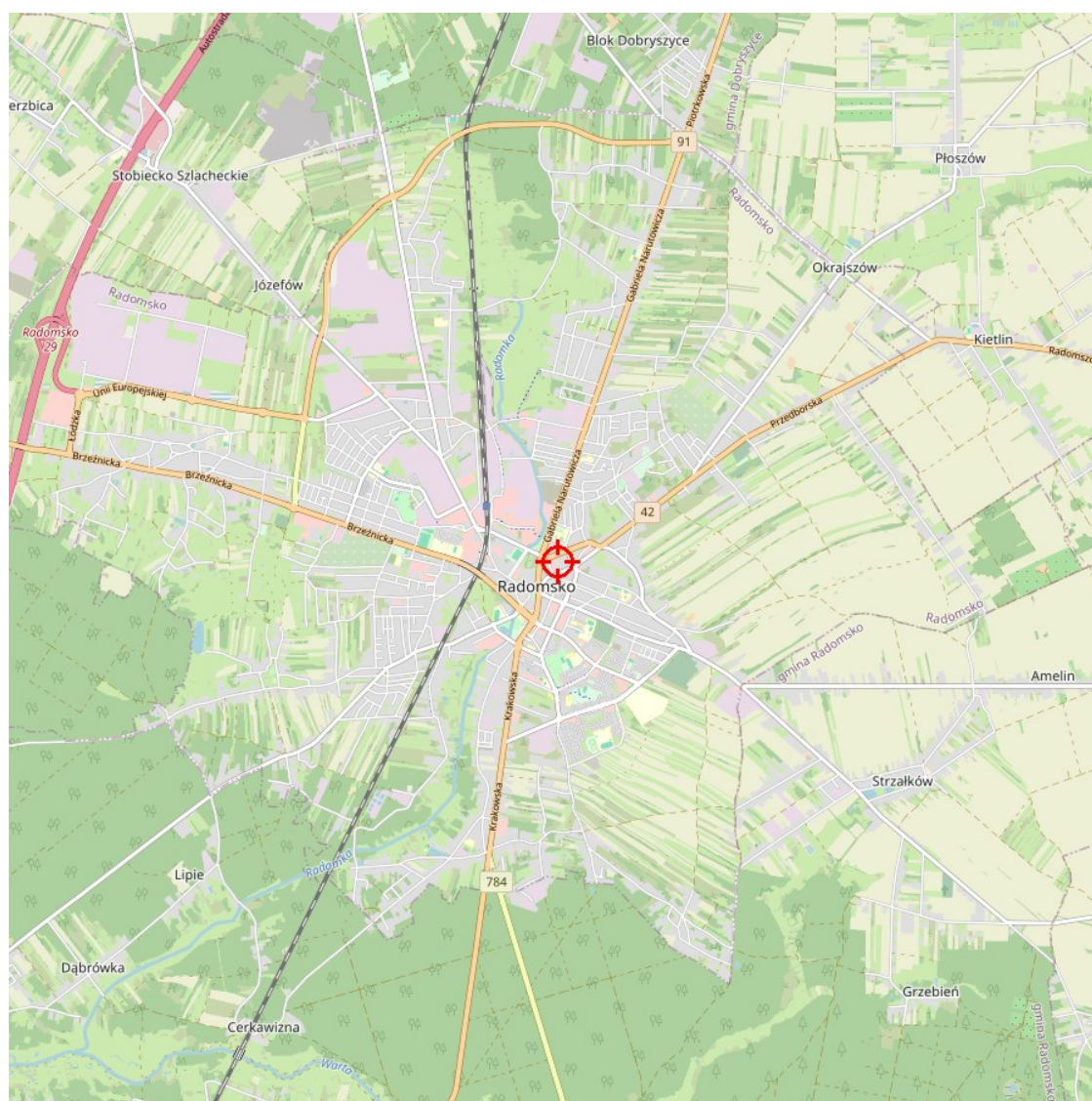
1. Lokalizacja obiektu
2. Dokumentacja fotograficzna
3. Rys.1

## KONIEC SPRAWOZDANIA

**Bez pisemnej zgody Laboratorium sprawozdanie nie może być powielane inaczej, jak tylko w całości.**

W ciągu 14 dni od daty otrzymania sprawozdania przyjmowane są uwagi i zastrzeżenia w formie pisemnej na adres Laboratorium Badawczego.

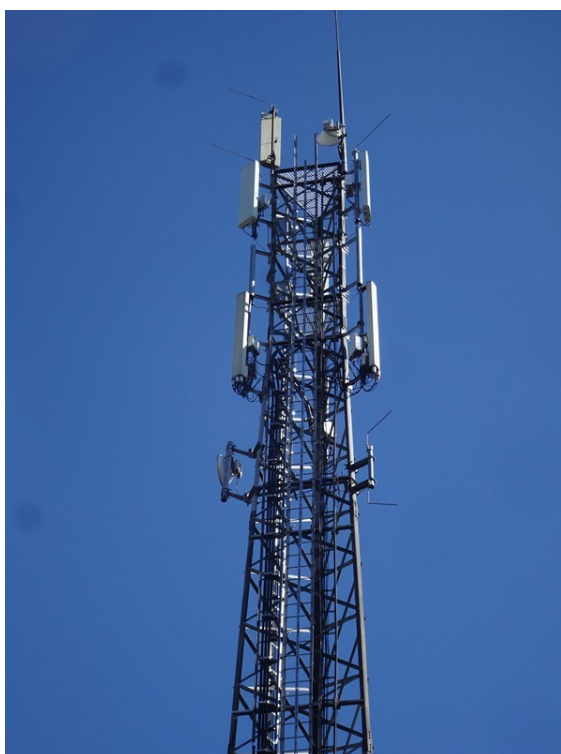
## ZAŁĄCZNIK 1: LOKALIZACJA OBIEKTU



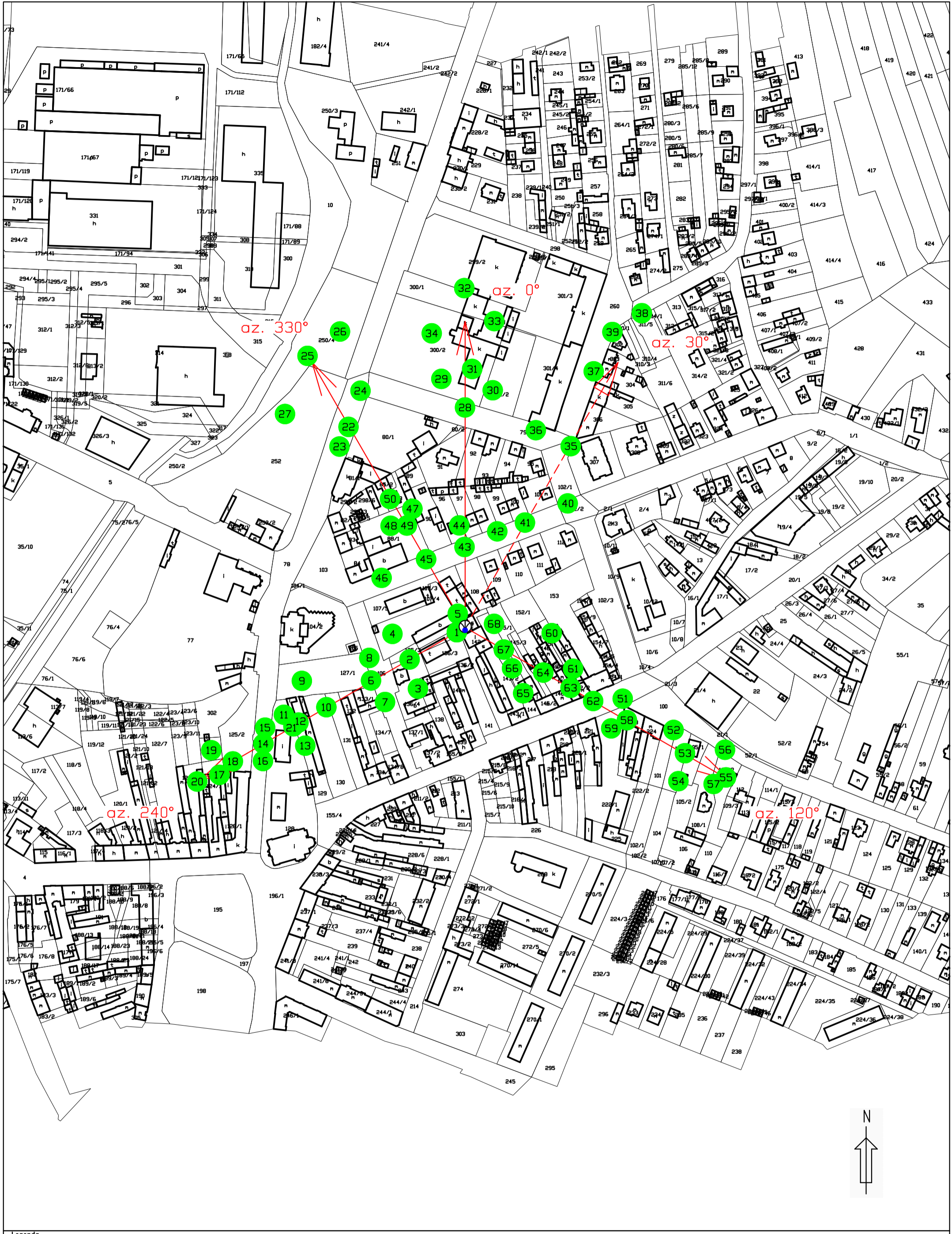
## Współrzędne geograficzne obiektu

długość :	19°26'51,1"E
szerokość :	51°04'10,8"N

## ZAŁĄCZNIK 2: DOKUMENTACJA FOTOGRAFICZNA



Rys.1 Lokalizacja pionów pomiarowych



Legenda



Pion pomiarowy

Antena sektorowa

Antena paraboliczna



Instalacja będąca źródłem pola elektromagnetycznego

skala 1:3000

