

Warszawa, dn. 2026-02-05

T-Mobile Polska S.A.
ul. Marynarska 12
02-674 Warszawa

Pełnomocnik: Paulina Ciesielska
Pełnomocnictwo numer: 162/01/21
z dnia: 2021-01-13

dane do korespondencji:

NetWorks Sp. z o.o.
ul. Abpa Baraniaka 6
61-131 Poznań
tel. 538897717

Starosta Powiatu Radomszczańskiego
Starostwo Powiatowe w Radomsku
ul. Leszka Czarnego 22
97-500 Radomsko

Dotyczy: ustawowego obowiązku, wynikającego z art. 152 ust. 1 i ust. 7 w związku z ust. 6 pkt 1c ustawy z dnia 27 kwietnia 2001r – Prawo ochrony środowiska (Dz.U. 2024 poz. 54).

Działając z upoważnienia T-Mobile Polska S.A. z siedzibą ul. Marynarska 12, 02-674 Warszawa, **informuję o zmianie danych w zakresie wielkości i rodzaju emisji** dla instalacji radiokomunikacyjnej **60127 (88266N!) WPI_RADOMSKO_KRASICKIEGO65** zlokalizowanej w miejscowości RADOMSKO, ul. IGNACEGO KRASICKIEGO 65. W stosunku do informacji zawartej w zgłoszeniu realizowanym dla tej instalacji w trybie art. 152 ust. 1 i 5 ustawy z dnia 27 kwietnia 2001r – Prawo ochrony środowiska (Dz.U. 2024 poz. 54), dane ulegają zmianie w następujący sposób:

9. Wielkość i rodzaj emisji²⁾:

Pole elektromagnetyczne. EIRP poszczególnych anten zostało podane w pkt 12, tj.

Lp.	Równoważna moc promieniowana izotropowo (EIRP) [W]
1.	15
2.	113
3.	12
4.	1259

12. Szczegółowe dane, odpowiednio do rodzaju instalacji, zgodne z wymaganiami określonymi w załączniku nr 2 do Rozporządzenia:

Lp.	1)	2)	3)	4)	5)	
	Współrzędne geograficzne	Częstotliwość lub zakresy częstotliwości pracy instalacji [MHz]	Wysokość środka elektrycznego anteny [m n.p.t.]	Równoważna moc promieniowana izotropowo (EIRP) [W]	Azymut [°]	Kąt pochylenia lub zakresy kątów pochylenia [°]
1.	LOC 19°25'17" LOC 51°4'60"	38000	26.3	15	122*	nd.
2.	LOC 19°25'17" LOC 51°4'60"	38000	26	113	277*	nd.
3.	LOC 19°25'17" LOC 51°4'60"	38000	27	12	288*	nd.
4.	LOC 19°25'17" LOC 51°4'60"	80000	26.8	1259	350*	nd.

*) tolerancja azymutu od -10° do +10°.

Informuję, iż dokonane zmiany w zakresie wielkości i rodzaju emisji przedmiotowej instalacji nie powodują zmiany instalacji w sposób istotny zgodnie z art. 3 pkt 7 ustawy Poś.

W załączniku przesyłam:

1. Pełnomocnictwo
2. Kopia potwierdzenia wniesienia opłaty skarbowej.
3. Sprawozdanie z pomiarów pól elektromagnetycznych wykonanych dla celów ochrony środowiska.

Otrzymują:

1. a/a
2. adresat



NetWorks Sp. z o.o.
Laboratorium Badań Środowiskowych
ul. Józefa Piusa Dziekońskiego 3
00-728 Warszawa
e-mail: Laboratorium@networks.pl



AB 419

S P R A W O Z D A N I E 261/2026/OS
Z POMIARÓW PÓL ELEKTROMAGNETYCZNYCH
WYKONANYCH DLA POTRZEB OCHRONY ŚRODOWISKA

Badany obiekt: Instalacja radiokomunikacyjna T-Mobile Polska S.A.
Numer i nazwa: 60127 (88266N!) WPI_RADOMSKO_KRASICKIEGO65
Adres: RADOMSKO, IGNACEGO KRASICKIEGO 65, Powiat radomszczański, WOJ. ŁÓDZKIE

Data wykonania pomiarów: 2026-01-29

Sprawozdanie z badań bez pisemnej zgody laboratorium nie może być powielane inaczej niż w całości.
Wynik przedstawione w niniejszym sprawozdaniu odnoszą się wyłącznie do badanego obiektu i do warunków i konfiguracji urządzeń w dniu wykonywania pomiarów.

1. Właściciel badanego obiektu:

T-Mobile Polska S.A., ul. Marynarska 12, 02-674 Warszawa

2. Zleceniodawca:

T-Mobile Polska S.A., ul. Marynarska 12, 02-674 Warszawa

3. Przedstawiciel zleceniodawcy:

NetWorks Sp. z o.o.

4. Zakres zlecenia:

Wykonanie badania i opracowanie sprawozdania z pomiarów natężenia pola elektrycznego i pola magnetycznego dla instalacji radiokomunikacyjnej T-Mobile Polska S.A. zlokalizowanej w miejscowości RADOMSKO, IGNACEGO KRASICKIEGO 65.

5. Cel zlecenia:

Wykonanie pomiarów pól elektromagnetycznych w otoczeniu instalacji radiokomunikacyjnej 60127 (88266N!) WPI_RADOMSKO_KRASICKIEGO65 w odniesieniu do wymagań określonych w *Rozporządzeniu Ministra Klimatu z dnia 17 lutego 2020 r. w sprawie sposobów sprawdzania dotrzymania dopuszczalnych poziomów pól elektromagnetycznych w środowisku (Dz.U. 2022 poz. 2630)*.

6. Pomiary zostały wykonane przez:

Głowacki Konrad
Stolarczyk Michał

7. Informacje o źródłach pól elektromagnetycznych

7.1. Sposób identyfikacji badanych źródeł pól elektromagnetycznych

Identyfikacji źródeł i parametrów technicznych dokonano na podstawie analizy dokumentacji dotyczącej zlecenia oraz obserwacji miejsca wykonywania badań.

7.2. Opis miejsca zainstalowania anten i urządzeń technicznych. Opis obiektu badań i jego otoczenia

Instalacja radiokomunikacyjna zlokalizowana jest na dachu. Anteny zawieszono na masztach usytuowanych na dachu budynku. Urządzenia sterujące oraz zasilające zainstalowano w pomieszczeniu w budynku. Wokół instalacji znajduje się miasto.

Instalacja radiokomunikacyjna jest obiektem bezobsługowym. Okresowe stanowiska pracy związane są z prowadzonymi w zależności od potrzeb konserwacjami, przeglądami, strojeniem i naprawami.

7.3. Parametry techniczne źródła pola elektromagnetycznego

Dane przedstawiające maksymalne parametry pracy instalacji przekazane przez zleceniodawcę:

Parametry radiolinii:

Charakterystyka promieniowania			kierunkowa				
Rzeczywisty czas pracy [h/dobę]			24				
Warunki pracy			znamionowe				
Rodzaj wytwarzanego pola			stacjonarne				
Lp.	Linia radiowa			Antena			
	Typ/ Producent	Częstotliwość pracy [GHz]	Równoważna moc promieniowana izotropowo (EIRP) [W]	Typ/ producent	Średnica anteny [m]	Azymut [°]	Wysokość zainstalowania n.p.t [m]
1.	NEC iPasolink 200	38	15	VHLP1-38 Andrew	0.3	122	26.3
2.	NEC iPasolink 200	38	113	VHLP1-38 Andrew	0.3	277	26
3.	NEC iPasolink 100E	38	12	VHLP1-38 Andrew	0.3	288	27
4.	Huawei Optix RTN 380AX Huawei	80	1259	A80S03 Huawei	0.3	350	26.8

7.4 Inne źródła pól elektromagnetycznych

Na podstawie informacji otrzymanych od użytkownika oraz obserwacji otoczenia miejsca wykonywania pomiarów nie stwierdzono występowania innych źródeł pola-EM.

8. Opis pomiarów

8.1. Metoda badań

Zgodna z rozporządzeniem Ministra Klimatu z dnia 17 lutego 2020 r. w sprawie sposobów sprawdzania dotrzymania dopuszczalnych poziomów pól elektromagnetycznych w środowisku (Dz.U. 2022 poz. 2630), określona w pkt 25 ppkt 1 załącznika do niniejszego rozporządzenia.

8.2. Termin pomiarów i warunki środowiskowe

Podczas wykonywania pomiarów pól elektromagnetycznych nie występowały opady atmosferyczne. Wyniki pomiaru parametrów pogodowych przedstawia poniższa tabela:

Data [rrrr-mm-dd]	Godzina [hh:mm- hh:mm]	Warunki środowiskowe			
		Temperatura [°C]		Wilgotność względna [%]	
2026-01-29	14:15-15:00	Przed pomiarem	Po pomiarach	Przed pomiarem	Po pomiarach
		0.8	0.9	68.8	67.6

Przedstawione wyżej warunki środowiskowe, występujące podczas wykonywania pomiarów pól elektromagnetycznych, są zgodne ze specyfikacją techniczną użytego zestawu pomiarowego.

8.3. Warunki pracy urządzeń nadawczych

Podczas pomiarów w przypadku uzyskania wyniku pomiaru szerokopasmowego wykonanego zastosowaną metodą, dla zakresów częstotliwości od 10 MHz do 300 GHz, powiększonego o rozszerzoną niepewność pomiaru U dla współczynnika rozszerzenia $k = 2$ przekraczającego 70% najniższej dopuszczalnej wartości składowej elektrycznej lub magnetycznej pola dla objętych pomiarami zakresów częstotliwości, uwzględnia się poprawki pomiarowe przekazane przez zleceniodawcę, umożliwiające uwzględnienie maksymalnych parametrów pracy instalacji zgodnie z pkt 7 załącznika do Rozporządzeniem Ministra Klimatu z dnia 17 lutego 2020 r. w sprawie sposobów sprawdzania dotrzymania dopuszczalnych poziomów pól elektromagnetycznych w środowisku (Dz. U. 2022, poz. 2630) zaznaczając, że wymagane jest wykonanie pomiaru z wykorzystaniem miernika selektywnego. W przypadku uzyskania wyniku pomiaru szerokopasmowego wykonanego zastosowaną metodą, dla zakresów częstotliwości od 10 MHz do 300 GHz, powiększonego o rozszerzoną niepewność pomiaru U dla współczynnika rozszerzenia $k = 2$ nieprzekraczającego 70% najniższej dopuszczalnej wartości składowej elektrycznej lub magnetycznej pola dla objętych pomiarami zakresów częstotliwości, nie uwzględnia się poprawek pomiarowych.

8.4. Wyposażenie pomiarowe

Zestaw pomiarowy służący do pomiaru natężenia składowej elektrycznej pola elektromagnetycznego złożony z szerokopasmowego miernika i sondy pomiarowej:

Oznaczenie miernika	Producent	Model	Numer fabryczny	Oznaczenie sondy	Producent	Model	Numer fabryczny
MF-08	Narda Safety Test Solution	Miernik pól elektromagnetycznych Narda FieldMan	C-0171	SF-15	Narda Safety Test Solution	Sonda EFD-9091	A-0068

Mierniki natężenia pola elektromagnetycznego podlegają okresowemu sprawdzeniu zgodnie z procedurą wewnętrzną P-03 i PB-01. Świadectwo wzorcowania zestawu pomiarowego z dnia 2 grudnia 2024 o numerze LWiMP/W/415/24 wydane przez Politechnika Wrocławską. Data ważności świadectwa wzorcowania: 2 grudnia 2026 (zgodnie z procedurą wewnętrzną P-03).

Oznaczenie miernika	Producent	Model	Numer fabryczny	Oznaczenie sondy	Producent	Model	Numer fabryczny
MF-08	Narda Safety Test Solution	Miernik pól elektromagnetycznych Narda FieldMan	C-0171	SF-16	Narda Safety Test Solution	Sonda EFD-0691	A-0078

Mierniki natężenia pola elektromagnetycznego podlegają okresowemu sprawdzeniu zgodnie z procedurą wewnętrzną P-03 i PB-01. Świadectwo wzorcowania zestawu pomiarowego z dnia 2 grudnia 2024 o numerze LWiMP/W/415/24 wydane przez Politechnika Wrocławską. Data ważności świadectwa wzorcowania: 2 grudnia 2026 (zgodnie z procedurą wewnętrzną P-03).

Termohigrometr:

Oznaczenie:	TH-16	Producent:	AZ INSTRUMENT CORP	Model:	Termohigrometr AZ8706
-------------	-------	------------	--------------------	--------	-----------------------

Data ważności świadectwa wzorcowania: 23 maja 2027 (zgodnie z procedurą wewnętrzną P-03).

Dalmierz:

Oznaczenie	Producent	Typ	Numer seryjny	Nr świadectwa wzorcowania	Data świadectwa wzorcowania
D-11	Leica	Dalmierz Leica Disto D510	1042957453	Z3- Z32.4180.182.2024.4196.2	7 stycznia 2025

Data ważności świadectwa wzorcowania: 7 stycznia 2035 (zgodnie z procedurą wewnętrzną P-03).

Odbiornik GNSS:

Odbiornik GNSS wbudowany w miernik natężenia pola elektromagnetycznego użyty podczas pomiarów	Producent	Model
	UBlox	NEO-M8T

Odbiorniki podlegają okresowemu sprawdzeniu zgodnie z procedurą wewnętrzną P-03.

9. Wyniki pomiarów

Pole elektryczne

Nr pionu	Opis umiejscowienia pionu (punktu) pomiarowego	Wysokość pomiaru [m]	Zmierzona wartość natężenia pola elektrycznego E [V/m] ^{1,5}			Wartość natężenia pola elektrycznego powiększona o niepewność pomiaru ⁴ E [V/m]	Wskaźnikowa wartość poziomu emisji pól elektromagnetycznych WME ³	Współrzędne geograficzne pionu (punktu) pomiarowego ²
			Sonda SF-15	Sonda SF-16	Wartość			
1	DPP - budynek z instalacją radiokomunikacyjną, piętro 4/4, korytarz	0.3-2.0	<1.0*	<1.0*	<1.0*	1.3	0.05	51°5'0.2" 19°25'17.0"
2	DPP - budynek z instalacją radiokomunikacyjną, piętro 4/4, korytarz	0.3-2.0	<1.0*	<1.0*	<1.0*	1.3	0.05	51°4'59.5" 19°25'13.1"
3	GKP w odległości poziomej 31m od anteny radioliniowej az. 350°	0.3-2.0	<1.0*	<1.0*	<1.0*	1.3	0.05	51°5'1.0" 19°25'17.8"
4	GKP w odległości poziomej 72m od anteny radioliniowej az. 350°	0.3-2.0	<1.0*	<1.0*	<1.0*	1.3	0.05	51°5'2.4" 19°25'17.4"
5	GKP w odległości poziomej 5m od anteny radioliniowej az. 122°	0.3-2.0	<1.0*	<1.0*	<1.0*	1.3	0.05	51°4'59.9" 19°25'18.5"
6	GKP w odległości poziomej 31m od anteny radioliniowej az. 122°	0.3-2.0	<1.0*	<1.0*	<1.0*	1.3	0.05	51°4'59.5" 19°25'19.6"
7	PKP na az. 238° w odległości poziomej 57m od anteny radioliniowej az. 122°	0.3-2.0	<1.0*	<1.0*	<1.0*	1.3	0.05	51°4'59.2" 19°25'15.6"
8	GKP w odległości poziomej 6m od anteny radioliniowej az. 277°	0.3-2.0	<1.0*	<1.0*	<1.0*	1.3	0.05	51°4'59.5" 19°25'12.0"
9	GKP w odległości poziomej 29m od anteny radioliniowej az. 277°	0.3-2.0	<1.0*	<1.0*	<1.0*	1.3	0.05	51°4'59.5" 19°25'10.9"
10	PKP na az. 354° w odległości poziomej 32m od anteny radioliniowej az. 277°	0.3-2.0	<1.0*	<1.0*	<1.0*	1.3	0.05	51°5'0.6" 19°25'12.4"
11	GKP w odległości poziomej 54m od anteny radioliniowej az. 288°	0.3-2.0	<1.0*	<1.0*	<1.0*	1.3	0.05	51°5'0.6" 19°25'15.6"
12	GKP w odległości poziomej 91m od anteny radioliniowej az. 288°	0.3-2.0	<1.0*	<1.0*	<1.0*	1.3	0.05	51°5'1.0" 19°25'13.8"

Sprawozdanie z badań bez pisemnej zgody laboratorium nie może być powielane inaczej niż w całości.
 Wynik przedstawione w niniejszym sprawozdaniu odnoszą się wyłącznie do badanego obiektu i do warunków i konfiguracji urządzeń w dniu wykonywania pomiarów.

Pole magnetyczne (wyznaczone na podstawie pomiaru wartości natężenia pola elektrycznego)

Nr pionu	Opis umiejscowienia pionu (punktu pomiarowego)	Wysokość pomiaru [m]	Wartość natężenia pola magnetycznego H [A/m] ¹			Wartość natężenia pola magnetycznego powiększona o niepewność pomiaru ⁴ H [A/m]	Wskaźnikowa wartość poziomu emisji pól elektromagnetycznych WM _H ³	Współrzędne geograficzne pionu (punktu pomiarowego) ²
			Sonda SF-15	Sonda SF-16	Wartość			
1	DPP - budynek z instalacją radiokomunikacyjną, piętro 4/4, korytarz	0.3-2.0	<0.003*	<0.003*	<0.003*	0.003	0.05	51°5'0.2" 19°25'17.0"
2	DPP - budynek z instalacją radiokomunikacyjną, piętro 4/4, korytarz	0.3-2.0	<0.003*	<0.003*	<0.003*	0.003	0.05	51°4'59.5" 19°25'13.1"
3	GKP w odległości poziomej 31m od anteny radioliniowej az. 350°	0.3-2.0	<0.003*	<0.003*	<0.003*	0.003	0.05	51°5'1.0" 19°25'17.8"
4	GKP w odległości poziomej 72m od anteny radioliniowej az. 350°	0.3-2.0	<0.003*	<0.003*	<0.003*	0.003	0.05	51°5'2.4" 19°25'17.4"
5	GKP w odległości poziomej 5m od anteny radioliniowej az. 122°	0.3-2.0	<0.003*	<0.003*	<0.003*	0.003	0.05	51°4'59.9" 19°25'18.5"
6	GKP w odległości poziomej 31m od anteny radioliniowej az. 122°	0.3-2.0	<0.003*	<0.003*	<0.003*	0.003	0.05	51°4'59.5" 19°25'19.6"
7	PKP na az. 238° w odległości poziomej 57m od anteny radioliniowej az. 122°	0.3-2.0	<0.003*	<0.003*	<0.003*	0.003	0.05	51°4'59.2" 19°25'15.6"
8	GKP w odległości poziomej 6m od anteny radioliniowej az. 277°	0.3-2.0	<0.003*	<0.003*	<0.003*	0.003	0.05	51°4'59.5" 19°25'12.0"
9	GKP w odległości poziomej 29m od anteny radioliniowej az. 277°	0.3-2.0	<0.003*	<0.003*	<0.003*	0.003	0.05	51°4'59.5" 19°25'10.9"
10	PKP na az. 354° w odległości poziomej 32m od anteny radioliniowej az. 277°	0.3-2.0	<0.003*	<0.003*	<0.003*	0.003	0.05	51°5'0.6" 19°25'12.4"
11	GKP w odległości poziomej 54m od anteny radioliniowej az. 288°	0.3-2.0	<0.003*	<0.003*	<0.003*	0.003	0.05	51°5'0.6" 19°25'15.6"
12	GKP w odległości poziomej 91m od anteny radioliniowej az. 288°	0.3-2.0	<0.003*	<0.003*	<0.003*	0.003	0.05	51°5'1.0" 19°25'13.8"

GKP – Główny Kierunek Pomiarowy
 DPP – Dodatkowy Pion Pomiarowy
 PKP – Pomocniczy Kierunek Pomiarowy

Sprawozdanie z badań bez pisemnej zgody laboratorium nie może być powielane inaczej niż w całości.
 Wynik przedstawione w niniejszym sprawozdaniu odnoszą się wyłącznie do badanego obiektu i do warunków i konfiguracji urządzeń w dniu wykonywania pomiarów.

¹ wyniki oznaczone * są wynikami poniżej czułości zestawu pomiarowego i są wynikami spoza zakresu akredytacji. Do obliczenia wyniku skorygowanego przyjęto wartość skorelowaną z rzeczywistym wynikiem pomiaru - dolną granicę akredytowanego zakresu pomiarowego metody

² współrzędne geograficzne pozyskane metodą pomiaru bezpośredniego

³ do wyznaczenia wartości wskaźnikowej W_{ME} i W_{MH} przyjęto na podstawie uzgodnień z klientem oraz rozpoznania źródeł, jako wartości dopuszczalne pola elektrycznego i magnetycznego odpowiednio 28 V/m i 0,073 A/m.

⁴ do wyznaczenia niepewności dla wyników poniżej czułości zestawu pomiarowego, przyjęto niepewność dla minimalnej wartości z zakresu pomiarowego.

⁵ maksymalna wartość chwilowa

Niepewność oszacowano zgodnie z dokumentem P-03 „Procedura nadzoru nad wyposażeniem” w postaci niepewności rozszerzonej wynikającej z niepewności standardowej pomnożonej przez współczynnik rozszerzenia $k=2$.

Całkowita szacowana niepewność rozszerzona składowej E wynosi odpowiednio:

sonda SF-15: 27% dla częstotliwości do 4 GHz, sonda SF-16: 24.5% dla częstotliwości do 4 GHz

Pomiar wykonany metodą 2 sond, opisaną w artykule Medycyna Pracy 2015;66(5):701–712 „Optymalizacja metodyki pomiaru wieloczęstotliwościowego pola elektromagnetycznego stacji bazowych telefonii komórkowej”.

Umiejscowienie pionów (punktów) pomiarowych przedstawiono w załączniku nr 2 do niniejszego sprawozdania.

W obszarze pomiarowym, w którym na podstawie uprzednio przeprowadzonych obliczeń, stwierdzono występowanie w danych zakresach częstotliwości pól elektromagnetycznych o poziomach zbliżonych do poziomów dopuszczalnych, określonych w przepisach wydanych na podstawie art. 122 ust. 1 ustawy z dnia 27 kwietnia 2001 r. – Prawo ochrony środowiska nie stwierdzono występowania zabudowy mieszkalnej.

10. Omówienie wyników pomiarów

W związku z tym, że żadna z wartości zmierzonych, udokumentowanych w tabelach w pkt. 9, uzyskanych w skutek zastosowania pomiaru szerokopasmowego, powiększonego o rozszerzoną niepewność pomiaru U dla współczynnika rozszerzenia $k = 2$ nie przekroczyła 70% najniższej dopuszczalnej wartości składowej elektrycznej lub magnetycznej pola dla objętych pomiarami zakresów częstotliwości, nie uwzględnia się poprawek pomiarowych.

W wyniku zastosowania sposobu sprawdzenia dotrzymania dopuszczalnych poziomów pól elektromagnetycznych w środowisku, zgodnie pkt 25 ppkt 1 Rozporządzenia Ministra Klimatu z dnia 17 lutego 2020 r. (Dz. U. 2022, poz. 2630), w związku z tym, że żadna z wartości wskaźnikowych, udokumentowanych w tabelach w pkt. 9 nie przekracza wartości 1, stwierdza się, że w miejscach, w których wykonano pomiary w otoczeniu instalacji radiokomunikacyjnej 60127 (88266N!) WPI_RADOMSKO_KRASICKIEGO65, dopuszczalne poziomy pól elektromagnetycznych w środowisku należy uznać za dotrzymane.

11. Podstawa prawna

- 1) Ustawa z dnia 27 kwietnia 2001 r. Prawo ochrony środowiska (T. j. Dz. U. z 2025 r., poz. 647 z późn. zm.)
- 2) Rozporządzenie Ministra Zdrowia z dnia 17 grudnia 2019 r. w sprawie dopuszczalnych poziomów pól elektromagnetycznych w środowisku (Dz. U. 2019, poz. 2448)
- 3) Rozporządzenie Ministra Klimatu z dnia 17 lutego 2020 r. w sprawie sposobów sprawdzania dotrzymania dopuszczalnych poziomów pól elektromagnetycznych w środowisku (Dz. U. 2022, poz. 2630),
- 4) Akredytacja nr AB 419 wydana przez Polskie Centrum Akredytacji (wydanie 24, z dnia 14 stycznia 2026r.)

12. Spis załączników

- Załącznik 1. Lokalizacja obiektu badań
- Załącznik 2. Usytuowanie pionów (punktów) pomiarowych
- Załącznik 3. Dokumentacja fotograficzna obiektu badań

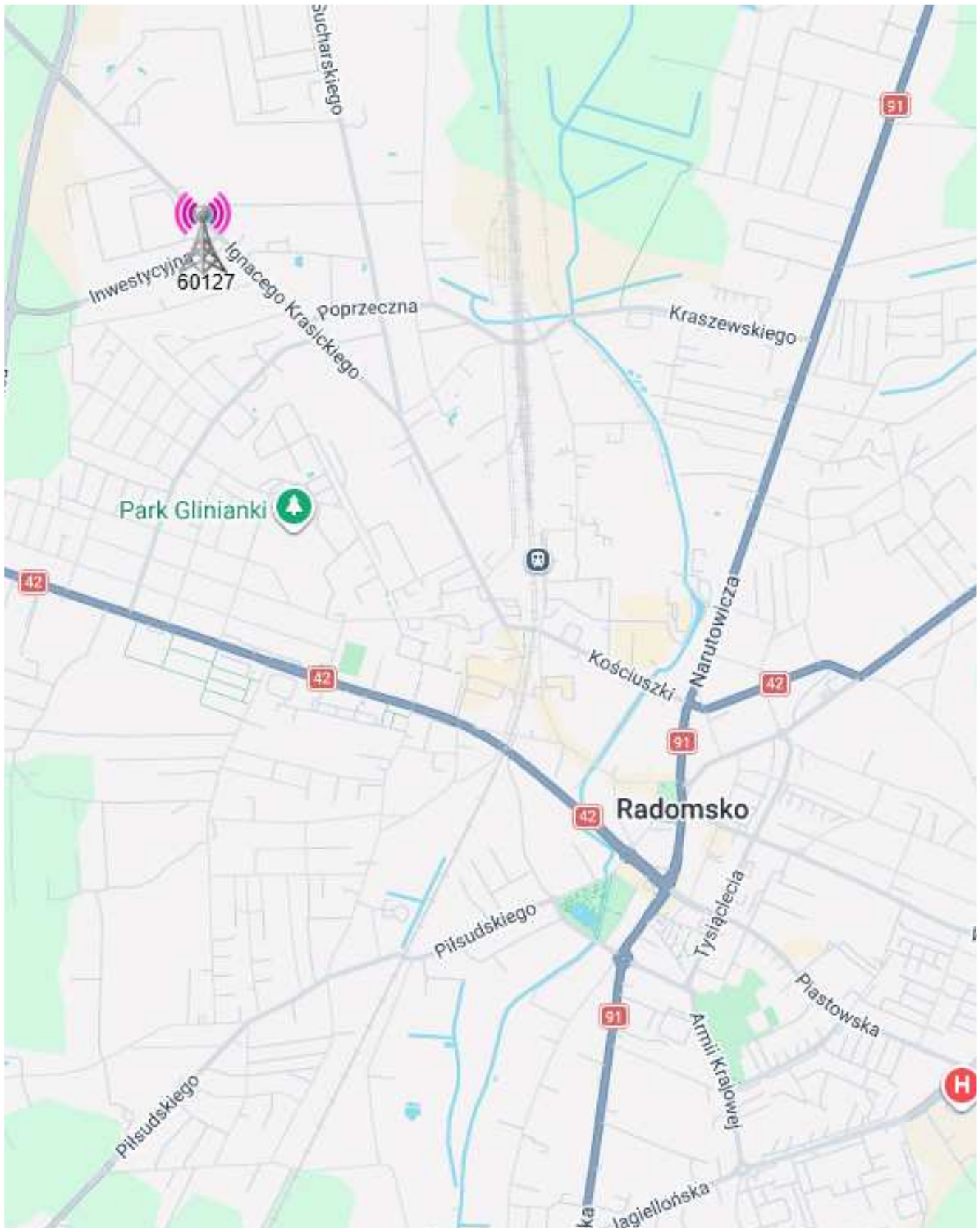
13. Data wydania i autoryzowania sprawozdania

Obliczenia i sprawozdanie wykonał :

Sprawozdanie autoryzował:

Koniec sprawozdania

Sprawozdanie z badań bez pisemnej zgody laboratorium nie może być powielane inaczej niż w całości.
Wynik przedstawione w niniejszym sprawozdaniu odnoszą się wyłącznie do badanego obiektu i do warunków i konfiguracji urządzeń w dniu wykonywania pomiarów.



Załącznik nr 1	<p>Instalacja radiokomunikacyjna T-Mobile Polska S.A. 60127 (88266N!) WPI_RADOMSKO_KRASICKIEGO65 Lokalizacja instalacji</p>
----------------	---



Załącznik nr 3

Instalacja radiokomunikacyjna T-Mobile Polska S.A.
60127 (88266N!) WPI_RADOMSKO_KRASICKIEGO65

Dokumentacja fotograficzna