

**Raport z realizacji  
Programu Ochrony Środowiska  
dla Powiatu Radomszczańskiego  
za lata 2021 - 2022**



**Radomsko, grudzień, 2023**

**Opracował:  
Zespół autorski pracowników  
Wydziału Ochrony Środowiska, Rolnictwa  
i Leśnictwa  
Starostwa Powiatowego w Radomsku  
pod kierownictwem:**

mgr inż. Adam Kuligowski .....

## Spis treści

1. Wprowadzenie.....	3
2. Charakterystyka Powiatu Radomszczańskiego .....	4
3. Metodyka opracowywania raportu .....	9
4. Realizacja zadań z zakresu ochrony środowiska na terenie Powiatu Radomszczańskiego w latach 2021-2022.....	12
5. Stan jakości środowiska Powiatu Radomszczańskiego .....	53
6. Podsumowanie .....	73

## 1. Wprowadzenie

Zgodnie z art. 17 ust. 1 ustawy z dnia 27 kwietnia 2001 roku Prawo ochrony środowiska (t.j. Dz. U z 2022 r., poz. 2556 z późn. zm.) organ wykonawczy powiatu w celu realizacji polityki ochrony środowiska sporządza powiatowy program ochrony środowiska, uwzględniający cele zawarte w strategiach, programach i dokumentach programowych dotyczących tej tematyki. W związku z przywołaną podstawą prawną wykonano opracowanie pn. *Program Ochrony Środowiska Powiatu Radomszczańskiego na lata 2017 – 2020 z uwzględnieniem perspektywy do roku 2024*, które zostało przyjęte uchwałą nr XXXII/223/2017 Rady Powiatu Radomszczańskiego z dnia 13 czerwca 2017 r. Zgodnie z art. 18 ust. 2 przywołanej ustawy organ wykonawczy powiatu sporządza co 2 lata raporty z wykonania programu, które przedstawia radzie powiatu. Rada Powiatu Radomszczańskiego uchwałą nr XXXVI/274/2021 z dnia 29 września 2021 r. przyjęła Raport z realizacji Programu Ochrony Środowiska dla Powiatu Radomszczańskiego za lata 2019-2020. Z uwagi na fakt, iż w tym roku upływa termin 2 lat od przyjęcia tego raportu Zarząd Powiatu Radomszczańskiego zlecił pracownikom Wydziału Ochrony Środowiska, Rolnictwa i Leśnictwa opracowanie niniejszego opracowania, które analogicznie do poprzedniego zostanie przedłożone Radzie Powiatu Radomszczańskiego celem podjęcia uchwały w sprawie jego przyjęcia.

Zgodnie z metodyką przyjętą dla opracowywania tego typu raportów ich podstawowym zadaniem jest dokonanie porównania i oceny skuteczności zastosowanych działań w zakresie ochrony środowiska w stosunku do terminu, w którym opracowano niniejszy program, a więc dnia 31 grudnia 2016 r., jak i okresu którym był objęty ostatni raport dotyczący jego realizacji – 31 grudnia 2020 r. W związku z tym, niniejszy raport obejmuje syntezę zadań dotyczących niniejszej tematyki podjętych na terenie Powiatu Radomszczańskiego w latach 2021 – 2022.

Do opracowania niniejszego opracowania wykorzystano dane pozyskane z poszczególnych wydziałów Starostwa Powiatowego w Radomsku, Urzędów Gmin Powiatu Radomszczańskiego, a także organów, których działalność związana jest z tematyką ochrony środowiska lub sprawowania nadzoru nad przestrzeganiem przepisów z tego zakresu:

- Wojewódzkim Inspektoratem Ochrony Środowiska w Łodzi – Delegaturą w Piotrkowie Trybunalskim,
- Okręgowym Urzędem Górniczym w Kielcach,
- poszczególnymi szczeblami organizacyjnymi Państwowego Gospodarstwa Wodnego Wody Polskie,
- Państwowym Gospodarstwem Leśnym Lasami Państwowymi (Nadleśnictwami: Radomsko, Gidle, Przedbórz i Bełchatów)
- Komendą Powiatowej Państwowej Straży Pożarnej w Radomsku oraz Komendą Powiatową Policji w Radomsku,
- PGK Sp. z o. o. w Radomsku,
- Regionalną Dyрекcją Ochrony Środowiska w Łodzi,
- Wojewódzkim Funduszem Ochrony Środowiska i Gospodarki Wodnej w Łodzi,
- Agencją Restrukturyzacji i Modernizacji Rolnictwa,
- Zarządcami Dróg: GDDKiA w Łodzi oraz Zarządem Dróg Wojewódzkich w Łodzi.

## 2. Charakterystyka Powiatu Radomszczańskiego

Powiat Radomszczański zlokalizowany jest na terenie centralnej Polski w południowo-wschodniej części województwa łódzkiego (**Figura 1**). W jego skład wchodzi 14 gmin, w tym:

- gmina miejska: Radomsko,
- gminy miejsko-wiejskie: Kamieński, Przedbórz;
- gminy wiejskie: Dobryczyce, Gidle, Gomunice, Kobiele Wielkie, Kodrąb, Lgota Wielka, Ładzice, Masłowice, Radomsko, Wielgomłyny, Żytno.



**Figura 1** Położenie Powiatu Radomszczańskiego (źródło: [www.radomszczanski.pl](http://www.radomszczanski.pl))

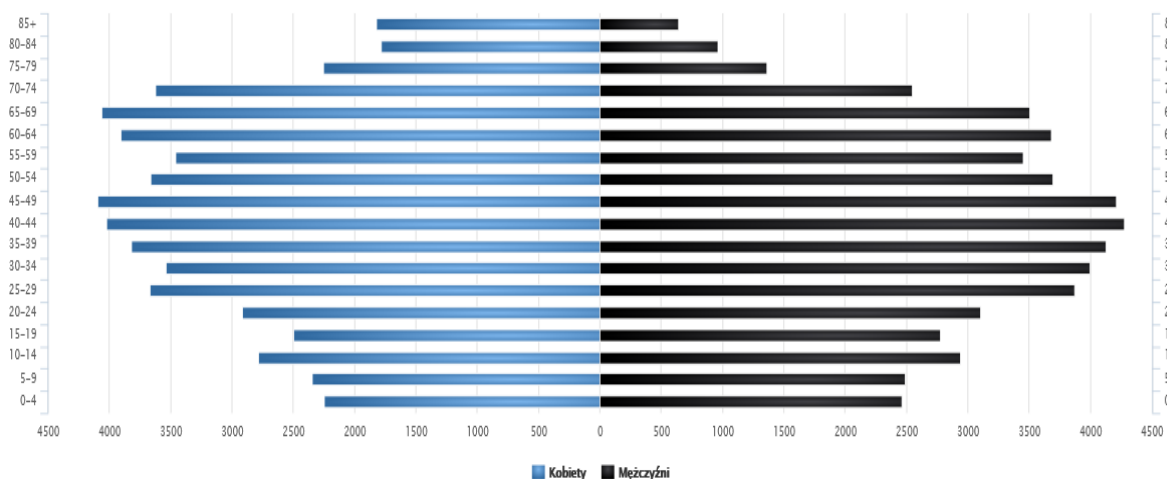
Powiat graniczy na północy z powiatem piotrkowskim, od wschodu z powiatami województwa świętokrzyskiego: włoszczowskim i koneckim, od południa z województwem śląskim – powiatem częstochowskim, a od zachodu i północno-zachodu: powiatami pajęczańskim i bełchatowskim.

Obszar objęty niniejszym opracowaniem zajmuje powierzchnię 1 442,57 km<sup>2</sup> (**Tabela 1**), co stanowi odpowiedni 0,46% powierzchni Polski oraz 7,9% powierzchni województwa łódzkiego.

**Tabela 1** Dane dotyczące wielkości powierzchni poszczególnych gmin zlokalizowanych na terenie powiatu radomszczańskiego w roku 2022 (źródło: Główny Urząd Statystyczny – Powierzchnia i ludność w przekroju terytorialnym w 2022 roku)

Gmina	Powierzchnia (ha)	Procentowy udział w powierzchni Powiatu Radomszczańskiego
Miasto Radomsko	5 143	3,56
Gmina Kamieńsk	9 644	6,68
Gmina Dobryczyce	5 082	3,52
Gmina Lgota Wielka	6 307	4,37
Gmina Ładzice	8 277	5,73
Gmina Gomunice	6 245	4,32
Gmina Radomsko	8 563	5,93
Gmina Kodrąb	10 583	7,33
Gmina Kobbiele Wielkie	10 172	7,05
Gmina Gidle	11 598	8,03
Gmina Masłowice	11 597	8,03
Gmina Przedbórz	18 970	13,15
Gmina Wielgomłyny	12 315	8,53
Gmina Żytno	19 761	13,7

Zgodnie z opracowaniem Głównego Urzędu Statystycznego *Powierzchnia i ludność w przekroju terytorialnym w 2022 roku* na obszarze powiatu 1 stycznia 2022 r. zamieszkiwało 108 615 osób. Powiat Radomszczański charakteryzuje się niekorzystnymi współczynnikami demograficznymi - w przeciągu 2 lat ubyło z niego ponad 4 000 mieszkańców. O skali tego niekorzystnego zjawiska może świadczyć fakt, iż w 2007 r. teren objęty niniejszym opracowaniem zamieszkiwało 118 249 mieszkańców, co sprawia, iż w przeciągu 15 lat liczba mieszkańców tego obszaru zmniejszyła się o ponad 10 tys., a współczynnik przyrostu naturalnego wyniósł w 2021 r. -7,90 na 1000 mieszkańców Powiatu. Ponadto systematycznie wzrasta liczba osób w wieku nieprodukcyjnym – w 2019 r. na terenie Powiatu mieszkało 26081 osób w wieku poprodukcyjnym, a w 2021 r. było ich już 26 542 (**Figura 2**).



**Figura 2** Piramida wieku mieszkańców Powiatu Radomszczańskiego w 2021 r. (źródło: portal Polska w liczbach)

Niekorzystne są również współczynniki charakteryzujące migrację na tym terenie – saldo migracji na analizowanym obszarze wyniosło w 2021 r. wartość -225 ( w 2019 r. wynosiła ona -263), co przy zdecydowanej nadwyżce zgonów w stosunku do liczby narodzin na obszarze powiatu (1725 zgonów przy 847 narodzinach w 2021 r.) sprawia, iż zgodnie z prognozami Głównego Urzędu Statystycznego w 2030 r. liczba mieszkańców powiatu może wynosić 105 004 osób, a w 2040 roku – 96 903 osoby.

W 2022 r. stopa bezrobocia rejestrowanego na terenie powiatu wyniosła 5,0% (średnia dla województwa łódzkiego – 5,4%), które uległo nieznacznemu zmniejszeniu w odniesieniu do roku 2020, gdy wynosiło ono 5,6%. Dane statystyczne wskazują ponadto, iż przeciętne miesięczne wynagrodzenie brutto dla Powiatu wyniosło w 2021 r. 4 807,65 zł brutto (co stanowi 85,5 % średniej dla województwa) i w porównaniu do roku 2019 wzrosło ono o ponad 850 zł.

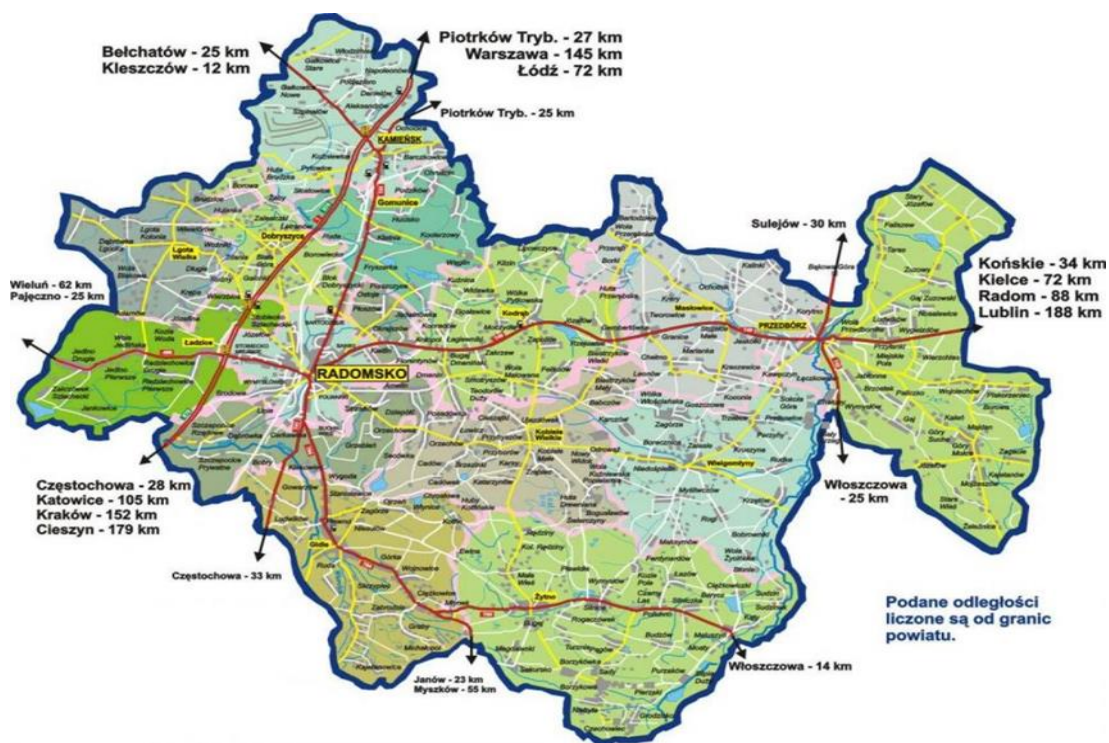
Na obszarze objętym niniejszym opracowaniem w roku 2021 w rejestrze REGON zarejestrowanych było 10 344 podmiotów gospodarczych, z czego 8 248 stanowiły osoby fizyczne prowadzące działalność gospodarczą – w roku tym zarejestrowano 798 nowych podmiotów gospodarczych, a 439 podmioty zostały wyrejestrowane. 184 spośród nich (1,8%) jako rodzaj działalności zadeklarowało rolnictwo, leśnictwo, łowiectwo i rybactwo, jako przemysł i budownictwo swój rodzaj działalności deklarowało 29,9% (3 096) podmiotów, a 68,3% (7 064) podmiotów w rejestrze zakwalifikowana jest jako pozostała działalność odpowiadająca działowi usług. Spośród nich zdecydowanie dominują mikroprzedsiębiorstwa stanowiące 96,7 % wszystkich zarejestrowanych przedsiębiorstw.

Układ dróg w powiecie tworzą (**Figura 3**):

1. Drogi krajowe:
  - Autostrada A1 (łącząca Trójmiasto z granicą z Czechami)
  - DK42 (przebieg wschód-zachód na terenie powiatu, łączy Namysłów i Rudnik)
  - DK91 (przebieg północ-południe na terenie powiatu, łączy Gdańsk i Podwarpie)
2. Drogi wojewódzkie:

- 484 (przebiega przez gminę Kamieński, łączy drogę wojewódzką DW483 w Buczku z drogą krajową nr DK91 w Kamieńsku ),
  - 742 (przebiega przez gminę Przedbórz, łączy DK12 w Przygłowie z DK78 w Nagłowicach)
  - 784 (przebiega przez Radomsko, gminę Radomsko i gminę Gidle, łączy Radomsko i Świętą Annę),
  - 785 (przebiega przez gminę Gidle i Żytno, łączy Ciężkowice z Włoszczową)
3. Drogi powiatowe (42 drogi),
  4. Drogi gminne.

Ponadto przez teren powiatu przebiega linia kolejowa łącząca Warszawę z Wiedniem (przez Katowice) – w jej obrębie na analizowanym obszarze zlokalizowane są dwie stacje kolejowe (w Radomsku i Gomunicach) oraz cztery przystanki kolejowe (Bobry, Dobryszycy, Gorzędów, Kamieński), a jej całkowita długość na tym obszarze wynosi 27 km.



**Figura 3** Schemat połączeń transportowych na terenie Powiatu Radomszczańskiego (źródło: Program Ochrony Środowiska Powiatu Radomszczańskiego na lata 2023 – 2025 z uwzględnieniem perspektywy do roku 2030)

Zestawienie wydatków na ochronę środowiska i gospodarkę komunalną poszczególnych Gmin Powiatu Radomszczańskiego (**Tabela 2**) jednoznacznie wskazuje na występowanie pozytywnego trendu wzrostu wydatków poszczególnych JST na działania w tym zakresie – w roku 2022 r. wydatki poszczególnych Gmin związane z przedmiotową tematyką były wyższe o ponad 6 mln zł w odniesieniu do roku 2021, a w relacji do roku 2016,

kiedy to przystąpiono do opracowania analizowanego programu, były one wyższe aż o 55 mln zł. Pokazuje to, iż Gminy z roku na rok wykazują się większym zainteresowaniem i skutecznością w pozyskiwaniu środków na inwestycje w tym zakresie.

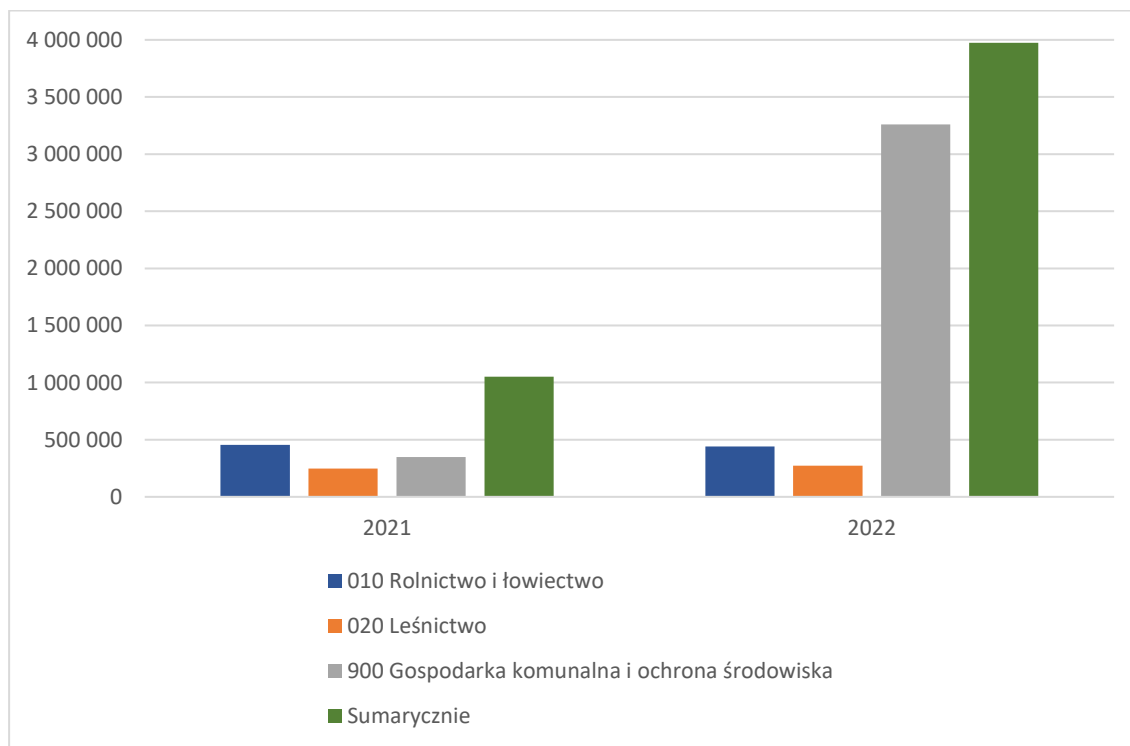
**Tabela 2** Zestawienie wydatków poszczególnych Gmin Powiatu Radomszczańskiego na ochronę środowiska i gospodarkę komunalną na przestrzeni lat 2021 – 2022 (źródło: zestawienia budżetowe Gmin)

Gmina	Wydatki na ochronę środowiska i gospodarkę komunalną [zł]	
	2021 r.	2022 r.
Miasto Radomsko	24 674 781	26 411 995
Dobryczyce	6 063 556	5 032 087
Gidle	3 468 703	4 250 199
Gomunice	3 597 282	3 084 920
Kamieńsk	20 998 908	23 433 303
Kobiele Wielkie	1 692 429	1 961 113
Kodrąb	2 132 578	2 357 190
Lgota Wielka	4 451 548	1 967 306
Ładzice	3 003 881	2 145 349
Masłowice	1 360 280	1 721 485
Przedbórz	3 459 137	5 996 982
Radomsko	3 355 162	4 869 868
Wielgomłyny	1 434 742	2 669 885
Żytno	1 983 413	1 869 049
<b>Sumarycznie:</b>	<b>81 676 399</b>	<b>87 770 731</b>

Wydatki Powiatu Radomszczańskiego związane z tematyką ochrony środowiska (**Figura 4**) są znacznie niższe niż w przypadku poszczególnych Gmin, co wynika z charakteru zadań realizowanych przez powiaty, które polegają głównie na realizacji zleconych zadań rządowych. Obowiązujący system prawny sprawia, iż głównymi beneficjentami dotacji i środków budżetowych w tym zakresie są Gminy, których zakres działań obliguje i umożliwia przeprowadzanie inwestycji z zakresu zbiorowego zaopatrzenia w wodę i odprowadzania ścieków, prowadzenia inwestycji dotyczących zbiorowego dostarczania ciepła – m. in. modernizacji ciepłowni i rozbudowy linii przesyłowych, a także innych działań na rzecz poprawy poszczególnych komponentów środowiska i ochrony przyrody, zaś zadania inwestycyjne prowadzone przez powiat są ograniczone wyłącznie do dróg, jednostek i nieruchomości pozostających w jego zarządzie, których udział w porównaniu do środków pozostających w zarządzie poszczególnych gmin jest niski. Ponadto analiza wydatków wskazuje na znaczną zmienność ich struktury, co podyktowane jest cyklicznością pewnej części z nich – m. in. realizacją Uproszczonych Planów Urządzenia Lasu w cyklu



dziesięcioletnim, jak i również faktem udzielania w sytuacji, gdy występuje taka potrzeba i sytuacja budżetowa na to pozwala dotacji celowych dla poszczególnych Gmin związanych z realizacją skonkretyzowanych zadań, co nie ma charakteru stałego z uwagi na ich charakterystykę i harmonogramy ich realizacji. Ponadto należy wyjaśnić, iż bardzo niskie wydatki na ochronę środowiska w 2021 r. wyniknęły z faktu, iż budżet Powiatu Radomszczańskiego został zasilony bardzo niską kwotą wynikającą z derogacji opłat za korzystanie ze środowiska, które stanowią główne źródło wpływu środków przeznaczonych na ten cel, co zostało spowodowane sytuacją związaną z pandemią COVID-19. Sytuacja taka sprawiła jednak, iż środki te zostały wydane w 2022 r. – w roku tym na zadania związane z ochroną środowiska i gospodarką wodną wydano rekordową kwotę 3,261 mln zł.



**Figura 4** Wydatki Powiatu Radomszczańskiego związane z tematyką ochrony środowiska w latach 2021-2022 (opracowano na podstawie sprawozdań z wykonania budżetu Powiatu Radomszczańskiego za lata 2021-2022)

### 3. Metodyka opracowywania raportu

W Programie Ochrony Środowiska dla Powiatu Radomszczańskiego na lata 2017 – 2020 z uwzględnieniem perspektywy do roku 2024 zawarto podstawowe cele do zrealizowania w zakresie poprawy stanu środowiska na analizowanym obszarze, podzielone na poszczególne obszary interwencji do których przyporządkowano określone zadania mające na celu ich realizację (Tabela 3). W toku wykonanych w trakcie realizacji tego raportu działań

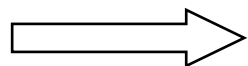
przeprowadzono badania ankietowe dotyczące stopnia realizacji poszczególnych zadań przez JST, jak i organy, których działalność związana jest z tematyką niniejszego opracowania. Uzyskane w ten sposób informacje posłużyły do stworzenia zestawień przedstawionych w kolejnych podrozdziałach niniejszego opracowania. Opracowane ankiety zawierały zadania wskazane w programie, ale zostały zredagowane w taki sposób, żeby rozszerzyć niniejszy raport również o zadania niewskazane w tym opracowaniu z uwagi na fakt, iż od jego opracowania upłynęło już 6 lat i lista zadań realizowanych w tym zakresie uległa rozszerzeniu i zmodyfikowaniu.

**Tabela 3** Obszary interwencji i związane z nimi cele do realizacji wskazane w Programie Ochrony Środowiska dla Powiatu Radomszczańskiego za lata 2021 – 2022

Obszar interwencji	Cel
Ochrona klimatu i jakości powietrza	Poprawa jakości powietrza przy zapewnieniu bezpieczeństwa energetycznego w kontekście zmian klimatu
Zagrożenie hałasem	Poprawa klimatu akustycznego w Powiecie Radomszczańskim
Pola elektromagnetyczne	Ochrona przed polami elektromagnetycznymi
Gospodarowanie wodami	Osiągnięcie dobrego stanu wód powierzchniowych i podziemnych
Gospodarka wodno-ściekowa	Prowadzenie racjonalnej gospodarki wodno-ściekowej
Zasoby geologiczne	Racjonalna gospodarka surowcami mineralnymi
Gleby	Ochrona i racjonalne wykorzystanie powierzchni ziemi oraz rekultywacja terenów zdegradowanych
Zasoby przyrodnicze	Ochrona różnorodności biologicznej, zasobów przyrody i krajobrazu
Zagrożenia poważnymi awariami i nadzwyczajne zagrożenia środowiska	Zapobieganie poważnym awariom oraz eliminacja i minimalizacja skutków w razie ich wystąpienia
Gospodarka odpadami i zapobieganie powstawaniu odpadów	Racjonalna gospodarka odpadami
Edukacja ekologiczna	Zwiększenie świadomości ekologicznej mieszkańców powiatu

Ocena stopnia realizacji poszczególnych zadań oprócz zestawień tabelarycznych została rozszerzona o analizę zmienności poszczególnych wskaźników oceny stanu środowiska, jak i danych statystycznych dotyczących poruszonej w niniejszym raporcie tematyki. Pozwoliło to na dokonanie oceny w oparciu o ilościowe, jak i jakościowe wskaźniki monitoringu.

#### 4. Realizacja zadań z zakresu ochrony środowiska na terenie Powiatu Radomszczańskiego w latach 2021-2022



Obszar interwencji: ochrona klimatu i jakości powietrza

Zadanie	Podmioty odpowiedzialne za realizację	2021	2022	Zakres realizacji zadania		Źródło finansowania
				2021	2022	
Modernizacja i wymiana na energooszczędne (w tym wykorzystujące OZE) systemy oświetlenia ulicznego oraz oświetlenie w budynkach użyteczności publicznej	Powiat Radomszczański	-	107 000	-	1. Wymiana oświetlenia na energooszczędne (LED) w ZSP nr 1 i ZSDiOŚ 2. Wymiana oświetlenia na energooszczędne (LED) na terenie Powiatowej Hali Sportowej	środki własne
	Gmina Wielgomłyny	-	970 602	-	Modernizacja oświetlenia ulicznego w Gminie Wielgomłyny wraz z budową instalacji fotowoltaicznych w miejscowościach Sokola Góra, Sroków i Trzebce	RFIL, środki własne
	Gmina Gidle	-	1 414 498	-	Modernizacja oświetlenia ulicznego na terenie Gminy Gidle	środki własne, Polski Ład
	Gmina Przedbórz	1. 126 351 2. 32 979	719 550		1. Modernizacja oświetlenia ulicznego na terenie Gminy Przedbórz - zamontowano 130 opraw LED (które zastąpiły oprawy sodowe i rtęciowe) oraz wolnostojący słup oświetleniowy z instalacją fotowoltaiczną	Realizacja zadania „Modernizacja oświetlenia ulicznego na terenie Gminy Przedbórz” środki własne, dofinansowania unijne

				2. Budowa oświetlenia ulicznego na ul. Zachodniej w Przedborzu – w ramach zadania zastosowano 3 słupy oświetleniowe wyposażone w lampy LED		
	Miasto Radomsko	3 510 000 (za lata 2019-2023)		W ramach zadania zmodernizowano lub wybudowano 314 punktów świetlnych		środki własne, RPO Województwa Łódzkiego
	Gmina Radomsko	-	1 131 430	-	Modernizacja oświetlenia ulicznego na terenie Gminy Radomsko (wymieniono 632 lampy)	Środki własne, RPO Województwa Łódzkiego
	Gmina Dobryczyce	16 539	1 027 77	Wykonanie linii oświetlenia ulicznego w m. Borowiecko	Modernizacja i budowa oświetlenia ulicznego na terenie Gminy Dobryczyce – etap I i II. W ramach zadania dokonano wymiany na system ledowy części oświetlenia ulicznego oraz wybudowano nowe oświetlenie na terenie m.: Zalesiczki, Biała Góra i Blok Dobryczyce	środki własne, dotacje zewnętrzne
	Gmina Kamięnsk	683 877	-	Budowa oświetlenia ulicznego (w technologii LED) na odcinku Aleksandrów – Ochocice , w Barczkowicach przy ul. Wojska Polskiego, oraz w Kamięnsku – na ul. Chopina, ul. Łączyńskiego, ul. Sportowej, ul. Wojska Polskiego, ul. Zdzitowieckiego oraz modernizacja istniejącego oświetlenia LED	-	środki własne

Raport z realizacji Programu Ochrony Środowiska dla Powiatu Radomszczańskiego za lata 2021-2022

Rozbudowa i modernizacja sieci ciepłowniczej Miasta Radomska oraz infrastruktury ciepłowniczej	PGK Radomsko Sp. z o.o.	1 720 000	1 500 000	Wybudowano i zmodernizowano 1072,5m.b. sieci rozdzielczej ulicznej,wybudowano i zmodernizowano 12 szt. przyłączy ciepłowniczych o łącznej długości578 m.b., wybudowano 9 szt. węzłów ciepłowniczych	Wybudowano i zmodernizowano 654 m.b. sieci rozdzielczej ulicznej, wybudowano i zmodernizowano 11 szt. przyłączy ciepłowniczych o łącznej długości 394 m.b., wybudowano 8 szt. węzłów ciepłowniczych	środki własne + dofinansowania
Kompleksowa termomodernizacja budynku administracyjnego PGK Radomsko oraz wymiana źródła ciepła	PGK Radomsko Sp. z o.o.	415 000	-	W ramach zadania wykonano ocieplenie ścian zewnętrznych budynku styropianem, wykonanie izolacji stropów z instalacją odgromową, wykonanie tynków zewnętrznych z malowaniem oraz wykonanie opaski wokół budynku z kostki betonowej	-	środki własne
Termomodernizacja budynków mieszkalnych, publicznych i usługowych oraz wymiana źródeł ogrzewania na bardziej ekologiczne	Gmina Ładzice	-	26 650	-	Termomodernizacja strażnicy OSP w Jankowicach oraz Radziechowicach Pierwszych	środki własne
	Powiat Radomszczański	1. 503 000 2. 652 000	241 000	1.Termomodernizacja fragmentu dachu budynku Centrum Kształcenia Praktycznego i łącznika przy Zespole Szkół Drzewnych i Ochrony Środowiska w Radomsku, modernizacja wraz z dociepleniem zadaszenia nad wejściem do Zespołu Szkół Ekonomicznych w Radomsku, termomodernizacja dachu Zespołu Placówek Oświatowo – Wychowawczych w Radomsku	Termomodernizacja dachu budynku warsztatów szkolnych Zespołu Szkół Drzewnych i Ochrony Środowiska w Radomsku	środki własne

				2. Wymiana instalacji grzewczej i wodno-kanalizacyjnej w budynku internatu Specjalnego Ośrodka Szkolno-Wychowawczego w Radomsku		
	Gmina Masłowice	-	615 000	-	Termomodernizacja budynku OSP Bartodzieje	środki własne
	Gmina Kamieńsk	1. 776 991 2. 586 355	1. 728 801	1. Przebudowa kotłowni węglowej na gazową w budynku Publicznej Szkoły Podstawowej w Kamieńsku 2. Modernizacja kotłowni w LO w Kamieńsku	1. Przebudowa kotłowni węglowej na gazową w budynku Publicznej Szkoły Podstawowej w Kamieńsku – kontynuacja zadania	środki własne, dotacje zewnętrzne
	Gmina Przedbórz	1 053 278	-	Termomodernizacja budynku Samorządowego Przedszkola w Przedborzu	-	środki własne, dotacje zewnętrzne
	Gmina Gomunice	1. 13 820 2. 33 451 3. 43 474 4. 1 124 239	9 657 766	1. Termomodernizacja budynku OSP w m. Słostowice 2. Termomodernizacja budynku stacji wodociągowej w m. Słostowice 3. Termomodernizacja budynku stacji wodociągowej w m. Pudzików 4. Termomodernizacja budynku ZSP w Chrzanowicach	Budowa budynku przedszkola w Gomunicach w technologii budownictwa pasywnego	Fundusze RPO, środki własne, RFIL, dotacje WFOŚiGW

	Miasto Radomsko	4 824 000		Termomodernizacja Publicznego Przedszkola nr 9 oraz Publicznej Szkoły Podstawowej nr 10 w Radomsku		Środki własne + środki RPO WŁ
	Gmina Kodrąb	1. 1 037 418 2. 994 154	-	1. Termomodernizacja budynku Publicznej Szkoły Podstawowej w Rzejowicach (obejmująca wymianę stolarki okiennej i drzwiowej, docieplenie stropodachu i ścian z wyprawą tynkarską, wymianę instalacji c.o. i źródła ciepła) 2. Termomodernizacja budynku SP ZOZ w Kodrębie (obejmująca wymianę stolarki okiennej i drzwiowej, docieplenie stropodachu i ścian z wyprawą tynkarską, wymianę instalacji c.o. i źródła ciepła)	-	środki własne, środki RPO WŁ
	Gmina Gidle	935 735		Termomodernizacja budynku PSP w Gidlach		środki własne, środki WFOŚiGW w Łodzi
	Gmina Radomsko	-	140 021	-	Termomodernizacja hydroforni w Kietlinie	środki własne
	Gmina Dobryszyce	1 182 141	-	Termomodernizacja budynku OSP w Dobryszycach (wraz z jego rozbudową i przebudową)		środki własne, środki RPO WŁ



Raport z realizacji Programu Ochrony Środowiska dla Powiatu Radomszczańskiego za lata 2021-2022

Realizacja programów mających na celu redukcję zanieczyszczeń pochodzących z tzw. „niskiej emisji” mających na celu wsparcie mieszkańców w wymianie pieców pozaklasowych, tzw. „kopciuchów”	Miasto Radomsko	936 000	625 000	Program polegający na dofinansowaniu kosztów realizacji zadań związanych z trwałą likwidacją nieefektywnych źródeł ciepła opartych na paliwie węglowym. W 2021 r. dofinansowanie otrzymało 159 mieszkańców miasta Radomska, w 2022 r. dofinansowanie otrzymało 98 jego mieszkańców		środki własne
	Wojewódzki Fundusz Ochrony Środowiska i Gospodarki Wodnej w Łodzi	9 342 659	22 283 297	W ramach realizacji programu Czyste Powietrze udzielono 760 dotacji dotyczących realizacji działań przyczyniających się do ograniczenia niskiej emisji – wymiany źródeł ogrzewania, termomodernizacji budynków mieszkalnych lub montażu instalacji OZE	W ramach realizacji programu Czyste Powietrze udzielono 929 dotacji dotyczących realizacji działań przyczyniających się do ograniczenia niskiej emisji – wymiany źródeł ogrzewania, termomodernizacji budynków mieszkalnych lub montażu instalacji OZE	środki WFOŚiGW w Łodzi oraz NFOŚiGW
Zakup zeroemisyjnych środków transportu przez MPK Radomsko Sp. z o.o.	MPK Radomsko Sp. z o.o.	341 000		Zakup dwóch samochodów z napędem elektrycznym oraz dwóch stacji ładowania		środki własne
Realizacja programu „System monitoringu jakości powietrza dla Powiatu Radomszczańskiego”	Powiat Radomszczański +Gminy	ok. 12 000		W ramach zadania eksploatowanych jest 9 czujników jakości powietrza zlokalizowanych na terenie budynków użyteczności publicznej na terenie Powiatu Radomszczańskiego		środki własne
Realizacja programu dotyczącego monitorowania jakości powietrza na terenie Radomska	Miasto Radomsko	12	13	W ramach zadania eksploatowanych jest 20 czujników jakości powietrza zlokalizowanych		środki własne

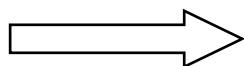
Rozwój OZE na terenie Powiatu Radomszczańskiego	Gmina Dobryczyce	1 839 490	1.1 167 682 2. 464 001	Realizacja programu pn. Indywidualne instalacje odnawialnych źródeł energii w Gminie Dobryczyce. W jego ramach dostarczono i zamontowano 39 kotłów na biomasę oraz zainstalowano 118 kompletów instalacji fotowoltaicznych.	1. Indywidualne instalacje odnawialnych źródeł energii w Gminie Dobryczyce (program dotyczący instalacji solarnych) – w ramach programu sfinansowano dostawę i montaż 86 instalacji solarnych 2. Indywidualne instalacje odnawialnych źródeł energii w Gminie Dobryczyce (program dotyczący fotowoltaiki) - w ramach programu sfinansowano dostawę i montaż 189 instalacji fotowoltaicznych	środki własne, dotacja WFOŚiGW, fundusze RPO, Polski Ład
	Powiat Radomszczański	-	47 050	-	Opracowanie dokumentacji dla wykonania instalacji fotowoltaicznych, które zostaną zamontowane: - na budynku Starostwa, - na budynku DPS w Radomsku, - na budynku DPS w Radziechowicach, - na budynku PO-W „Kamil” w Strzałkowie (+pompa ciepła)	środki własne
	Gmina Gomunice	125 254	6 499 426	Budowa instalacji fotowoltaicznej na terenie hydroforni w Pudzikowie	Realizacja programu „Instalacje OZE w Gminie Gomunice” – w jego ramach zaplanowano udzielenie dotacji na wykonanie 232 instalacji fotowoltaicznych, 53 kolektorów słonecznych i 43 kotłów na biomasę	RPO WŁ, środki własne

	Gmina Lgota Wielka	2 469 756	-	Realizacja programu „Budowa instalacji OZE na terenie Gminy Lgota Wielka” – w jego ramach zaplanowano udzielenie dofinansowań na budowę i montaż 168 instalacji OZE(90 kolektorów słonecznych, 59 powietrznych pomp ciepła oraz 19 kotłów na pellet). Projekt zostanie zakończony w 2023 r.	-	środki własne, fundusze RPO WŁ
	Miasto Radomsko	-	139 000	-	Montaż instalacji fotowoltaicznej oraz pompy ciepła w Schronisku dla Bezdomnych Zwierząt w Radomsku	środki własne
	Gmina Żytno	-	412 984	-	Montaż instalacji OZE na budynku sali gimnastycznej przy PSP w Borzykowej	środki własne, fundusze RPO WŁ
	Gmina Gidle	-	2 632 135	-	Realizacja programu „Budowa instalacji OZE na terenie Gminy Gidle” – program zakończy się w 2023 r.	RPO Woj. Łódzkiego, środki własne
	Gmina Kamięnsk	-	2 314 658	-	Realizacja programu „Odnawialne źródła energii w Gminie Kamięnsk - edycja II” – w jej ramach zaplanowano udzielenie dotacji na wykonanie 129 instalacji fotowoltaicznych i montaż 9 kotłów na pellet	środki własne, fundusze RPOW Województwa Łódzkiego,

<p>Rozbudowy, modernizacje i przebudowy sieci gazowej</p>	<p>Polska Spółka Gazownictwa Sp. z o.o.</p>	<p>Dane poufne</p>	<p>Wybudowano sieć gazową o łącznej długości około 9950 m.b. na terenie Radomska, z czego w 2021 roku:</p> <ul style="list-style-type: none"> <li>- ul. Piłsudskiego, Soplicy, Telimeny, Zaścianek, Zajazd, Ciepła, Baczyńskiego, Staffa, Podkomorzeżo, Pana Tadeusza, Jankiela, Wojskiego, Soplicy, Szarych Szeregów – 4719 m.b.,</li> <li>- ul. Kochanowskiego 1 149 m.b.,</li> <li>- ul. Księżycowa 305 m.b.,</li> <li>- ul. Reymonta 250 m.b.,</li> <li>- ul. Orkana 171 m.b.,</li> <li>- ul. Sienkiewicza 138 m.b.,</li> <li>- ul. Sklepowa 141 m.b.,</li> <li>- ul. Mazowiecka 448 m.b.,</li> <li>- ul. Gołębia 160 m.b.,</li> <li>- ul. Stolarzy 440 m.b.,</li> <li>- ul. Podkomorzeżo 43 m.b.,</li> <li>- ul. Śląska 425 m.b.,</li> <li>- ul. Korczaka 913 m.b.,</li> <li>- ul. Reja 653 m.b.,</li> <li>- ul. Słowackiego 195 m.b.,</li> <li>- ul. Gazowa 270 m.b.</li> </ul> <p>w 2022 roku:</p> <ul style="list-style-type: none"> <li>- ul. Daleka - 290 m.b.,</li> <li>- ul. Narutowicza 495 m.b.,</li> <li>- ul. Tuwima, Broniewskiego, Słowackiego, Rocha, Wierzyńskiego, Kochanowskiego – 915 m.b.,</li> <li>- ul. Wojska Polskiego, Rataja, Nałkowskiej, Leśmiana - 1 522 m.b.,</li> <li>- ul. Grota-Roweckiego 195 m.b.,</li> <li>- ul. Obrońców Westerplatte 152 m.b.,</li> <li>- ul. Krasickiego 64 m.b.,</li> <li>- ul. Sienkiewicza 372 m.b.,</li> <li>- ul. Parkowa 800 m.b.</li> </ul> <p>Modernizacja sieci gazowej w ciągu ul. Przedborskiej, Fabianiego, Wyszyńskiego, Tysiąclecia, Targowej, Krakowskiej, Piłsudskiego (łącznie 1 913 m.b.) oraz przebudowa sieci gazowej na ul. Mokrej (odcinek 517 m.b.)</p>	<p>dane poufne</p>
---	---	--------------------	---	--------------------

Raport z realizacji Programu Ochrony Środowiska dla Powiatu Radomszczańskiego za lata 2021-2022

Kontrola gospodarstw domowych w zakresie przestrzegania zakazu spalania odpadów w urządzeniach grzewczych	Komenda Powiatowa Policji w Radomsku	w ramach realizacji zadań ustawowych	Przeprowadzono 54 interwencje dotyczących tego zakresu, w wyniku których 11 osób zostało ukarane mandatami i zastosowano 6 pouczeń	Przeprowadzono 37 interwencji dotyczących tego zakresu, w wyniku których 2 osoby zostało ukarane mandatami i zastosowano 3 pouczenia	realizacja zadań ustawowych
---	--------------------------------------	--------------------------------------	--	--	-----------------------------



**Obszar interwencji: zagrożenie hałasem**

Zadanie	Podmioty odpowiedzialne za realizację	2021	2022	Zakres realizacji inwestycji		Źródło finansowania
				2021	2022	
Reagowanie na skargi mieszkańców na ponadnormatywny hałas, z uwzględnieniem technicznych i ekonomicznych możliwości organów władzy	Powiat Radomszczański	środki własne	środki własne	Podjęcie działań w sprawie 8 skarg od mieszkańców, nie skutkujących wydaniem decyzji o dopuszczalnym poziomie hałasu	Podjęcie działań w sprawie 5 skarg od mieszkańców, nie skutkujących wydaniem decyzji o dopuszczalnym poziomie hałasu	środki własne
Remonty i naprawa istniejących odcinków dróg i ulic dążące do eliminacji nieciągłości i wyrw w warstwie wierzchniej w celu utrzymania wysokiego standardu nawierzchni	Zarząd Dróg Wojewódzkich w Łodzi	244 012	-	Wykonanie nakładki w ciągu DW nr 785 w m. Silnica	-	środki własne
	Gmina Gidle	744 590	-	Remont dróg gminnych na odcinku: Gidle od skrzyżowania z DP3903E (ul. Kartuzka) do mostu Stęszów, Stęszów przez wieś i Spalastry	-	środki własne, fundusze Rządowego Funduszu Rozwoju Dróg
	Gmina Przedbórz	1. 999 103 2. 77 268	1. 1 774 244	1. Remont drogi gminnej nr 112474E pomiędzy m. Borowa i Góry Mokre 2. Modernizacja drogi gminnej w m. Borowa	1. Remont drogi gminnej nr 112458E i nr 112457E (Przedbórz - Policzko - Gepnerów)	środki własne, Fundusz Rozwoju Dróg Samorządowych
	Generalna Dyrekcja Dróg Krajowych i Autostrad	-	7 999 988	-	Remont nawierzchni na ul. Krakowskiej (w ciągu DK 91c) w Radomsku	Krajowy Fundusz Dróg, środki własne
	Powiat Radomszczański	1 101 631	1 111 614	Remonty cząstkowe nawierzchni dróg asfaltowych		środki własne

Raport z realizacji Programu Ochrony Środowiska dla Powiatu Radomszczańskiego za lata 2021-2022

Przebudowa i modernizacja dróg publicznych i rozwój sieci dróg zapewniających zwiększenie płynności ruchu	Gmina Gidle	176 891	1 539 572	Przebudowa drogi dojazdowej do gruntów rolnych w miejscowości Piaski	Przebudowa drogi Gminnej Górki-Borki DK91	środki własne, dofinansowanie Urzędu Marszałkowskiego w Łodzi, Polski Ład
	Gmina Przedbórz	1. 426 475 2. 209 583 3. 325 397	1. 1 354 975 2. 413 027	1. Przebudowa ul. Kwiatowej w Przedborzu 2. Budowa drogi gminnej Wymysłów-Brzostek 3. Budowa drogi gminnej w m. Kaleń	1. Budowa odcinka ul. Klonowej, Słonecznej, Modrzewiowej i Brzozowej w Przedborzu (wraz z chodnikiem i ciągiem pieszo-rowerowym) 2. Budowa drogi w m. Wymysłów (o dł. 0,75 km).	środki własne, Fundusz Dróg Samorządowych, program Polski Ład
	Gmina Masłowice	1. 606 238 2. 172 886	7 246 291 (zadanie zostanie zakończone w 2024 r.)	1. Przebudowa drogi wraz z budową chodnika w m. Łączkowie 2. Przebudowa drogi wewnętrznej w miejscowości Tworowice	Przebudowa dróg gminnych w m. Masłowice, Bartodzieje, Chełmo, Koconia, Kraszewice, Strzelce Małe, Bartodzieje Przerębskie i Korytno	Fundusze programu Polski Ład, środki własne, Fundusz Dróg Samorządowych
	Gmina Lgota Wielka	940 000		Remont dróg gminnych: -112351E w m. Zakrzówek Szlachecki (1533mb), - 112352E w m. Jankowice (2000mb) - 112854E w m. Stobiecko Szlacheckie (999mb)		środki własne, Fundusz Dróg Samorządowych

	Miasto Radomsko	1.11 467 000 2. 1 797 000	-	1. Rozbudowa układu drogowego ul. Kraszewskiego i ul. Św. Rozalii wraz z nieprzebudowanym odcinkiem ul. Kolejowej (wraz z wybudowaniem ścieżki rowerowej o dł. 1 117 m.b., wymianą oświetlenia oraz nasadzeniom drzew i krzewów) 2. Rozbudowa ul. Stolarzy (na odcinku 400 m)	-	środki własne, Fundusz Dróg Samorządowych, RPO WŁ
	Gmina Kodrąb	1. 914 036 2. 115 974	638 321	1. Przebudowa drogi gminnej w Konradowie (o długości 966 m) 2. Modernizacja drogi dojazdowej do gruntów rolnych w miejscowości Zakrzew – I etap (o długości 568 m)	Przebudowa drogi Klizin–Chaba na odcinku 1998 m	środki własne, Rządowy Fundusz Rozwoju Dróg, dofinansowanie Urzędu Marszałkowskiego w Łodzi – fundusz FOGR
	Gmina Radomsko	1. 1 592 435 2. 346 260	1. 195 367 1. 149 392	1. Przebudowa drogi w m. Bobry 2. Przebudowa ul. Radomszczańskiej w Płoszowie	1. Przebudowa drogi w m. Cerkawizna na długości 670 mb (II etap) 2. Przebudowa ul. Słonecznej w Kietlinie (o dł. 506 mb)	Środki własne, Rządowy Fundusz Rozwoju Dróg



	Gmina Dobryczyce	<p>1. 19 248 2. 1 294 560 3. 832 632 4. 417 921</p>	1. 2 040 903	<p>1. Budowa drogi w m. Wiewiórów</p> <p>2. Przebudowa drogi Rożny-Zdania</p> <p>3. Przebudowa ul. Brzeźnickiej w Dobryszycach</p> <p>4. Budowa drogi do placu zabaw z Zalesiczkach</p> <p>4. Budowa drogi dojazdowej do gruntów rolnych w m. Żaby</p>	1. Przebudowa drogi gminnej w m. Zdania	środki własne, dofinansowania z gminy Kleszczów
	Gmina Wielgomłyny	<p>1. 1 317 473 2. 245 660 3. 311 645</p>	1. 1 155 611	<p>1. Przebudowa drogi gminnej nr 112552E Kruszyna – Rudka – Krzętów – Wola Życińska – Gr. Gminy Żytno – Ciężkowiczki w miejscowości Krzętów</p> <p>2. Przebudowa drogi dojazdowej do gruntów rolnych w miejscowości Wielgomłyny, ul. Ogrodowa</p> <p>3. Przebudowa drogi dojazdowej do gruntów rolnych Niedośpielin – Wola Kuźniewska etap II</p>	1. Przebudowa drogi gminnej nr 112557E Goszczowa – Zalesie - Wielgomłyny Kolonia na odcinku od miejscowości Zalesie do skrzyżowania z drogą powiatową nr 3920E	środki własne, Fundusz Dróg Samorządowych, RFIL, program Polski Ład, Fundusz Ochrony Gruntów Rolnych

	Gmina Kamieńsk	1. 1 059 000 2. 1 590 886 3. 943 811	Sumarycznie: 9 157 748	<p>1. Budowa ul. Kard. Wyszyńskiego oraz ul. Spokojnej w Kamieńsku</p> <p>2. Przebudowa i budowa ul. Sportowej w Kamieńsku</p> <p>3. Wykonanie nawierzchni asfaltowej w Siódemce (dług. 0,1 km), budowa drogi ul. Podchojna w Gorzędowie (dług. 0,3 km), budowę drogi w Gałkowicach Starych (dług. 0,4 km), wykonanie nawierzchni asfaltowej w miejscowości Ozga (dług. 0,5 km), wykonanie nawierzchni asfaltowej w Ochocicach (dług. 0,1 km), wykonanie nawierzchni asfaltowej w Pytowicach (dług. 0,1 km), wykonanie nawierzchni asfaltowej w Koźniewicach (przy DW 484) o dług. 0,1 km, wykonanie nawierzchni asfaltowej w Koźniewicach (dług. 0,2 km)</p>	<p>1. Budowa drogi Kolonia Olszowiec (283 m)</p> <p>2. Budowa drogi w Gałkowicach Starych (200 m)</p> <p>3. Budowa drogi w Ochocicach (139 m)</p> <p>4. Modernizacja nawierzchni drogi w Pile Ruszczyńskiej (150 m)</p> <p>5. Budowa i przebudowa następujących ulic w Kamieńsku: Przerębskiego, Mularczyka, Legionistów, Maszewskiego, Jagiellońskiej oraz Kościuszki</p>	<p>środki własne, środki Funduszu Dróg Samorządowych, dotacje z Gminy Kleszczów, Program Polski Ład</p>
	Gmina Żytno	1. 197 342 2. 170 053	1. 2 623 887 2. 2 371 540 3. 914 094	<p>1. Przebudowa drogi gminnej w m. Czechowiec</p> <p>2. Przebudowa drogi w m. Rędziny</p>	<p>1. Przebudowa ulic: Krótkiej, Malczewskiej, Łąkowej, Kąpielowej, Partyzantów, Leśnej i Traktorowej oraz placów wraz z odwodnieniem w miejscowości Żytno</p> <p>2. Przebudowa i remont drogi Maluszyn – Kąty – Sudzinek – Sudzin</p> <p>3. Przebudowa dróg w m. Silnica</p>	<p>Środki własne, Program Polski Ład, RFIL, Fundusz ochrony gruntów rolnych</p>

Raport z realizacji Programu Ochrony Środowiska dla Powiatu Radomszczańskiego za lata 2021-2022

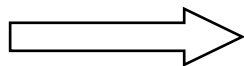
	Gmina Kobbiele Wielkie	757 795	1 871 645	<p>1. Budowa drogi w m. Kobbiele Małe (0,965 km długości)</p> <p>2. Przebudowa drogi w miejscowości Posadówka (0,999 km długości)</p> <p>3. Przebudowa ul. Dolnej w miejscowości Kobbiele Wielkie (0,700 km długości)</p> <p>4. Przebudowa ul. Polnej w miejscowości Kobbiele Wielkie (0,323 km długości)</p>	<p>1. Budowa drogi gminnej w m. Orzechówek ( o dł. 497 mb)</p> <p>2. Przebudowa drogi w miejscowości Huta Drewniana – Nowy Widok o długości 2148 mb</p>	Środki własne, RFIL, Program Polski Ład
	Gmina Lgota Wielka	<p>1. 239 208</p> <p>2. 174 619</p> <p>3. 238 834</p> <p>4. 81 409</p> <p>5. 1 527 123</p>	<p>1. 1 887 300</p> <p>2. 209 857</p>	<p>1. Przebudowa drogi gminnej o nr. ewid. 112304E w m. Długie</p> <p>2. Przebudowa drogi gminnej 112306E w m. Wola Blakowa</p> <p>3. Przebudowa drogi gminnej o nr. 109257E w m. Krzywanice</p> <p>4. Przebudowa drogi gminnej nr 112301E w m. Wiewiórów</p> <p>5. Przebudowa drogi o nr. ewid. 472/2 i 487/3 w miejscowości Lgota Wielka i drogi o nr. ewid. 240 w miejscowości Wiewiórów</p>	<p>1. Przebudowa drogi gminnej o nr. 109257E w m. Krzywanice</p> <p>2. Przebudowa drogi gminnej nr 112304E</p>	środki własne, środki Funduszu Dróg Samorządowych, środki programu Polski Ład
	Gmina Gomunice	<p>1. 140 000</p> <p>2. 37 588</p> <p>3. 77 767</p> <p>4. 132 000</p> <p>5. 261 282</p> <p>6. 133 824</p>	975 668	<p>1. Przebudowa drogi wewnętrznej Hucisko- Kletnia</p> <p>2. Przebudowa ul. Partyzantów w m. Gomunice</p> <p>3. Przebudowa drogi dojazdowej od DK 91 do m. Karkoszki</p> <p>4. Budowa ul. Lnianej w m. Kolonia Borowiecko</p> <p>5. Przebudowa ul. Teligi w m. Gomunice</p> <p>6. Przebudowa drogi gminnej łączącej DK 91 i m. Karkoszki</p>	<p>Budowa ul. Dębowej w Kletni i przebudowa ul. Sienkiewicza w m. Paciorkowizna</p>	środki własne, Fundusz Dróg Samorządowych

	Generalna Dyrekcja Dróg Krajowych i Autostrad	ok. 700 000 000 (w latach 2021-2022)		Modernizacja do kategorii autostrady drogi A1 (od 368+375 do 399+743 km)		środki pochodzące z programu POiŚ, pożyczka EBI, Krajowy Fundusz Drogowy
	Zarząd Dróg Wojewódzkich w Łodzi	-	1. 2 942 784 2. 1 008 441	-	1. Rozbudowa Drogi Wojewódzkiej nr 784 na odcinku Stanisławice-Pławno  2. Modernizacja Drogi Wojewódzkiej nr 785 na odcinku Żytno-Silnica	środki własne, Program Polski Ład

	Powiat Radomszczański	<p>1. 5 090 784 zł (środki własne, dofinansowanie z RFIL i środków Miasta Radomska)</p> <p>2. 116 754 (środki własne, dofinansowanie Gminy Kodrąb)</p> <p>3. 259 293 (środki własne, dofinansowanie Gminy Lgota Wielka)</p> <p>4. 264 204 (środki własne, dofinansowanie Gminy Gidle)</p> <p>5. 289 359 (środki własne, dofinansowanie Gminy Przedbórz)</p> <p>6. 504 961 (środki własne, Rządowy Fundusz Rozwoju Dróg)</p>	<p>1. 21 421 680 (Program Polski Ład, środki własne)</p> <p>2. 797 901 (środki własne, dotacja z Ministerstwa Finansów)</p> <p>3. 223 676 (środki własne)</p>	<p>1. Przebudowa drogi powiatowej nr 3950E ul. Ks. Kościowa w Radomsku (zadanie było kontynuowane w 2022 r.)</p> <p>2. Przebudowa drogi powiatowej nr 3925E w m. Dmenin</p> <p>3. Remont ul. Szkolnej w m. Lgota Wielka (odcinek 670 m)</p> <p>4. Remont drogi powiatowej nr 3900E w m. Włynice (1000 m)</p> <p>5. Remont drogi powiatowej nr 3910E w m. Borowa (838m)</p> <p>6. Remont drogi powiatowej nr 3915E w m. Pytowice (1350m)</p>	<p>1. Przebudowa dróg powiatowych nr: 3921E, 3926E, 3509E, 3903E, 3920E</p> <p>2. Przebudowa mostu w m. Zagórze</p> <p>3. Przebudowa skrzyżowania drogi powiatowej nr 3928E ul. Sucharskiego z ul. Poprzeczną w Radomsku</p>	
--	--------------------------	---	---	---	--	--

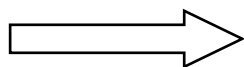
Raport z realizacji Programu Ochrony Środowiska dla Powiatu Radomszczańskiego za lata 2021-2022

Poprawa systemu komunikacji publicznej, m.in. na budowie, przebudowie chodników, zatok autobusowych, postojowych, centrów przesiadkowych, węzłów multimodalnych, parkingów P&R itp.	Gmina Gomunice	1. 182 000 2. 84 965	-	1. Budowa chodnika w ciągu ul. Wschodniej w m. Kletnia 2. Przebudowa chodnika w ciągu ul. Fabrycznej w m. Wojciechów	-	środki własne
	Gmina Radomsko	1. 270 578 2. 63 960 3. 171 682	-	1. Budowa chodnika w m. Lipie(740 mb) 2. Budowa chodnika przy ul. Kochanowskiego w Strzałkowie (III etap) 3. Budowa chodnika przy ul. Kolumba w Strzałkowie (wraz z przejściami dla pieszych)	-	środki własne, dotacje zewnętrzne
	GDDKiA	893 332	9 832 663	Budowa zatok autobusowych wraz z dojazdami do nich na odcinku drogi krajowej nr 42 o długości 26,275 km – powstało 19 zatok autobusowych		Krajowy Fundusz Dróg, środki własne
	Powiat Radomszczański	-	378 840	-	Budowa chodnika na ul. Krasickiego w Radomsku	Dotacja Miasta Radomska



**Obszar interwencji: pola elektromagnetyczne**

Zadanie	Podmioty odpowiedzialne za realizację	2021	2022	Zakres realizacji zadania		Źródło finansowania
				2021	2022	
Prowadzenie ewidencji źródeł wytwarzających pola elektromagnetyczne (zgłoszenia instalacji)	Powiat Radomszczański	-	-	Przyjęcie lub aktualizacja 53 zgłoszeń instalacji wytwarzających pole elektromagnetyczne – przedmiotowe dane zostały podane do publicznej wiadomości poprzez ich publikacje na BIP-ie Powiatu Radomszczańskiego	Przyjęcie lub aktualizacja 49 zgłoszeń instalacji wytwarzających pole elektromagnetyczne – przedmiotowe dane zostały podane do publicznej wiadomości poprzez ich publikacje na BIP-ie Powiatu Radomszczańskiego	realizacja zadań ustawowych



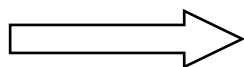
**Obszar interwencji: gospodarowanie wodami**

Zadanie	Podmioty odpowiedzialne za realizację	2021	2022	Zakres realizacji zadania		Źródło finansowania
				2021	2022	
Utrzymywanie i eksploatacja urządzeń wodnych oraz cieków wodnych stanowiących własność Skarbu Państwa	PGW Wody Polskie Zarząd Zlewni w Sieradzu	128 826	131 829	Prace utrzymaniowe i konserwacyjno-udroźnieniowe Kamionki i Widzówki oraz wałów przeciwpowodziowych Warty	Prace utrzymaniowe i konserwacyjno-udroźnieniowe wałów przeciwpowodziowych Warty oraz kanału A Jedlno  Awaryjna zabudowa wyrwy w skarpie rzeki Starej Wiercicy w m. Borowa	środki własne
	PGW Wody Polskie Nadzór Wodny Radomsko	18 361	121 288	Prace konserwacyjno-utrzymaniowe wałów przeciwpowodziowych i rzeki Radomki	Prace konserwacyjno-utrzymaniowe wałów przeciwpowodziowych i rzeki Radomki	środki własne
	PGW Wody Polskie Nadzór Wodny Koniecpol	4 232	2 008	Całoroczna obsługa jazu na kanale ulgi rzeki Pilicy w m. Pukarzów (gmina Żytno)	Całoroczna obsługa jazu na kanale ulgi rzeki Pilicy w m. Pukarzów (gmina Żytno)	środki własne
	PGW Wody Polskie Nadzór Wodny Włoszczowa	7 367	1. 6 401 2. 15 604	Całoroczna obsługa jazów zlokalizowanych na rzece Czarnej w m. Zagacie i Żeleźnica (gm. Przedbórz)	1. Całoroczna obsługa jazów zlokalizowanych na rzece Czarnej w m. Zagacie i Żeleźnica 2. Rozbiórka tam i zatorów bobrowych na Czarnej Włoszczowskiej	środki własne
	PGW Wody Polskie Nadzór Wodny Piotrków Trybunalski	1. 14 220 2. 39 000	1. 21 420 2. 39 000	1. Całoroczna obsługa budowli piętrzących – zastawki w km 0+409 Biestrzykówki w m. Rudka, gm. Wielgomłyny oraz jazu	1. Całoroczna obsługa budowli piętrzących – zastawki w km 0+409 Biestrzykówki w m. Rudka, gm. Wielgomłyny oraz jazu zlokalizowanego w km	środki własne



Raport z realizacji Programu Ochrony Środowiska dla Powiatu Radomszczańskiego za lata 2021-2022

				zlokalizowanego w km 13+377 Silniczki w m. Silnica, gm. Żytno 2. Rozbiórka tam bobrowych i zatorów na Silnicze i Cieku spod Woli Rożkowej	13+377 Silniczki w m. Silnica, gm. Żytno 2. Rozbiórka tam bobrowych i zatorów na Silnicze i Cieku spod Woli Rożkowej	
	PGW Wody Polskie Zarząd Zlewni w Piotrkowie Trybunalskim	-	1. 19 910 2. 62 000	-	1. Opracowanie operatów wodnoprawnych dotyczących zadania „Zwiększenie zdolności retencyjnej rzek na terenie Nadzoru Wodnego we Włoszczowie”  2. Likwidacja przymuliska w dnie rzeki Pilicy w m. Chałupy	środki własne
Konserwacja rowów odprowadzających wody opadowe z terenów rolniczych i zabudowanych	Miasto Radomsko	197 000	241 000	Bieżąca konserwacja rowów melioracyjnych, pozostałych urządzeń wodnych oraz rzeki Radomki zgodnie z warunkami określonymi w pozwoleniach wodnoprawnych regulujących przedmiotową działalność. W ramach tego zadania konserwowane jest około 35 000 m.b. rowów i ok. 4000 m.b. Radomki.		środki własne
Realizacja programu „Moja Woda”	Narodowy Fundusz Ochrony Środowiska i Gospodarki Wodnej w Łodzi	366 294	-	Udzielono 80 dotacji na realizację zadań mających na celu zwiększenie małej retencji	W 2022 r. program ten nie był realizowany	środki własne
Realizacja inwestycji zwiększających retencję wodną na terenach leśnych	Nadleśnictwo Radomsko	-	410 500	-	Przebudowa zbiornika „Folwarki” w m. Dąbrówka	środki własne, dotacje unijne



**Obszar interwencji: gospodarka wodno-ściekowa**

Zadanie	Podmioty odpowiedzialne za realizację	2021	2022	Zakres realizacji zadania		Źródło finansowania
				2021	2022	
Budowa, modernizacja, konserwacja i remonty ujęć wody oraz stacji uzdatniania wody (SUW)	Gmina Gidle	119 494	1 194 994	Budowa ujęcia wody w miejscowości Ciężkowice wraz z odcinkiem rurociągu doprowadzającego wodę do istniejącej sieci wodociągowej – etap I	Budowa ujęcia wody w miejscowości Ciężkowice wraz z odcinkiem rurociągu doprowadzającego wodę do istniejącej sieci wodociągowej – etap II	środki własne, fundusze EFR
	Gmina Kodrąb	-	71 340	-	Opracowanie dokumentacji projektowej dotyczącej przebudowy ujęcia wody w m. Klizin	środki własne
	Gmina Kamięnsk	1 168 294	-	Modernizacja ujęcia wody we Włodzimierzu	-	środki własne, dotacja z Gminy Kleszczów
	Gmina Ładzice	-	122 499	-	Zakup 4 pomp głębinowych na potrzeby ujęcia wody w Janowie Wolskim	środki własne
	PGK Radomsko Sp. z o. o.	1. 67 000 2. 2 428 000	1. 153 000 2. 2 467 000	1. Modernizacja Ujęcia Wody „Miłaczki” – zadanie obejmuje m. in. modernizację budynku chlorowni oraz zbiorników wody pitnej 2. Budowa 2 studni głębinowych wraz z SUW na terenie Strefy Przemysłowej		środki własne, dotacje zewnętrzne

Raport z realizacji Programu Ochrony Środowiska dla Powiatu Radomszczańskiego za lata 2021-2022

Budowa, modernizacja, konserwacja i remonty sieci wodociągowej	Gmina Masłowice	28 698	34 373	Budowa odcinka rozdzielczej sieci wodociągowej	Opracowania dokumentacyjne z przedmiotowego zakresu	środki własne + dofinansowania unijne
	Gmina Kodrąb	62 484	120 000	Budowa wodociągu w m. Zapolice	Budowa wodociągu w ciągu ul. Górnej i ul. Sadowej w Kodrębie	Środki własne, fundusze PROW
	Gmina Kamięńsk	1. 45 967 2. 90 886 3. 199 092 4. 46 066	-	1. Budowa sieci wodociągowej na terenie działek o nr ewid. 47/1 i 59 w 7 obrębie ewidencyjnym w Kamięńsku  2. Budowa wodociągu na terenie działek zlokalizowanych w 4 obrębie ewidencyjnym w Kamięńsku  3. Modernizacja sieci wodociągowej w Gałkowicach Starych  4. Modernizacja wodociągu w ciągu ul. Wojska Polskiego w Kamięńsku	-	środki własne, dofinansowanie unijne
	Gmina Wielgomłyny	40 742	-	Budowa sieci wodociągowej rozdzielczej w m. Kolonia Myśliwczów	-	RFIL
	Gmina Lgota Wielka	-	51 994	-	Rozbudowa wodociągu w m. Wola Blakowa	środki własne, fundusze PROW
	Gmina Radomsko	1.310 669 2. 124 125	1. 180 111 2. 6 662 780	1. Budowa wodociągu w m. Cerkawizna (1182 mb) 2. Budowa wodociągu w m. Dąbrówka Os. Leśne (430 mb)	1. Budowa wodociągu w ciągu ul.ks. Korala, Strzałkowskiej i Kochanowskiego w Strzałkowie o długości 753,0 mb- 2. Budowa wodociągu w m. Klekowiec o długości 4006,5 mb	środki własne, Program Polski Ład

Raport z realizacji Programu Ochrony Środowiska dla Powiatu Radomszczańskiego za lata 2021-2022

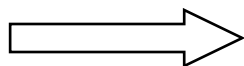
Modernizacja istniejącej sieci wodociągowej na terenie miasta Radomska	PGK Radomsko Sp. z o.o.	697 000	1 177 000	Wykonano wymiany 684,00 m.b. sieci wodociągowej oraz wybudowano 1411,50 m.b. nowej sieci wodociągowej		środki własne
Budowa, modernizacja, konserwacja i remonty sieci kanalizacyjnej	PGK Radomsko Sp. z o.o.	697 000	1 177 000	Wybudowano łącznie 1237,50 m.b. kanalizacji sanitarnej wraz z elementami sieci do granicy działek na terenie Radomska ( w tym 373 przyłącza)		środki własne
	Gmina Przedbórz	56 985	-	Rozbudowa kanalizacji sanitarnej w ciągu ulicy Kościelnej w Przedborzu	-	środki własne
	Gmina Kodrąb	1 460 023 zł	316 257	Budowa kanalizacji sanitarnej w Dmeninie – II etap (odcinek 1703 m)	Budowa kanalizacji sanitarnej w Dmeninie – III etap	środki własne, fundusze PROW, Program Polski Ład
	Gmina Kamieńsk	1. 159 442	1. 7 380 2. 36 410 3. 12 190	1. Budowa sieci kanalizacji deszczowej w ciągu ul. Akacyjnej oraz ul. Wojska Polskiego w Kamieńsku.	1. Budowa kanalizacji deszczowej w ciągu ul. Sportowej w Kamieńsku 2. Opracowanie dokumentacji projektowej 3. Modernizacja przepompowni kanalizacji deszczowej na placu targowym w Kamieńsku	środki własne, środki unijne

Raport z realizacji Programu Ochrony Środowiska dla Powiatu Radomszczańskiego za lata 2021-2022

	Gmina Radomsko	1 092 440	404 466	Budowa sieci kanalizacyjnej w m. Dziepółce o dł. 535 mb	Budowa sieci kanalizacyjnej w m. Okrajszów o dł. 629 mb i budowa przepompowni ścieków	środki własne, RIFL, PROW
	Gmina Ładzice	-	3 449 965	Budowa sieci kanalizacji sanitarnej (wraz z przyłączami) w m. Stobiecko Szlacheckie – etap II	Budowa kanalizacji sanitarnej z przyłączami w granicach pasa drogowego w m. Wierzbica (etap III)	Środki własne, PROW
	Gmina Wielgomłyny	149 353	4 386 200	Budowa sieci kanalizacji sanitarnej w ciągu ul. Ogrodowej w Wielgomłynach (294 mb)	Budowa sieci kanalizacji sanitarnej (o dł. 4380 mb) wraz z pompowniami ścieków w m. Niedospielin	środki własne, RIFL
	Gmina Masłowice	-	2 352 000 (zadanie wieloletnie, kwota otrzymanego dofinansowania)		Budowa kanalizacji w miejscowości Masłowice w formule "Zaprojektuj i Wybuduj" – w ramach przedsięwzięcia ma zostać zaprojektowana i wybudowana sieć kanalizacyjna w m. Masłowice o dł. 5 km	Fundusz Polski Ład, środki własne
	Gmina Lgota Wielka	2 394 184	891 590	Budowa sieci kanalizacji sanitarnej w m. Krępa i Kolonia Krępa, budowa kanalizacji sanitarnej w m. Wiewiórów wraz z rozbudową wodociągu w m. Wola Błakowa		środki własne, PROW
Budowa, modernizacja, konserwacja i remonty oczyszczalni ścieków	Gmina Przedbórz	31 880	12 335 000 (realizacja całego zadania, które zostanie ukończone w 2024 r.)	Ukończenie dokumentacji i przeprowadzenia procedury udzielenia zamówienia publicznego związanego z budową oczyszczalni ścieków w Przedborzu	Budowa oczyszczalni ścieków w Przedborzu wraz z modernizacją odcinka kanalizacji sanitarnej	środki własne, fundusze unijne, dotacja z WFOŚiGW
	Gmina Masłowice	-	9 310 000 (zadanie wieloletnie, kwota dofinansowania)	-	Budowa oczyszczalni ścieków w Masłowicach (wraz z siecią kanalizacyjną)	Fundusze programu Polski Ład, środki własne

Raport z realizacji Programu Ochrony Środowiska dla Powiatu Radomszczańskiego za lata 2021-2022

	Gmina Wielgomłyny	-	639 600	-	Modernizacja (rozbudowa i przebudowa) oczyszczalni ścieków w Wielgomłynach – zadanie wieloletnie	RFIL, środki własne
	Gmina Gidle	-	1 420 560	-	Rozbudowa oczyszczalni ścieków w Gidlach	środki własne, środki pozyskane z WFOŚiGW w Łodzi, fundusze RPO
	Gmina Dobryczyce	-	754 167	-	Przebudowa i rozbudowa oczyszczalni w Borowiecku wraz budową sieci kanalizacyjnej	środki własne, dotacje zewnętrzne
Budowa przydomowych oczyszczalni ścieków	Gmina Masłowice	340 384	-	Budowa przydomowych oczyszczalni ścieków w miejscowości Granice – w ramach projektu złożono 180 wniosków o udzielenie dofinansowania	-	PROW, środki własne
	Gmina Kamieńsk	-	66 000	-	Udzielanie dotacji na budowę przydomowych oczyszczalni ścieków	środki własne
	Gmina Dobryczyce	503 926	674 146	Wybudowano 30 przydomowych oczyszczalni ścieków	Wybudowano 29 sztuk przydomowych oczyszczalni ścieków	Środki własne, fundusze PROW
	Gmina Kodrąb	1 001 289	-	Wybudowano 46 przydomowych oczyszczalni ścieków	-	Środki własne, fundusze PROW



**Obszar interwencji: zasoby geologiczne**

Zadanie	Podmioty odpowiedzialne za realizację	2021	2022	Zakres realizacji zadania		Źródło finansowania
				2021	2022	
Kontrola realizacji koncesji na wydobywanie kopalin ze złóż	Okręgowy Urząd Górniczy	-	-	W latach 2021-2022 przeprowadzono łącznie 17 kontroli dotyczących działalności zakładów górniczych na terenie powiatu radomszczańskiego		realizacja zadań ustawowych
	Starostwo Powiatowe w Radomsku	-	-	Przeprowadzenie 7 kontroli zakładów górniczych na terenie Powiatu Radomszczańskiego. Kontrole te obejmowały zakłady górnicze, które posiadają koncesję na wydobywanie kopalin ze złóż wydaną przez Starostę Powiatu Radomszczańskiego		realizacja zadań ustawowych
Ograniczanie niekoncesjonowanej eksploatacji zasobów	Okręgowy Urząd Górniczy	-	-	W latach 2021-2022 przeprowadzono 5 postępowań dotyczących eksploatacji kopalin bez wymaganej koncesji związanych z naliczeniem opłat podwyższonych za prowadzenie takiej działalności		realizacja zadań ustawowych
Rekultywacja wyrobisk poeksploatacyjnych	Przedsiębiorcy	środki własne Przedsiębiorców	środki własne Przedsiębiorców	W roku 2021 Starosta Radomszczański wydał 5 decyzji uznających rekultywację za zakończoną na terenach poeksploatacyjnych o łącznej pow. 10,99 ha	W roku 2021 Starosta Radomszczański wydał 2 decyzje uznające rekultywację za zakończoną na terenach poeksploatacyjnych o łącznej pow. 5,20 ha	środki własne Przedsiębiorców

 **Obszar interwencji: gleby**

Zadanie	Podmioty odpowiedzialne za realizację	2021	2022	Zakres realizacji zadania		Źródło finansowania
				2021	2022	
Porady i konsultacje dla rolników prowadzących gospodarstwa rolne oraz innych zainteresowanych osób, szkolenia z zakresu rozwoju obszarów wiejskich, ochrony środowiska i ekonomiki rolnictwa, wypełnianie wniosków o przyznanie pomocy finansowej, upowszechnianie wiedzy i informacji	Łódzki Ośrodek Doradztwa Rolniczego	-	-	Prowadzenie doradztwa z zakresu szeroko pojętej ochrony środowiska, publikacje artykułów na stronie internetowej Łódzkiego Ośrodka Doradztwa Rolniczego, organizacja spotkań, konsultacji i wycieczek		realizacja zadań własnych
Monitoring terenów osuwiskowych	Powiat Radomszczański	-	-	Brak zidentyfikowanych terenów osuwiskowych		-
Inwentaryzacja historycznych miejsc zanieczyszczenia powierzchni terenu	Powiat Radomszczański	-	-	Brak zidentyfikowanych historycznych miejsc zanieczyszczenia powierzchni terenu		-



 **Obszar interwencji: zasoby przyrody**

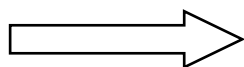
Zadanie	Podmioty odpowiedzialne za realizację	2021	2022	Zakres realizacji zadania		Źródło finansowania
				2021	2022	
Opracowanie Uproszczonych Planów Urządzenia Lasów niestanowiących własności Skarbu Państwa	Powiat Radomszczański	-	25 378	-	Sporządzenie inwentaryzacji stanu lasu dla lasów komunalnych niestanowiących własności Skarbu Państwa o łącznej powierzchni 281 ha	środki własne
Realizacja inwestycji związanych z ochroną przeciwpożarową lasu, m. in. rozwój systemów monitorowania zagrożenia pożarowego oraz infrastruktury przeciwpożarowej	Nadleśnictwo Bełchatów	486 558	1 630 180	Budowa i przebudowa dróg przeciwpożarowych		środki własne
	Nadleśnictwo Radomsko	4 263 000	4 448 000	Oznakowanie terenów leśnych przeciwpożarowymi tablicami informacyjnymi. Zakup sprzętu przeciwpożarowego. Utrzymanie pasów przeciwpożarowych. Przeciwpożarowe dyżury, patrole naziemne oraz lotnicze. Utrzymanie leśnej bazy lotniczej. Utrzymanie punktu alarmowo-dyspozycyjnego oraz dostrzegalni przeciwpożarowej. Utrzymanie przeciwpożarowej łączności radiowej. Budowa dojazdów pożarowych. Utrzymanie dojazdów pożarowych w sprawności. Koszty akcji gaśniczych.		środki własne
	Nadleśnictwo Gidle	-	2 491 000	-	Przeprowadzenie remontów dróg przeciwpożarowych na terenie Nadleśnictwa	środki własne

Raport z realizacji Programu Ochrony Środowiska dla Powiatu Radomszczańskiego za lata 2021-2022

Utrzymanie oraz rozwój infrastruktury edukacyjnej i turystycznej na terenach leśnych	Nadleśnictwo Gidle	-	41 820	-	Remonty ścieżek edukacyjnych na terenie Nadleśnictwa	środki własne
Realizacja programu „Wsparcie na zalesianie i tworzenie terenów zalesionych”	Agencja Restrukturyzacji i Modernizacji Rolnictwa	7 140	- (płatności zostaną wykonane w 2023 r.)	Rozpatrzono pozytywnie jeden wniosek, w wyniku którego udzielono wsparcia finansowego dotyczącego zalesienia powierzchni 0,43 ha	Rozpatrzono pozytywnie dwa wnioski, w wyniku których udzielono wsparcia finansowego dotyczącego zalesienia powierzchni 1,98 ha	środki ARiMR, fundusze unijne
Realizacja programu „Wsparcie na inwestycje zwiększające odporność ekosystemów leśnych i ich wartość dla środowiska”		4 828	- (płatności zostaną wykonane w 2023 r.)	Rozpatrzono pozytywnie 4 wnioski dotyczące realizacji przedmiotowego programu	Rozpatrzono 5 wniosków dotyczących realizacji przedmiotowego programu	środki ARiMR, fundusze unijne
Wypłata ekwiwalentów za zalesienia gruntów rolnych	Powiat Radomszczański	430 376	421 369	Liczba właścicieli: 108 Łączna powierzchnia zalesień: 171 ha	Liczba właścicieli: 108 Łączna powierzchnia zalesień: 171 ha	środki ARiMR
Nowe nasadzenia drzew i krzewów	Zarząd Dróg Wojewódzkich	w ramach funduszy dotyczących realizacji poszczególnych inwestycji		Nasadzono 31 drzew		środki własne
	Powiat Radomszczański	-	-	Dokonano nasadzeń 19 sztuk drzew w ciągu dróg powiatowych	Dokonano nasadzeń 25 sztuk drzew w ciągu dróg powiatowych	środki własne
	Miasto Radomsko	63 000	103 000	Nowe nasadzenia drzew na terenach zieleni miejskiej w Radomsku – sumarycznie ok. 300 drzew i 3 500 krzewów		środki własne

Nakładanie obowiązku nasadzeń zastępczych	Powiat Radomszczański	-	-	Wyrażając zgodę na usunięcie drzew z terenów stanowiących własność poszczególnych Gmin, Starosta Radomszczański zobowiązał je do dokonania 621 nasadzeń	Wyrażając zgodę na usunięcie drzew z terenów stanowiących własność poszczególnych Gmin, Starosta Radomszczański zobowiązał je do dokonania 1348 nasadzeń	realizacja zadań własnych
Tworzenie oraz modernizacja terenów zieleni, prace arborystyczne, rewitalizacja zabytkowych obiektów parkowych	Miasto Radomsko	18 300 000 (zadanie zakończone w 2023 r.)		Budowa parku Glinianki na osiedlu Kowalowiec w Radomsku		środki własne, RPO WŁ, dotacja Powiatu Radomszczańskiego
	Gmina Kamieńsk	699 999	518 337	Rewaloryzacja parku w Gorzędowie – I etap	Rewaloryzacja parku w Gorzędowie – II etap	środki własne, dofinansowania
	Miasto Radomsko	1 175 000	1 414 000	Wykonywanie usług agrotechnicznych polegających na pielęgnacji zieleni i utrzymaniu czystości w parkach, skwerach i pasach drogowych na terenie miasta Radomska.		środki własne
Zapobieganie bezdomności zwierząt i opieka nad bezdomnymi zwierzętami	Gmina Ładzice	23 429	24 697	Działania z zakresu zapobiegania bezdomności i opieka nad bezdomnymi zwierzętami		środki własne
	Gmina Gidle	30 507	26 267			
	Gmina Przedbórz	157 626	114 432			
	Gmina Dobryczyce	20 770	23 124			
	Gmina Gomunice	63 996	61 020			

	Miasto Radomsko	416 864	427 247		
	Gmina Kodrąb	49 608	69 544		
	Gmina Lgota Wielka	86 222	68 435		
	Gmina Radomsko	39 637	49 276		
	Gmina Masłowice	20 323	21 227		
	Gmina Kobbie Wielkie	45 756	39 602		
	Gmina Wielgomłyny	41 716	19 297		
	Gmina Żytno	11 193	14 797		
	Gmina Kamięnsk	160 495	159 685		
Gospodarowanie zwierzyną dziko żyjącą (dokarmianie zwierzyny, reagowanie w przypadkach kolizji komunikacyjnych z udziałem zwierzyny, regulacja liczebności populacji zwierzyny poprzez odłów)	Nadleśnictwo Bełchatów	4 200	4 700	Zimowe dokarmianie dziko żyjących ptaków	środki własne
	Nadleśnictwo Radomsko	19 000	29 500		
	Nadleśnictwo Gidle	3 800	4200		
Monitoring lasów oraz badania reakcji drzewostanów na zmiany klimatyczne	Nadleśnictwo Radomsko	16 500	16 500	Kontrola występowania szkodników owadzi lasu	środki własne



**Obszar interwencji: gospodarka odpadami i zapobieganie powstawaniu odpadów**

Zadanie	Podmioty odpowiedzialne za realizację	2021	2022	Zakres realizacji zadania		Źródło finansowania
				2021	2022	
Odbiór i zagospodarowanie odpadów komunalnych	Gmina Gidle	2 068 331	1 995 346	Odbiór i zagospodarowanie odpadów komunalnych		realizacja zadań własnych
	Gmina Przedbórz	1 677 231	1 711 231			
	Gmina Gomunice	2 505 908	2 103 187			
	Gmina Kodrąb	1 536 619	1 428 898			
	Miasto Radomsko	9 341 000	10 221 000			
	Gmina Radomsko	1 985 800	1 736 048			
	Gmina Ładzice	1 134 456	1 278 662			
	Gmina Kobbiele Wielkie	1 131 539	1 241 083			
	Gmina Lgota Wielka	1 131 539	1 252 092			
	Gmina Wielgomłyny	813 905	834 287			
	Gmina Masłowice	911 275	1 104 551			
	Gmina Dobryczyce	1 437 782	1 323 964			
	Gmina Żytno	1 227 036	1 085 832			
	Gmina Kamięńsk	2 009 387	2 350 648			

Raport z realizacji Programu Ochrony Środowiska dla Powiatu Radomszczańskiego za lata 2021-2022

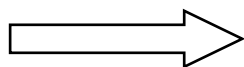
Usuwanie folii rolniczych i innych odpadów pochodzących z działalności rolniczej	Gmina Żytno	-	19 091	-	Odebrano i przekazano do zagospodarowania 38 ton odpadów rolniczych w postaci folii rolniczych, siatki czy sznurka, które zostały odebrane od 107 rolników z terenu gminy	NFOŚiGW, środki własne
	Gmina Lgota Wielka	-	6 718	-	Odebrano i przekazano do zagospodarowania 10,5 tony odpadów rolniczych w postaci folii rolniczych, siatki czy sznurka, które zostały odebrane od 23 rolników z terenu gminy	NFOŚiGW, środki własne
	Gmina Radomsko	11 156	-	Odebranie i przekazanie do zagospodarowania odpadów rolniczych w postaci folii rolniczych, siatki czy sznurka	-	NFOŚiGW, środki własne
	Gmina Przedbórz	-	2 570	-	Odebranie i przekazanie do zagospodarowania odpadów rolniczych w postaci folii rolniczych, siatki czy sznurka	NFOŚiGW, środki własne
Budowa i modernizacje Punktów Selektywnego Zbierania Odpadów Komunalnych (PSZOK)	PGK Sp. z o. o.	-	895 000	-	Rozbudowa PSZOK-u zlokalizowanego przy ZUOK w Płoszowie	środki własne, dotacje WFOŚiGW
	Gmina Przedbórz	13 000	203 060	Opracowanie dokumentacji projektowej związanej z budową PSZOK-u przy ul. Spacerowej 6 w Przedborzu	Budowa PSZOK-u przy ul. Spacerowej 6 w Przedborzu (zakończenie inwestycji zaplanowano w 2023 r.)	środki własne, środki RPO Województwa Łódzkiego
	Gmina Dobryszycy	38 138	-	Opracowanie dokumentacji projektowej związanej z budową PSZOK-u w Dobryszycach	-	środki własne

<p>Rekultywacja istniejącego składowiska odpadów innych niż niebezpieczne i obojętne w Zakładzie Unieszkodliwiania Odpadów Komunalnych w Płoszowie</p>	<p>PGK Sp. z o.o. w Radomsku</p>	<p>85 000</p>	<p>-</p>	<p>Kontynuowanie rekultywacji technicznej składowiska zgodnie z przyjętym harmonogramem działań</p>	<p>-</p>	<p>Środki WFOŚiGW / środki własne – fundusz rekultywacyjny</p>
<p>Rozbudowa i modernizacja linii sortowniczej odpadów wraz z halą i infrastrukturą towarzyszącą na terenie ZUOK w Płoszowie</p>	<p>PGK Sp. z o.o. w Radomsku</p>	<p>399 000</p>	<p>23 620 000</p>	<p>Zakres prac w ramach realizacji zadania obejmował:                      - rozbudowę hali sortowni,                      - budowę i modernizację infrastruktury towarzyszącej, tj. instalacji i sieci wodociągowej, instalacji sieci kanalizacyjnej, instalacji i sieci elektroenergetycznej i teletechnicznej, instalacji p.poż. oraz instalacji odpylania</p>		<p>środki NFOŚiGW, środki własne</p>
<p>Przeprowadzanie kontroli z zakresu przestrzegania przepisów przeciwpożarowych związanych z udzielaniem i dostosowywaniem do obowiązujących przepisów prawa pozwoleń i zezwoleń dotyczących gospodarki odpadami</p>	<p>Komenda Powiatowa Państwowej Straży Pożarnej w Radomsku</p>	<p>-</p>	<p>-</p>	<p>Przeprowadzanie kontroli mających na celu zweryfikowanie spełnienia wymagań przepisów dotyczących ochrony przeciwpożarowej przez miejsca magazynowania odpadów oraz instalacje do ich przetwarzania – w 2021 r. przeprowadzono 10 takich kontroli</p>	<p>Przeprowadzanie kontroli mających na celu zweryfikowanie spełnienia wymagań przepisów dotyczących ochrony przeciwpożarowej przez miejsca magazynowania odpadów oraz instalacje do ich przetwarzania – w 2022 r. przeprowadzono 10 takich kontroli</p>	<p>realizacja zadań ustawowych</p>

Raport z realizacji Programu Ochrony Środowiska dla Powiatu Radomszczańskiego za lata 2021-2022

Przeprowadzanie kontroli z zakresu przestrzegania przepisów ochrony środowiska związanych z udzielaniem i dostosowywaniem do obowiązujących przepisów prawa pozwoleń i zezwoleń dotyczących gospodarki odpadami	WIOŚ, Starostwo Powiatowe w Radomsku	-		W latach 2021 – 2022 przeprowadzono łącznie 22 kontrole dotyczące przedmiotowego zagadnienia		realizacja zadań własnych
Usuwanie i unieszkodliwianie wyrobów zawierających azbest	Gmina Masłowice	50 202	41 089	Odebrano i unieszkodliwiono 157,040 Mg wyrobów azbestowych	Odebrano i unieszkodliwiono 88,478 Mg wyrobów azbestowych	WFOŚiGW w Łodzi, środki własne
	Gmina Gidle	16 288	19 400	Odebrano i unieszkodliwiono 37,24 Mg wyrobów azbestowych	Odebrano i unieszkodliwiono 45,21 Mg wyrobów azbestowych	
	Gmina Przedbórz	34 211	40 223	Odebrano i unieszkodliwiono 71,75 Mg wyrobów azbestowych	Odebrano i unieszkodliwiono 105,89 Mg wyrobów azbestowych	
	Gmina Lgota Wielka	21 200	35 289	Odebrano i unieszkodliwiono 53,20 Mg wyrobów azbestowych	Odebrano i unieszkodliwiono 73,73 Mg wyrobów azbestowych	
	Miasto Radomsko	24 000	28 000	Odebrano i unieszkodliwiono 55,65 Mg wyrobów azbestowych	Odebrano i unieszkodliwiono 66,16 Mg wyrobów azbestowych	
	Gmina Wielgomłyny	57 097	34 558	Odebrano i unieszkodliwiono 128,69 Mg wyrobów azbestowych	Odebrano i unieszkodliwiono 73,12 Mg wyrobów azbestowych	
	Gmina Ładzice	-	43 625	-	Odebrano i unieszkodliwiono 92,98 Mg wyrobów azbestowych	
	Gmina Kodrąb	26 376	36 994	Odebrano i unieszkodliwiono 76,80 Mg wyrobów azbestowych	Odebrano i unieszkodliwiono 105,56 Mg wyrobów azbestowych	
	Gmina Radomsko	16 839	-	Odebrano i unieszkodliwiono 54,52 Mg wyrobów azbestowych	-	
	Gmina Kobiele Wielkie	26 281	39 331	Odebrano i unieszkodliwiono 37,16 Mg wyrobów azbestowych	Odebrano i unieszkodliwiono 38,85 Mg wyrobów azbestowych	
	Gmina Kamięnsk	13 457 zł	13 457	Odbieranie i unieszkodliwianie azbestu		

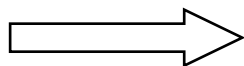




**Obszar interwencji: zagrożenia poważnymi awariami**

Zadanie	Podmioty odpowiedzialne za realizację	2021	2022	Zakres realizacji zadania		Źródło finansowania
				2021	2022	
Utrzymywanie w dobrym stanie technicznym i gotowości systemu zapobiegawczo-interwencyjno-ratunkowego na wypadek wystąpienia niebezpiecznego zjawiska zachodzącego w atmosferze lub hydrosferze, katastrofy i poważnej awarii	Powiat Radomszczański	-	-	Zestawienie sprzętu będącego międzygminnym, powiatowym magazynem kryzysowym: <ul style="list-style-type: none"> <li>- Namiot NPS 38 ze stelażem pneumatycznym z wyposażeniem (pompka do stawiania namiotu, zestaw oświetleniowy)</li> <li>- Agregat prądotwórczy Eisemman H2801</li> <li>- Pompa szlamowa wirnikowa, samozasysająca WT 40</li> <li>- Piła ratownicza łańcuchowa Stihl MS 440 z przystawką i zapasowym łańcuchem</li> <li>- Piła ratownicza Stihl TS 800 z tarczą korund i dodatkową tarczą diamentową</li> <li>- Agregat oświetleniowy Eiseman H2801</li> <li>- Maszt oświetleniowy dwie najaśnice</li> <li>- Maszt oświetleniowy trzy najaśnice</li> <li>- Drabina dwuprzęsłowa wysuwana</li> <li>- Drabina nasadowa D2,73</li> <li>- Ponton ratowniczy z silnikiem zaburtowym</li> <li>- Przyczepa ST1M P100SYAP</li> <li>- Płandeki ciężkie</li> <li>- Zestaw medyczny PSP R1 kompletny z deską i szynami Kramera</li> <li>- Megafon przenośny Monacor TM 35</li> <li>- Termos nierdzewny 30-litrowy</li> <li>- Znaki drogowe typu ZAPORA (walizka)</li> <li>- Lampy pomarańczowe z bateriami</li> <li>- Taśmy biało-czerwone</li> <li>- Pachołki drogowe</li> <li>- Wąż tłoczny W-110</li> <li>- Podpory stabilizacyjne PRO-FIX PX4</li> <li>- Kamizelka KED</li> <li>- Agregat prądotwórczy ZPP18000BTVEO</li> <li>- Ubrania przeciwdeszczowe</li> </ul>		-

				<ul style="list-style-type: none"> <li>- Latarki LED akumulatorowa z ładowarką sieciową i akumulatorową</li> <li>- Agregat prądowórczy ZPW 45 DTDEZ na przyczepce jednoosiowej ST1MP100000001340</li> <li>- Linki mocujące do plandek</li> <li>- Plandeki lekkie</li> <li>- Folia budowlana</li> </ul> <p style="text-align: center;">Zestawienie Powiatowego magazynu przeciwpowodziowego:</p> <ul style="list-style-type: none"> <li>- Agregat prądowórczy NUPOWER NPEGG7500</li> <li>- Łódź ratownicza lodowa wraz z silnikiem zaburtowym Suzuki</li> <li>- Przyczepa podwoziowa do łodzi ratowniczej lodowej</li> <li>- Kamizelka asekuracyjna ratownicy I z kieszenią na rzutkę</li> <li>- Koła ratunkowe</li> <li>- Kamizelki asekuracyjne</li> <li>- Rzutki ratownicze 20-25 m</li> <li>- Mini napełniacze do worków MONO 109</li> <li>- Pompy szlamowa SWT-50, wirnikowa, samozasysająca z wężem ssawnym 52</li> <li>- Węże ssawne WS 110-2500</li> <li>- Smoki ssawne skośne SPS 110/45</li> <li>- Ubrania przeciwdeszczowe (kurtka + spodnie)</li> <li>- Zasobnik z liną 80 m b. średnica 10 mm</li> <li>- Łopaty i szpadle</li> <li>- Wodery</li> <li>- Worki polipropylenowe powodziowe 50x80</li> <li>- Mostki przejazdowe 75</li> <li>- Opryskiwacz spalinowy Stihl SR430</li> <li>- Nagrzewnice olejowe z odprowadzeniem spalin MASTER BV 77E (20kW)</li> </ul>	
--	--	--	--	--	--



**Obszar interwencji: edukacja ekologiczna**

Zadanie	Podmioty odpowiedzialne za realizację	2021	2022	Zakres realizacji zadania		Źródło finansowania
				2021	2022	
Realizacja programów edukacyjnych: zajęcia i warsztaty edukacyjne prowadzone w szkołach różnych szczebli oraz zajęcia edukacyjne prowadzone w terenie	PGK Sp. z o.o. w Radomsku	160 000	166 000	<p>1. Realizacja pogadanek:                      „Segregacja – to nie takie trudne”,                      „Świadome zakupy”,                      „Woda źródłem życia”,                      „Energia drzeмиąca we wodzie”,                      „Nie lubimy smogu”,                      Niskim emisjom mówimy „STOP”,                      „Namierzamy smog w sieci”</p> <p>2. Organizacja wycieczek do zakładów znajdujących się na terenie PGK Sp. z o.o. w Radomsku w tym 4 wycieczki do ZUOK i 4 wycieczki do Oczyszczalni Ścieków</p> <p>3. Organizacja ekopikników Rodzinny Piknik Ekologiczny</p> <p>4. Organizacja konkursów dla uczniów szkół wszystkich szczebli nauczania:</p> <p>5. Organizacja akcji o charakterze edukacyjnym:                      Mobilna zbiórka elektroodpadów prowadzona na terenie miasta Radomska oraz gmin Radomsko, Masłowice i Gomunice;                      Odbiór elektroodpadów w zamian za sadzonkę</p> <p>6. Zbiórka puszek aluminiowych, baterii i opakowań szklanych w czasie Rodzinnego Pikniku Ekologicznego</p> <p>Sumarycznie zorganizowano ok. 200 akcji, w których wzięło udział ok. 4000 uczestników</p>		środki własne, granty przyznane przez Organizację Odzysku Opakowań, fundusze Nadleśnictwa Radomsko

Raport z realizacji Programu Ochrony Środowiska dla Powiatu Radomszczańskiego za lata 2021-2022

	Gmina Kamieńsk	-	198 988	-	Utworzenie ekopracowni w Zespole Szkolno-Przedszkolnymw Gorzedowie oraz Zespole Szkolno-Przedszkolnym w Kamieńsku	środki WFOŚiGW w Łodzi, środki własne
	Gmina Wielgomłyny	48 696		Utworzenie ekopracowni w PSP w Krzętowie	-	środki WFOŚiGW w Łodzi, środki własne
	Szkoły Ponadpodstawowe na terenie Powiatu Radomszczańskiego	ok. 15 000		Organizacja konkursu ekologicznego Ekoplaneta, EKOKADR oraz olimpiad przedmiotowych		środki własne
Promocja walorów środowiskowych i turystycznych Powiatu Radomszczańskiego oraz zachowań proekologicznych	Powiat Radomszczański	ok. 70 000	Realizacja ogólnopolskiej akcji „Sprzątanie Brzegów Warty od źródeł do ujścia” Realizacja filmów promocyjnych dotyczących możliwości w zakresie aktywności turystycznej i walorów krajobrazowych Powiatu Radomszczańskiego oraz ich publikacja na fanpage ERA Travel: — „Zimowe atrakcje na Fajnej Rybie”, — „Zimowe atrakcje na górze Chelmo”, — „Zimowe atrakcje na górze Kamieńskiej” Aplikacja ERA Travel Współorganizacja rajdu pieszego (wraz z administracją Przedborskiego Parku Krajobrazowego) dla uczniów przedborskich szkół podstawowych; „Szlakiem Królewskich Łowów” Organizacja rajdu pieszego „Zdobywcy korony wzniesień radomszczańskich”	Organizacja II Zlotu Turystycznego „Ekoturystą być - wszystkie drogi prowadzą do Zakrzówka Szlacheckiego”  Współorganizacja konkursu fotograficznego „Turystyczne kadry z powiatu radomszczańskiego” organizowanego wraz z Towarzystwem Fotograficznym im. Edmunda Osterloffa w Radomsku  Realizacja warsztatów z udziałem przedstawicieli samorządów oraz mieszkańców powiatu radomszczańskiego nt. podstaw zakładania łąki kwietnej oraz metod nawożenia i ochrony roślin w ogrodzie w ramach projektu „Województwo Łódzkie Ogrodem Polski”	środki własne	

## 5. Stan jakości środowiska Powiatu Radomszczańskiego



### Monitoring powietrza

Główny Inspektorat Ochrony Środowiska zobligowany jest do corocznego opracowywania Rocznej Oceny Jakości Powietrza w Województwie Łódzkim, stanowiącej syntezę wyników monitoringu jakości powietrza. Zgodnie z metodyką przyjętą w tym opracowaniu województwo łódzkie zostało podzielone na dwie strefy – Aglomerację Łódzką (PL1001) oraz strefę łódzką (PL1002), a teren Powiatu Radomszczańskiego zlokalizowany jest w drugiej z nich. Analiza porównawcza klasyfikacji oceny jakości powietrza na przestrzeni lat 2018 – 2022 (**Tabela 4**) wskazuje, iż nie doszło do zmiany klasyfikacji dotyczącej zawartości wszystkich uwzględnionych w tym opracowaniu kontaminacji dla tego obszaru. Zawartość dwutlenku siarki, tlenków azotu, tlenku węgla, benzenu i ozonu nie przekraczała w rozpatrywanym okresie dopuszczalnych przez polskie prawodawstwo zawartości, co przełożyło się na zakwalifikowanie tego obszaru do klasy A, dla której nie jest wymagane prowadzenie działań naprawczych. Diametralnie odmienna sytuacja ma miejsce w odniesieniu do stężenia pyłów zawieszonych, zarówno PM 2,5 i PM 10, jak i zawartości benzopirenu w obrębie PM 10, których bardzo wysokie stężenia sprawiły, iż strefa ta została zaliczona do klasy C – wymagającej przeprowadzenia pilnych działań naprawczych.

**Tabela 4** Wyniki rocznej klasyfikacji strefy łódzkiej pod względem zanieczyszczeń powietrza (opracowano na podstawie: Roczna Ocena Jakości Powietrza w Województwie Łódzkim w 2018, 2019, 2020, 2021 i 2022 roku, GIOŚ)

Rok	SO <sub>2</sub>	NO <sub>2</sub>	CO	C <sub>6</sub> H <sub>6</sub>	Ozon O <sub>3</sub>	Pył PM10	Pył PM2,5	BaP w PM10
2018	A	A	A	A	A	C	C	C
2019	A	A	A	A	A	C	C	C
2020	A	A	A	A	A	C	C	C
2021	A	A	A	A	A	C	C	C
2022	A	A	A	A	A	C	C	C

Klasy stref, dla których poziom stężeń zanieczyszczeń:

A – nie przekracza poziomu dopuszczalnego

C – jest powyżej poziomu dopuszczalnego/docelowego

Jak pokazują modelowania wykonywane przez Krajowy Ośrodek Badania Zanieczyszczeń i Emisji głównym źródłem pyłów zawieszonych, stanowiących poważny czynnik ryzyka chorób układu sercowo-naczyniowego, oddechowego oraz nowotworów

złośliwych, jest emisja powierzchniowa, za którą odpowiedzialne są niskie emitory odprowadzające gazowe produkty spalania z domowych palenisk i lokalnych kotłowni węglowych. Na obszarze zurbanizowanym, gdzie dominująca jest zwarta zabudowa, dochodzi do występowania zjawiska kumulowania wysokich ładunków zanieczyszczeń na ograniczonej powierzchni, co z kolei prowadzi do wywołania zjawiska smogu, który wzmacniany jest przez zanieczyszczenia pochodzące z transportu. Na terenie Radomska zjawisko to jest szczególnie widoczne, co spowodowane jest wysokim odsetkiem kotłów na paliwa stałe w strukturze źródeł ogrzewania budynków w tym mieście, ukształtowaniem powierzchni terenu – jego otoczeniem przez Wzgórza Radomszczańskie (utrudniającym naturalną wentylację), a także przebiegiem przez jego centrum dwóch ważnych dróg krajowych oraz przez jego obrzeża drogi autostrady, determinującym obecność znacznych ilości zanieczyszczeń komunikacyjnych.

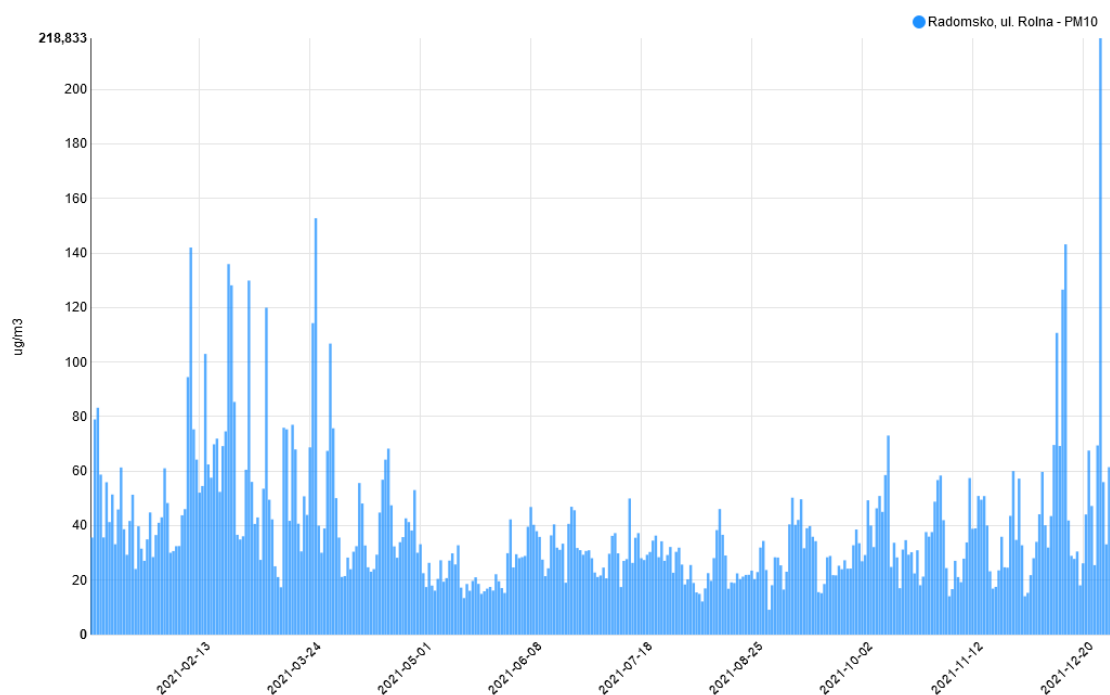
Analiza zmienności stężenia zanieczyszczeń pyłowych w tym okresie wykonana w oparciu o wyniki stacji pomiarowej wykorzystywanej w sieci monitoringu jakości powietrza prowadzonej przez Główny Inspektorat Ochrony Środowiska, która zlokalizowana jest w Radomsku przy ul. Rolnej 2, pokazuje, iż nie doszło do diametralnej poprawy sytuacji związanej z emisją tych kontaminacji (**Tabela 5**) – stężenie pyłu PM 10 w porównaniu do 2018 r. spadło, analogicznie jak ilość dni w których odnotowuje się przekroczenia dopuszczalnych ich wartości, jednak cały czas dochodzi do zbyt częstego występowania przedmiotowych przekroczeń, a stan jakości powietrza należy określić jako jeden z najgorszych w województwie łódzkim i pomimo poprawy – jako wymagający dalszych pilnych działań.

**Tabela 5** Analiza porównawcza zmienności zanieczyszczenia pyłem PM 10 odnotowanego w stacji pomiarowej w Radomsku przy ul. Rolnej 2 (opracowano na podstawie Rocznej Oceny Jakości Powietrza w Województwie Łódzkim za lata: 2018, 2019, 2020, 2021 i 2022)

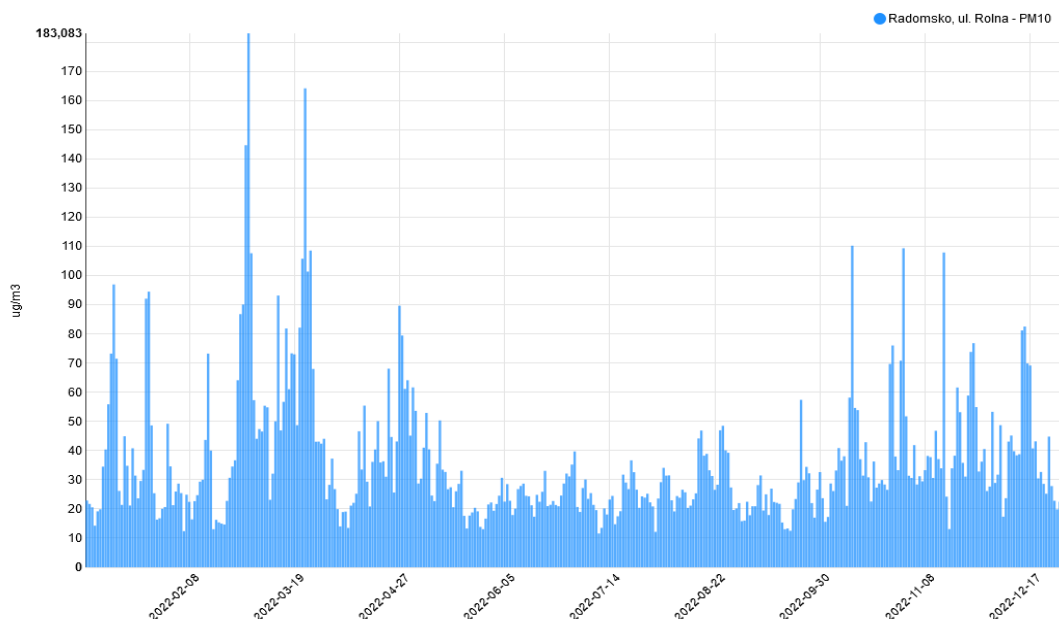
Rok	Średnie roczne stężenie pyłu PM 10– Sa [ $\mu\text{g}/\text{m}^3$ ]	Ilość dni w roku podczas których zanotowano przekroczenia dopuszczalnego stężenia
<b>2018</b>	41	91
<b>2019</b>	35	64
<b>2020</b>	32	37
<b>2021</b>	36	64
<b>2022</b>	32	52

Tezę dotyczącą wskazania emisji powierzchniowej związanej z ogrzewaniem budynków mieszkalnych jako głównego źródła zanieczyszczeń powietrza potwierdza analiza zmienności stężeń zanieczyszczeń mierzonych w tej sytuacji na przestrzeni zarówno 2021, jak

i 2022 roku (**Figura 5 i 6**). W obu tych latach największe stężenia zanieczyszczeń stwierdzono w sezonie grzewczym – najwyższe odnotowywano w styczniu, a ich wysokie wartości utrzymywały się do końca kwietnia. Przez pozostałą część obu tych lat fluktuowało ono na poziomie 20-30  $\mu\text{g}/\text{m}^3$ , nie przekraczając dopuszczalnego poziomu 40  $\mu\text{g}/\text{m}^3$ . Pozytywnym aspektem jest fakt, iż w analizowanym okresie kulminacyjne stężenie w roku 2022 było blisko o 40  $\mu\text{g}/\text{m}^3$  niż w 2021 r. – negatywnym natomiast to, iż i tak przekroczyło ono 4,5 – krotnie dopuszczalne stężenie. Analogiczna sytuacja ma miejsce w odniesieniu do zanieczyszczenia pyłem PM 2,5, a zupełnie odmienną zmienność mają zanieczyszczenia przemysłowe, których emisja nie ulega wahaniom w trakcie roku – emitory zakładów przemysłowych wyposażone są w urządzenia służące do redukcji zanieczyszczeń i są zobligowane do przestrzegania rygorystycznych norm w tym zakresie w przeciwieństwie do gospodarstw domowych. Należy również zwrócić uwagę na fakt, iż sumaryczne emisje przemysłowe pomimo powstawania licznych zakładów przemysłowych na terenie powiatu nie ulegają wzrostowi – dzieje się tak z powodu eliminacji energochłonnego i przestarzałego przemysłu na rzecz nowoczesnych zakładów przemysłowych zaprojektowanych w sposób minimalizujący ich emisyjność i negatywne oddziaływanie na środowisko.



**Figura 5** Zmienność stężenia średniodobowego zanieczyszczenia PM 10 w 2021 r. odnotowanego w stacji pomiarowej zlokalizowanej w Radomsku przy ul. Rolnej 2 (opracowano na podstawie danych GIOŚ)



**Figura 6** Zmienność stężenia średniodobowego zanieczyszczenia PM 10 w 2022 r. odnotowanego w stacji pomiarowej zlokalizowanej w Radomsku przy ul. Rolnej 2 (opracowano na podstawie danych GIOŚ)

Jednym z kluczowych elementów mających na celu wyeliminowanie problemu smogu jest edukacja społeczeństwa w tym zakresie mająca na celu uświadomienie obecności tego zjawiska, potrzeby poprawy w tym zakresie i wskazania możliwości uzyskania dofinansowań dotyczących tego zagadnienia. Na terenie Radomska od 2018 roku funkcjonuje system monitoringu jakości powietrza złożony z 20 sensorów monitorujących stężenia pyłu zawieszonego, co umożliwi mieszkańcom zapoznanie się z bieżącym stanem jakości powietrza w okolicy, w której mieszkają, a także przekonuje osoby niezainteresowane tą tematyką do podjęcia działań w tym zakresie w celu ochrony swojego zdrowia. Problem smogu nie ogranicza się jedynie do Radomska – jest on obecny na terenie całego powiatu, co potwierdzają analizy uzyskane w wyniku interpolacji i ekstrapolacji danych Wojewódzkiego Inspektoratu Ochrony Środowiska w Łodzi. Dodatkowo potwierdzają to dane uzyskane w wyniku realizacji przez Powiat Radomszczański zadania pn. „System Monitoringu Jakości Powietrza dla Powiatu Radomszczańskiego”. W ramach niego Powiat Radomszczański sfinansował zakup 9 sensorów jakości powietrza, które zostały ulokowane na terenie następujących obiektów:

- budynku Urzędu Gminy w Kodrębie,
- Zespole Szkolno-Przedszkolnym w Dobryszycach,
- szkoły w m. Strzelce Małe,



- przedszkola w Przedborzu,
- PSP w Kamieńsku,
- ujęcia Wody w Kamieńsku,
- PSP w Gorzędowie,
- świetlice wiejskiej w Barczkowicach,
- świetlice wiejskiej w Pytowicach.

Wyniki monitoringu prowadzonego w ramach tego zadania jednoznacznie wskazują, iż problem smogu dotyka nie tylko Radomska (gdzie jest on bieżąco monitorowany przez stację pomiarową IOS), lecz również obszarów dotychczas nie objętych takimi pomiarami zlokalizowanych w obrębie wsi i miasteczek Powiatu Radomszczańskiego – szczególnie w godzinach wieczornych w trakcie trwania sezonu grzewczego.

W ramach opracowywania przedmiotowego raportu dokonano ponadto syntezy informacji dotyczących możliwości uzyskania wsparcia dla mieszkańców Powiatu Radomszczańskiego zainteresowanych realizacją inwestycji w zakresie ochrony powietrza. Wykazała ona, iż w roku 2021 z rządowego programu „Czyste Powietrze” realizowanego przez WFOŚiGW w Łodzi skorzystało 760 beneficjentów, a całkowita kwota dotacji wyniosła 9 342 659 zł, zaś w roku 2022 rozpatrzono pozytywnie 929 wniosków udzielając dofinansowań w łącznej kwocie 22 283 297 zł. Ponadto inne JST na terenie Powiatu Radomszczańskiego realizują lub zakończyły realizację programów dotyczących przedmiotowej tematyki – wymiany pieców pozaklasowych tzw. „kopciuchów” oraz promowania OZE (Gminy: Masłowice, Przedbórz, Dobryszyce, Kamieńsk, Lgota Wielka, Ładzice, Radomsko, Miasto Radomsko).

O występowaniu pozytywnego, lecz powolnego trendu w zakresie ograniczenia problemu niskiej emisji świadczą wskaźniki zestawione w **Tabeli 6**. W przeciągu lat 2019 – 2022 liczba odbiorców gazu ogrzewającego swoje mieszkania na terenie Powiatu Radomszczańskiego zwiększyła się o 831, a długość czynnej sieci gazowniczej wzrosła o 27 km. Wolniejsze tempo rozwoju charakteryzuje sieć ciepłowniczą (występująca jedynie na terenie Radomska) – w ciągu 4 lat wydłużono ją o 1,6 km.

**Tabela 6** Wskaźniki dotyczące rozwoju niskoemisyjnych rozwiązań z zakresu zaopatrzenia budynków mieszkalnych w ciepło (opracowano na podstawie danych GUS)

Wskaźnik	2019	2020	2021	2022
Długość czynnej sieci gazowniczej [km]	152,6	160,7	175,0	179,8
Długość ciepłej sieci przesyłowej [km]	34,6	35,3	36,2	36,2

Odbiorcy gazu ogrzewający mieszkania [liczba gospodarstw domowych]	3 137	3 347	3 687	3 968
--	-------	-------	-------	-------



## Monitoring hałasu

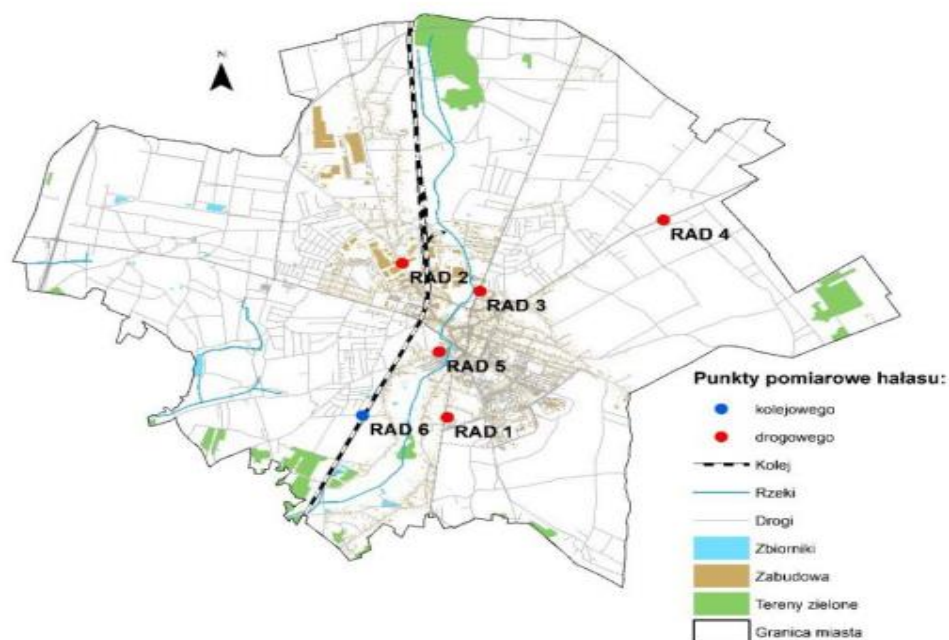
Zgodnie z opracowaną w 2022 r. *Strategiczną mapą hałasu dla dróg krajowych o ruchu powyżej 3 000 000 pojazdów rocznie w województwie łódzkim*, stanowiącą najbardziej aktualne opracowanie dotyczące hałasu komunikacyjnego na terenie Powiatu, liczba osób narażonych na negatywne oddziaływanie hałasu komunikacyjnego (**Tabela 7**) w porównaniu do lat poprzednich spadła (w trakcie poprzednich badań zidentyfikowano ok. 4900 osób narażonych na ponadnormatywny hałas komunikacyjny). W dalszym ciągu jednak konieczne jest wprowadzenie dalszych działań naprawczych, w tym w szczególności wybudowanie obwodnicy Radomska, która zmniejszy ruch tranzytowy przez to miasto (to na jego terenie występuje największa ekspozycja na to negatywne zjawisko).

**Tabela 7** Liczba mieszkańców Powiatu Radomszczańskiego eksponowanych na hałas drogowy w przedziałach wartości poziomu  $L_{DWN}$  – długookresowego średniego poziomu dźwięku (*źródło: Strategiczna mapa hałasu dla dróg krajowych o ruchu powyżej 3 000 000 pojazdów rocznie w województwie łódzkim*)

Przekroczenia dopuszczalnych poziomów hałasu $L_{DWN}$	1-5 dB	5,1-10 dB	10,1-15 dB	>15 dB	łącznie
Liczba eksponowanych na jego działanie mieszkańców	900	500	100	0	1500

Ponadto Wojewódzki Inspektorat Ochrony Środowiska w Łodzi przeprowadził w latach 2017 – 2018 cykl pomiarów krótkoterminowych w oparciu o 5 punktów pomiarowych hałasu drogowego (**Figura 7**) – jeden punkt pomiarowy długookresowy (RAD 1) oraz cztery krótkookresowe (RAD 2, RAD 3, RAD 4 i RAD 5). Teren Powiatu Radomszczańskiego zostanie poddany takim badaniom w kolejnych turach badań monitoringowych w latach 2023-2024.

**Figura 7** Lokalizacja punktów pomiarowych wykorzystanych w ramach monitoringu hałasu prowadzonych przez WIOŚ w Łodzi na terenie Powiatu Radomszczańskiego (źródło: Stan Środowiska w Województwie Łódzkim – Raport 2020, GIOŚ)



Wyniki wykonanych pomiarów wykazały wystąpienia przekroczeń dopuszczalnego poziomu hałasu w porze dnia i nocy w przypadku punktów pomiarowych zlokalizowanych w Radomsku przy ul. Szkolnej 2 oraz ul. Przedborskiej 230a, a w porze nocnej przy ul. Piłsudskiego 22 i Krasickiego 14 (pomiaru krótkoterminowe). Pomiar długoterminowy hałasu drogowego prowadzony przy ul. Krakowskiej 119 wykazał naruszenia dopuszczalnego poziomu hałasu zarówno w porze dnia i nocy, a analogiczna sytuacja ma miejsce w odniesieniu do hałasu emitowanego w wyniku ruchu kolejowego, którego pomiary prowadzone były przy ul. Szarych Szeregów 6a w Radomsku.

Ponadto należy zaznaczyć, iż w trakcie przeprowadzania tych badań do statusu autostrady modernizowana była Droga Krajowa nr 1 na terenie powiatu radomszczańskiego, co spowodowało wyznaczenie dróg objazdowych, a przez to znaczne zwiększenie ruchu lokalnego.

W przypadku hałasu związanego z ruchem kolejowym na terenie Radomska występujące naruszenia dopuszczalnego poziomu hałasu wywołanego eksploatacją linii kolejowej nr 1 stanowią obecnie przedmiot analiz Laboratorium Akustycznego PKP Polskich Linii Kolejowych S. A., które mają docelowo doprowadzić do opracowania koncepcji pozwalającej na ich wyeliminowanie.

Jako pozytywny aspekt należy uznać natomiast fakt, iż w latach 2021 – 2022 sprawozdania podmiotów zobligowanych do prowadzenia okresowych badań poziomu hałasu, które objęte są pozwoleniami zintegrowanymi lub decyzjami ustalającymi dopuszczalne poziomy hałasu, nie wykazały obecności przekroczeń.



### Monitoring pola elektromagnetycznego PEM

W roku 2022 badania Głównego Inspektoratu Ochrony Środowiska w zakresie monitoringu pola elektromagnetycznego przeprowadzono w oparciu o 2 punkty pomiarowe w Radomsku (usytuowane na ul. Stodolnej i ul. Leszka Czarnego), Białej Górze (gmina Dobryczyce), Gidlach, Kletni, Lgocie Wielkiej, Stobiecku Szlacheckim, Amelinie oraz Żytnie, a zestawienie ich wyników zawarto w Tabeli 8. Badania te nie wykazały obecności przekroczeń dopuszczalnego poziomu natężenia pól elektromagnetycznych w tych lokalizacjach.

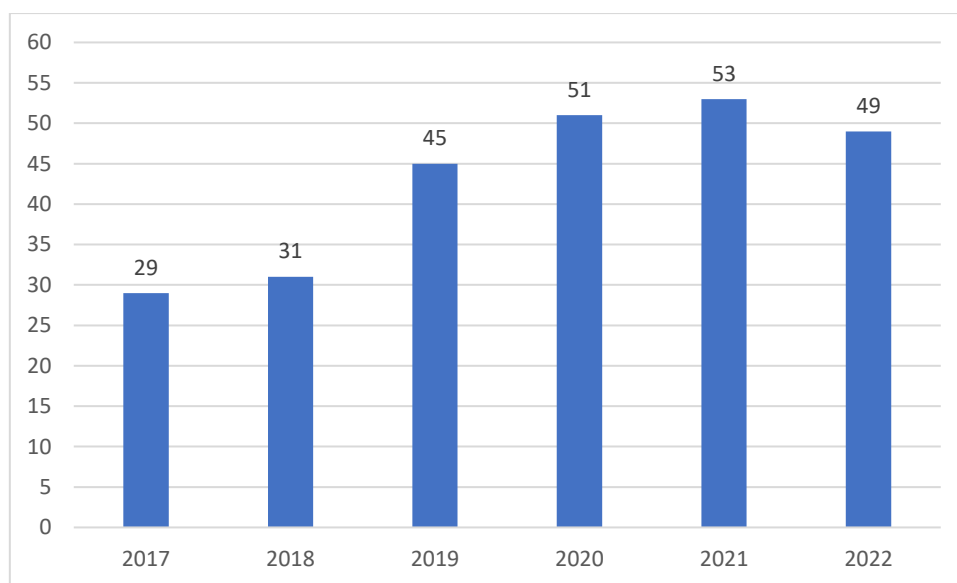
**Tabela 8** Wyniki pomiarów pola elektromagnetycznego wykonanych na terenie powiatu radomszczańskiego przez WIOŚ w 2022 r.

Miejsce pomiaru PEM	Wynik pomiaru [V/m]	Wartość wskaźnika WMe
Radomsko – ul. Stodolna	1,4	0,15
Radomsko – ul. Leszka Czarnego	<0,8	0,07
Biała Góra 171	0,9	0,1
Gidle (skrzyżowanie ul. Cmentarnej i ul. Spacerowej)	<0,8	0,13
Kletnia (ul. Wschodnia 16)	<0,8	0,06
Lgota Wielka (ul. Radomszczańska 72)	<0,8	0,09
Stobiecko Szlacheckie 32	<0,8	0,17
Amelin 34	<0,8	0,14
Żytno	<0,8	0,12

Z uwagi na metodologię prowadzonych przez IOŚ badań w 2021 r. nie przeprowadzono badań na terenie powiatu radomszczańskiego w tym zakresie – zgodnie z obowiązującymi przepisami na terenie gmin wiejskich i miejsko-wiejskich wyznacza się 1 punkt pomiarowy (pomiar nie rzadziej niż co 4 lata), a w Radomsku 2 takie punkty (co najmniej 1 pomiar w cyklu dwuletnim), a harmonogram ich prowadzenia w tym roku nie obejmował obszaru powiatu radomszczańskiego.

Analiza liczby zgłoszeń dotyczących instalacji wytwarzających pole elektromagnetyczne (w tym w szczególności instalacji radiokomunikacyjnych) wskazuje,

iż występuje znaczący trend dotyczący rozwoju tej infrastruktury na terenie powiatu radomszczańskiego (**Figura 10**). Przedkładane przy nich wyniki pomiarów pól elektromagnetycznych nie wykazały obecności naruszeń dotyczących przekroczenia dopuszczalnego poziomu natężenia pól elektromagnetycznych związanych z eksploatacją tych instalacji. W najbliższym czasie prognozowany jest dalszy rozwój tej infrastruktury związany z wprowadzeniem systemu 5G, który budzi liczne kontrowersje wśród mieszkańców – występuje pilna potrzeba przeprowadzenia rzetelnej kampanii informacyjnej dotyczącej tego zagadnienia.



**Figura 10** Liczba przyjętych przez Starostę Radomszczańskiego zgłoszeń instalacji wytwarzających pole elektromagnetyczne



### Lesistość

Powiat Radomszczański charakteryzuje się wysokim na tle województwa łódzkiego współczynnikiem lesistości wynoszącym 31,2% – jest on najwyższy obok Powiatu Tomaszowskiego na terenie tego województwa. W ostatnich latach powierzchnia gruntów leśnych podlega systematycznemu wzrostowi – w latach 2018 – 2021 wzrosła ona o 119 ha (**Tabela 9**).

**Tabela 9** Powierzchnia lasów na terenie Powiatu Radomszczańskiego w latach 2018-2021 (źródło: GUS)

Gmina	Całkowita powierzchnia lasów [ha]				Powierzchnia lasów prywatnych [ha]			
	2018 r.	2019 r.	2020 r.	2021 r.	2018 r.	2019 r.	2020 r.	2021 r.
Miasto Radomsko	154	154	154	153	103	103	103	103
Dobryczyce	893	895	895	904	626	628	628	631
Gidle	4 058	4 064	4 069	4 072	1 177	1 183	1 183	1 184
Gomunice	2 115	2 115	2 115	2 114	943	943	943	943
Kamieńsk	3 615	3 615	3 618	3 618	1 138	1 138	1 138	1 138
Kobiele Wielkie	3 161	3 161	3 166	3 166	942	942	942	942
Kodrąb	1 829	1 829	1 829	1 831	819	819	819	819
Lgota Wielka	494	494	494	516	416	416	416	416
Ładzice	1 895	1 894	1 894	1 898	1 117	1 118	1 118	1 116
Masłowice	2 134	2 134	2 134	2 168	1 031	1 031	1 031	1 032
Przedbórz	10 398	10 398	10 391	10 412	1 359	1 359	1 359	1 361
Radomsko	3 629	3 629	3 629	3 629	481	481	481	480
Wielgomłynny	2 730	2 730	2 733	2 730	707	707	710	708
Żytno	7 890	7 894	7 895	7 901	1 787	1 790	1 790	1 792
<b>Powiat Radomszczański</b>	<b>44 993</b>	<b>45 007</b>	<b>45 016</b>	<b>45 112</b>	<b>12 646</b>	<b>12 658</b>	<b>12 661</b>	<b>12 664</b>



## Monitoring wód i gospodarki wodno-ściekowej

Jednym z priorytetowych zadań wskazanych w *POŚ dla Powiatu Radomszczańskiego na lata 2017 – 2020 z perspektywą do roku 2024* jest uporządkowanie gospodarki wodno-ściekowej. Podstawowymi wskaźnikami weryfikującymi postęp inwestycji w tym zakresie jest odsetek gospodarstw domowych korzystających z wodociągu oraz kanalizacji, jak również długość czynnej sieci kanalizacyjnej.

Analiza tych danych (**Tabela 10 i 11**) wskazuje, iż występuje pozytywny trend dotyczący wzrostu odsetku gospodarstw domowych korzystających zarówno z wodociągów, jak i kanalizacji – odnotowano systematyczny, lecz powolny przyrost tych wskaźników, a analogiczna sytuacja ma miejsce w odniesieniu do długości czynnej sieci kanalizacyjnej – na przestrzeni lat 2020 – 2022 odnotowano jej przyrost o 11,8 km.

W celu dokonania analizy porównawczej wyniki te porównano z wskaźnikami reprezentatywnymi dla województwa łódzkiego i Polski. W 2022 roku – średni odsetek gospodarstw domowych korzystających z wodociągów dla powiatu radomszczańskiego był wyższy niż dla województwa łódzkiego (88,8 %) i wyższy niż dla kraju (85,3%), a w przypadku odsetku gospodarstw korzystających z kanalizacji wyższy niż dla województwa (38,4%) i niższy niż dla kraju – 53,1% – wynika to z niskiego stopnia urbanizacji tego obszaru, ale wskazuje jednocześnie na konieczność intensyfikacji działań w tym zakresie.

**Tabela 10** Dane dotyczące odsetka gospodarstw domowych korzystających z wodociągu oraz kanalizacji na terenie Powiatu Radomszczańskiego w latach 2020 – 2022 (źródło: dane GUS)

Gmina	Odsetek gospodarstw domowych korzystających z wodociągu			Odsetek gospodarstw domowych korzystających z kanalizacji		
	2020	2021	2022	2020	2021	2022
	[%]	[%]	[%]	[%]	[%]	[%]
Miasto Radomsko	99,5	99,7	99,7	53,1	55,6	57,2
Dobryzycze	95,6	97,2	98,6	34,2	35,4	35,9
Gidle	81,8	82,2	82,4	32,4	32,4	32,4
Gomunice	99,3	99,3	99,4	22,0	24,0	26,7
Kamieńsk	96,7	97,6	97,8	71,0	71,2	71,8
Kobiele Wielkie	83,6	84,4	84,5	8,6	8,5	8,5
Kodrąb	94,0	95,2	99,0	18,8	20,9	22,0
Lgota Wielka	94,4	94,2	94,3	63,7	66,4	67,9
Ładzice	98,7	99,7	99,7	29,1	31,7	32,9
Masłowice	82,3	92,7	92,8	0,9	1,0	0,9
Przedbórz	91,7	91,6	88,4	28,3	28,3	28,0
Radomsko	79,9	81,4	82,2	40,9	40,9	41,1
Wielgomłynny	82,2	98,5	98,5	22,8	24,2	25,7
Żytno	96,7	97,6	98,1	10,7	12,4	12,8
<b>Sumarycznie:</b>	<b>88,6</b>	<b>90,7</b>	<b>91,0</b>	<b>36,5</b>	<b>37,8</b>	<b>38,7</b>

**Tabela 11** Dane dotyczące długości czynnej sieci kanalizacyjnej na terenie Powiatu Radomszczańskiego w latach 2020 – 2022 (źródło: dane GUS)

Gmina	Długość czynnej sieci kanalizacyjnej [km]		
	2020	2021	2022
Miasto Radomsko	155,5	157,2	160,6
Dobryzycze	24,6	24,7	24,7
Gidle	27,7	27,7	27,7
Gomunice	10,8	15,7	22,4
Kamieńsk	36,2	36,7	36,7
Kobiele Wielkie	5,1	5,1	5,1
Kodrąb	18,9	21,3	21,3
Lgota Wielka	56,5	66,6	68,0
Ładzice	17,2	18,4	18,4
Masłowice	0,6	0,6	0,6
Przedbórz	26,9	26,9	26,9
Radomsko	30,7	31,7	32,3
Wielgomłynny	16,8	19,8	25,3
Żytno	9,2	10,5	10,5
<b>Sumarycznie:</b>	<b>404,8</b>	<b>410,4</b>	<b>416,3</b>

Bardzo duże zróżnicowanie pomiędzy stopniem rozwoju gospodarki wodno-ściekowej pomiędzy obszarem miejskim i wiejskim na terenie powiatu potwierdza zestawienie zawarte w **Tabeli 12** – o ile na terenie Miasta Radomska długość sieci kanalizacyjnej w relacji do długości sieci wodociągowej wynosi aż 89,72%, tak w przypadku gmin wiejskich (z wyjątkiem gminy Lgota Wielka) nie przekracza on kilkunastu procent, a najgorsza sytuacja ma miejsce w gminach Żytno (7,24%) Kobbiele Wielkie (6,71 %) i Masłowice (0,69 %). Wynika to z charakterystycznej dla obszarów wiejskich rozproszonej zabudowy w znacznym stopniu utrudniającej ich skanalizowanie, ale również niskich nakładów inwestycyjnych na cele gospodarki wodno-ściekowej, co z kolei spowodowane jest niskimi dochodami tych Gmin. Sprawia to, iż konieczne jest wzmocnienie działań w tym zakresie szczególnie na obszarach wiejskich.

**Tabela 12** Długość sieci kanalizacyjnej w relacji do długości sieci wodociągowej na terenie Powiatu Radomszczańskiego w latach 2019 – 2022 (źródło: dane GUS)

Gmina	Długość sieci kanalizacyjnej w relacji do długości sieci wodociągowej [%]			
	2019	2020	2021	2022
Miasto Radomsko	87,09	90,04	89,22	89,72
Dobryczyce	29,43	28,70	28,75	28,49
Gidle	23,36	23,36	23,01	22,91
Gomunice	12,46	12,46	18,00	25,63
Kamięńsk	41,18	41,14	41,52	41,19
Kobbiele Wielkie	6,71	6,71	6,71	6,71
Kodrąb	14,83	14,57	16,00	15,96
Lgota Wielka	59,03	60,75	71,61	72,03
Ładzice	15,95	21,77	23,29	23,29
Masłowice	0,71	0,71	0,71	0,69
Przedbórz	23,45	22,78	22,78	22,78
Radomsko	39,87	39,36	39,58	38,41
Wielgomłynny	14,45	15,72	17,77	22,69
Żytno	5,48	6,36	7,24	7,24
<b>Sumarycznie:</b>	<b>28,87</b>	<b>29,88</b>	<b>31,31</b>	<b>32,22</b>

Przedstawione powyżej okoliczności potwierdza również zestawienie przedstawiające liczbę mieszkańców Powiatu Radomszczańskiego korzystających z oczyszczalni ścieków na przestrzeni lat 2019 – 2022 (**Tabela 13**) – o ile wskaźnik ten jest bardzo wysoki dla

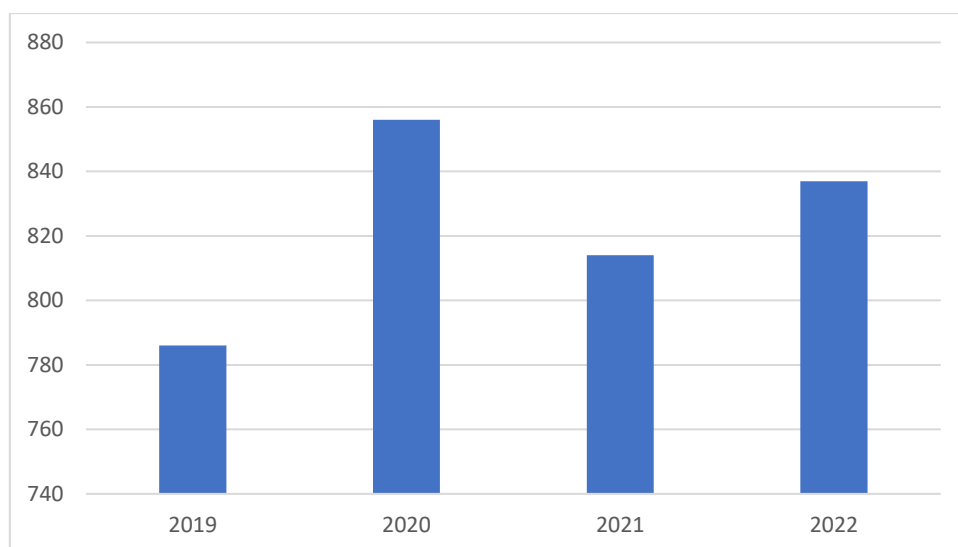


Radomska, tak osiąga bardzo niskie wartości dla gmin wiejskich. Ponadto zestawienie to pokazuje jak niekorzystne wskaźniki demograficzne rzutują na ten wskaźnik – pomimo rozwoju sieci kanalizacyjnej liczba jej użytkowników na terenie powiatu uległa zmniejszeniu, choć odsetek procentowy mieszkańców z niej korzystających w tym samym czasie wzrósł.

**Tabela 13** Liczba mieszkańców Powiatu Radomszczańskiego korzystająca z oczyszczalni ścieków na przestrzeni lat 2019 – 2022 (źródło: dane GUS)

Gmina	Liczba mieszkańców korzystających z oczyszczalni ścieków			
	2019	2020	2021	2022
Miasto Radomsko	37 643	36 713	36 372	36 044
Dobryczyce	1 581	1 606	1 652	1 666
Gidle	1 975	1 918	1 893	1 886
Gomunice	1 873	1 851	1 916	2 029
Kamięnsk	4 313	4 194	4 176	4 128
Kobiele Wielkie	456	447	450	450
Kodrąb	1 108	1 119	1 174	1 205
Lgota Wielka	2 596	2 585	2 650	2 675
Ładzice	1 161	1 328	1 471	1 498
Masłowice	40	38	38	38
Przedbórz	2 734	2 607	2 571	2 531
Radomsko	2 053	2 145	2 159	2 141
Wielgomłyny	1 040	1 035	1 053	1 072
Żytno	621	626	633	649
<b>Sumarycznie:</b>	<b>59 194</b>	<b>58 212</b>	<b>58 208</b>	<b>58 012</b>

Ilość odprowadzanych ścieków przemysłowych na terenie Powiatu Radomszczańskiego fluktuuje na poziomie 800 dam<sup>3</sup>/rok (**Figura 11**) – w ostatnich latach nie realizowano inwestycji dotyczących tworzenia dużych obiektów ich oczyszczania.



**Figura 11** Ilość odprowadzanych ścieków przemysłowych na terenie Powiatu Radomszczańskiego w latach 2019 – 2022 [dam<sup>3</sup>/rok] (źródło: dane GUS)

Badania wykonane w ramach sieci krajowej monitoringu zwykłych wód podziemnych na terenie Powiatu Radomszczańskiego prowadzone były w oparciu o dwa punkty monitoringowe – jeden z nich zlokalizowany został w Jadwinówce, a drugi w Kamieńsku (**Tabela 14**). Z uwagi na ich zlokalizowanie w bliskim sąsiedztwie składowisk odpadów (ZUOK Płoszów i instalacje firmy FBSerwis w Ruszczynie) uzyskane w jego ramach wyniki należy uznać jako satysfakcjonujące – na przestrzeni ostatnich lat nie doszło do pogorszenia jakości wody pomimo istotnej rozbudowy tych obiektów.

**Tabela 14** Wyniki monitoringu prowadzonego w ramach sieci krajowej monitoringu zwykłych wód podziemnych na terenie Powiatu Radomszczańskiego (źródło: dane GIOŚ)

Lokalizacja	Numer JCWPd	Dorzecze	Stratygrafia	Rok badań	Klasa jakości wody
Jadwinówka (Gmina Radomsko)	83	Odry	Czwartorzęd	2017	III
				2018	III
				2019	III
				2020	III
				2021	III
				2022	III
Kamieńsk	83	Odry	Kreda Górna	2017	III
				2018	III
				2019	III
				2020	III
				2021	III
				2022	III

W ramach monitoringu prowadzonego w ramach sieci lokalnej zlokalizowano punkty pomiarowe na terenie JCWPd – podstawowych jednostek podziału hydrogeologicznego o numerach: 83, 84 99. Jego wyniki wskazują, iż na przestrzeni ostatnich lat stan jakości tych wód nie uległ pogorszeniu i jest bardzo wysoki w obrębie wszystkich pięter wodonośnych na terenie Powiatu Radomszczańskiego: czwartorzędowego, górnokredowego i górnourajskiego (**Tabela 15**), a w przypadku punktu pomiarowego w Zagórze jakość wód uległa wyraźnemu polepszeniu (z III do I klasy jakości wody).

**Tabela 15** Wyniki monitoringu prowadzonego w ramach sieci lokalnej monitoringu zwykłych wód podziemnych na terenie Powiatu Radomszczańskiego w latach 2021 – 2022 (źródło: dane GIOS)

Lokalizacja	Numer JCWPd	Stratygrafia	Klasa jakości wody
Włodzimierz	83	Czwartorzęd	I
Radomsko – ujęcie Miłaczki	99	Kreda Górna	I
Klizin (gmina Kodrąb)	84	Jura Górna	II
Przerąb (gmina Masłowice)	84	Kreda Górna	II
Strzałków (gmina Radomsko)	99	Kreda Górna	II
Gidle	99	Kreda Górna	II
Zagórze	84	Czwartorzęd	I

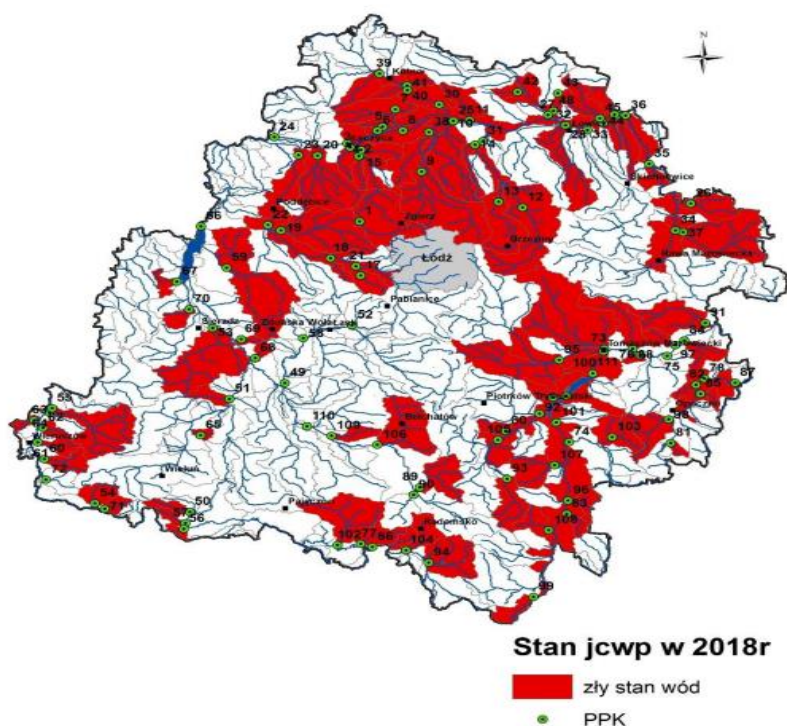
Na obszarze Powiatu Radomszczańskiego zlokalizowanych jest 27 JCWP - podstawowych jednostek podziału hydrograficznego (ich granice nie pokrywają się z podziałem administracyjnym) – w wyniku zakończonej w 2021 r. serii badań w przypadku 4 z nich ich stan/potencjał ekologiczny zaklasyfikowano jako dobry, w 11 umiarkowany, w 8 słaby, a w przypadku dwóch spośród nich jako zły. Ponadto dokonano oceny stanu chemicznego wód 16 spośród nich – w przypadku każdej z JCWP określono go jako poniżej dobrego, co z kolei przełożyło się na fakt, iż stan wszystkich analizowanych jednostek (w przypadku których przeprowadzono już kompletne badania pozwalające na klasyfikacje) określono jako zły – jest to ocena wypadkowa stanu/potencjału ekologicznego i stanu chemicznego.

Obecnie trwa kolejna seria pomiarowa, która zakończy się w 2027 r. – wyniki z tych badań będą się sukcesywnie pojawiać w kolejnych Raportach z realizacji Programu Ochrony Środowiska dla Powiatu Radomszczańskiego (wyniki badań z 2022 r. są na razie zbyt szczątkowe, żeby je udostępnić).

**Tabela 16** Ocena stanu jakości JCWP zlokalizowanych na terenie Powiatu Radomszczańskiego w oparciu o badania prowadzone w latach 2016 – 2021 przez IOŚ

Lp.	Nazwa JCWP	Stan/potencjał ekologiczny	Stan chemiczny	Stan JCWP
1.	Pilica od Kanału Koniecpol-Radoszewnica do Zwleczy	słaby stan ekologiczny	poniżej dobrego	zły
2.	Pilica od Zwleczy od Zbiornika Sulejów	słaby stan ekologiczny	poniżej dobrego	zły
3.	Prudka	słaby stan ekologiczny	poniżej dobrego	zły
4.	Luciąża od źródeł do Zbiornika Cieszanowice	zły stan ekologiczny	poniżej dobrego	zły
5.	Warta od Wiercicy do Widzówki	umiarkowany stan ekologiczny	-	zły
6.	Warta od Widzówki do Liswarty	dobry stan ekologiczny	poniżej dobrego	zły
7.	Radomka	zły stan ekologiczny	poniżej dobrego	zły
8.	Dopływ spod Radziechowic	słaby stan ekologiczny	poniżej dobrego	zły
9.	Pisia	umiarkowany stan ekologiczny	-	zły
10.	Widawka do Kręcicy	umiarkowany stan ekologiczny	poniżej dobrego	zły
11.	Jeziorka	słaby potencjał ekologiczny	poniżej dobrego	zły
12.	Struga	umiarkowany stan ekologiczny	poniżej dobrego	zły
13.	Dopływ z Wymysłówka	umiarkowany stan ekologiczny	-	zły
14.	Widzówka	umiarkowany stan ekologiczny	-	zły
15.	Mękwa	umiarkowany stan ekologiczny	-	zły
16.	Kanał Warty ze Starą Wiercicą i Kanałem Lodowym	umiarkowany stan ekologiczny	-	zły
17.	Baryczka	-	-	-
18.	Czarna Włoszczowska od źródeł do Czarnej Olszówki bez Czarnej Olszówki	umiarkowany stan ekologiczny	poniżej dobrego	zły
19.	Dopływ z Bożej Woli	umiarkowany stan ekologiczny	-	zły
20.	Czarna Włoszczowska od Czarnej z Olszówki do ujścia	słaby stan ekologiczny	poniżej dobrego	zły
21.	Struga Strzelecka	słaby stan ekologiczny	poniżej dobrego	zły
22.	Dopływ z Nosalewic	słaby stan ekologiczny	poniżej dobrego	zły
23.	Ojrzanka	umiarkowany stan ekologiczny	poniżej dobrego	zły
24.	Widawka od Kręcicy do Krasówki	dobry potencjał ekologiczny	poniżej dobrego	zły
25.	Kręcica	dobry potencjał ekologiczny	-	-
26.	Pijawka	dobry stan ekologiczny	-	-

Ocena stanu JCWP obszaru powiatu radomszczańskiego nie odbiega znacząco od innych terenów województwa łódzkiego (**Figura 12**). Spowodowane jest to bardzo rygorystyczną procedurą obejmującym badanie tych wód, w ramach której określa się wskaźniki fizykochemiczne, biologiczne i chemiczne (badana jest zawartość ponad 40 substancji chemicznych), a przekroczenie dopuszczalnej normy w przypadku choćby jednego z tych parametrów powoduje zaklasyfikowanie stanu danej JCWP jako złego. Sprawia to, iż stan wód poddanych antropopresji określany jest w zdecydowanej większości jako zły i pokazuje jednocześnie jak wiele działań w zakresie gospodarki wodno-ściekowej należy poczynić, aby poprawić ten stan rzeczy.



**Figura 12** Ocena stanu JCWP na terenie Województwa Łódzkiego poddanych badaniom w 2018 r. przez IOŚ (źródło: Stan Środowiska w Województwie Łódzkim – Raport 2020, GIOŚ)



### Gospodarka odpadami

Na przestrzeni ostatnich lat można zaobserwować znaczne zwiększenie ilości odpadów komunalnych wytwarzanych w przeliczeniu na jednego mieszkańca Powiatu Radomszczańskiego – zaledwie w ciągu 4 ostatnich lat wskaźnik ten wzrósł o 34 kg (**Tabela 17**). Jednocześnie wraz z nim nie koreluje odpowiedni wzrost ilości instalacji służących do ich przetwarzania, jak i ich mocy przerobowych – znowelizowane przepisy regulujące zagadnienie gospodarki odpadami znacznie zaostrzyły wymagania z zakresu ochrony środowiska

i bezpieczeństwa przeciwpożarowego jakie muszą one spełniać, co sprawia, iż część podmiotów gospodarczych działających w tej branży niebędąca w stanie dostosować się do zaimplementowanych zmian była zmuszona do zakończenia prowadzenia działalności. Nie bez znaczenia jest również duży opór społeczny towarzyszący wszelkim inwestycjom z tego zakresu – występujące w ostatnich latach incydenty polegające na spalaniu nagromadzonych na składowiskach i miejscach magazynowania odpadów, czy też porzucaniu ich na terenach opuszczonych fabryk i gospodarstw rolnych sprawiły, iż zjawisko to się tylko nasiliło. Jeżeli w najbliższych latach nie powstaną instalacje przeznaczone do ich odzysku koszty zagospodarowania odpadów będą dalej rosnąć, co z kolei będzie się przekładać na dalsze pogłębienie zjawiska polegającego na zaśmieceniu lasów i innych otaczających nas terenów, jak i również ilości „tykających bomb ekologicznych” w postaci nielegalnych składowisk odpadów.

**Tabela 17** Masa odpadów komunalnych wytworzonych w przeliczeniu na 1 mieszkańca Powiatu Radomszczańskiego na przestrzeni lat 2019-2022 (źródło: GUS)

Gmina	Masa odpadów komunalnych wytworzonych w przeliczeniu na 1 mieszkańca Powiatu Radomszczańskiego [kg]			
	2019	2020	2021	2022
Miasto Radomsko	425	437	467	433
Dobryszycy	245	302	320	310
Gidle	223	299	305	314
Gomunice	272	293	314	307
Kamięnsk	303	293	303	343
Kobiele Wielkie	193	231	254	252
Kodrąb	226	313	344	338
Lgota Wielka	206	248	265	260
Ładzice	206	277	292	268
Masłowice	164	181	187	193
Przedbórz	230	245	241	251
Radomsko	304	299	339	332
Wielgomłyny	96	158	179	175
Żytno	156	183	210	190
<b>Powiat Radomszczański</b>	<b>305</b>	<b>325</b>	<b>353</b>	<b>339</b>

Jako pozytywny należy natomiast uznać pozytywny trend polegający na wzroście udziału komunalnych odpadów zebranych selektywnie w relacji do całego strumienia odpadów – w ciągu ostatnich 4 lat wskaźnik ten wzrósł dla Powiatu Radomszczańskiego aż o 15 punktów procentowych (**Tabela 18**).

**Tabela 18** Odsetek zebranych selektywnie odpadów w stosunku do całego strumienia odpadów komunalnych (źródło: GUS)

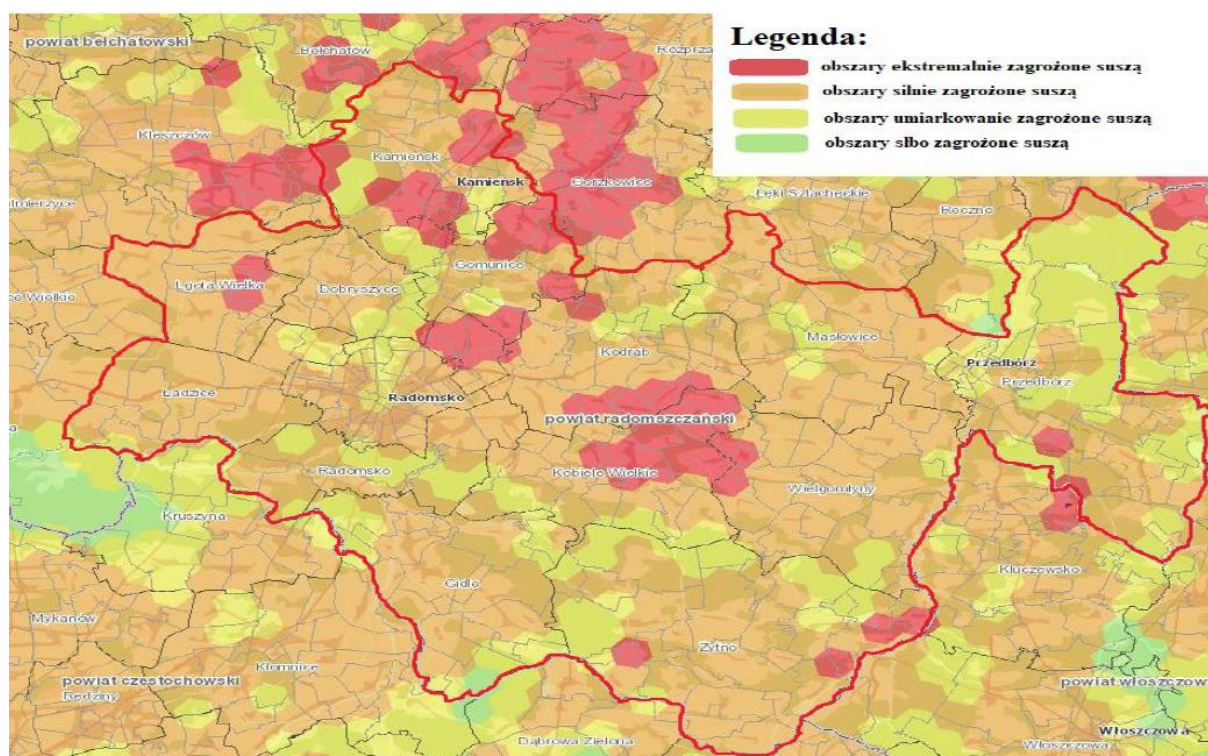
Gmina	Odpady zebrane selektywnie w relacji do całego strumienia odpadów komunalnych [%]			
	2019	2020	2021	2022
Miasto Radomsko	25,8	32,9	34,5	42,6
Dobryczyce	13,3	24,3	28,2	35,7
Gidle	21,8	26,4	27,3	39,4
Gomunice	29,3	39,2	42,4	44,5
Kamieńsk	31,2	31,5	30,8	43,4
Kobiele Wielkie	14,2	26,5	24,0	30,9
Kodrąb	25,0	23,8	26,0	28,8
Lgota Wielka	11,4	27,0	35,0	42,4
Ładzice	10,1	22,0	29,9	49,7
Masłowice	24,0	33,4	29,5	37,3
Przedbórz	30,9	38,1	40,5	36,6
Radomsko	29,0	36,5	38,6	42,2
Wielgomłyny	35,5	25,5	26,3	23,2
Żytno	25,4	23,3	22,6	24,9
<b>Powiat Radomszczański</b>	<b>25,0</b>	<b>31,4</b>	<b>33,2</b>	<b>40,4</b>

Ważnym i pozytywnym aspektem związanym z gospodarką odpadami w ostatnich latach jest również znaczne zwiększenie kontroli nad podmiotami prowadzącymi taką działalność – pracownicy Starostwa Powiatowego uczestniczyli w latach 2021–2022 w 22 kontrolach dotyczących udzielenia lub zmiany zezwoleń na zbieranie lub przetwarzanie odpadów i pozwoleń na wytwarzanie odpadów dotyczących spełnienia przez te podmioty bardzo restrykcyjnych przepisów wykonawczych – prowadzący taką działalność zobligowani są do prowadzenia monitoringu miejsc magazynowania odpadów, opracowania operatu przeciwpożarowego dla takich miejsc (w przypadku odpadów palnych), a także wdrożenia systemu odprowadzania wód opadowych i roztopowych zawierających zanieczyszczone odcieki z takich miejsc. Na terenie Powiatu Radomszczańskiego w ostatnich latach nie odnotowano incydentów związanych z celowym podpaleniem składowisk odpadów, a na liście zawierającej miejsca porzucenia odpadów wymagających pilnego usunięcia i zagospodarowania opracowanej przez GIOŚ nie ma lokalizacji z analizowanego terenu.



## Przeciwdziałanie skutkom suszy i gospodarowanie wodami w kontekście adaptacji do zmian klimatu

Teren Powiatu Radomszczańskiego zlokalizowany jest na terenie charakteryzującym się bardzo niską wysokością opadów, co determinuje fakt, iż obszar ten jest w znacznym stopniu silnie zagrożony wystąpieniem zjawiska suszy (**Figura 13**). Zjawisko to jest pogłębiane funkcjonowaniem leja depresyjnego KWB Bełchatów (obecnie już zanikającego) i faktem, iż znaczna część powierzchni Powiatu Radomszczańskiego stanowi obszary intensywnie wykorzystywane rolniczo.



**Figura 13** Lokalizacja Powiatu Radomszczańskiego na tle mapy zagrożenia suszą (źródło: PGW Wody Polskie - Projekt planu przeciwdziałania skutkom suszy)

Ważnym aspektem związanym z obserwowanymi zmianami klimatycznymi jest również intensyfikacja występowania zjawiska deszczu nawalnego, który coraz częściej skutkuje podtopieniami i lokalnymi powodziąmi, co potęgowane jest znacznym zwiększeniem powierzchni zabudowy na obszarach miejskich, jak i niewystracającymi działaniami w zakresie prowadzenia melioracji.

W celu zmniejszenia negatywnych skutków tych zjawisk konieczne jest podjęcie pilnych działań w tym zakresie, w tym w szczególności:

- zwiększenie retencji wód poprzez budowę zbiorników i obiektów służących do gromadzenia wód (w tym szczególności tzw. małej retencji możliwej do realizacji przez mieszkańców),



- realizacja prac związanych z budową lub przebudową urządzeń melioracyjnych, tak aby spełniały funkcję nawadniająco-odwadniającą;
- dostosowanie struktury upraw, agrotechniki i gatunków w rolnictwie do występującego deficytu wód i zmian temperatury powietrza oraz prowadzenie nawodnień użytków rolnych i gruntów leśnych;
- wprowadzenie w dokumentach regulujących zapisy urbanistyczne warunków konieczności zachowania odpowiedniej powierzchni biologicznie czynnej umożliwiającej wchłanianie nadmiaru wód i zachęcanie do retencjonowania wód opadowych i roztopowych.

## 6. Podsumowanie

Kluczowymi działaniami ochrony środowiska zdiagnozowanymi w *Programie Ochrony Środowiska na lata 2017 – 2020 z perspektywą do 2024 roku* jako wymagające przeprowadzenia działań naprawczych na terenie Powiatu Radomszczańskiego są: ochrona powietrza, gospodarka wodno-ściekowa, ochrona akustyczna oraz gospodarka odpadami.

Na przestrzeni ostatnich lat nie zmieniła się klasyfikacja stanu jakości powietrza na analizowanym obszarze zgodnie z kryteriami przyjętymi przez IOŚ – z uwagi na wysokie stężenia pyłów zawieszonych, zarówno PM<sub>2,5</sub> i PM<sub>10</sub>, strefa obejmująca Powiat Radomszczański została zaliczona do klasy C – wymagającej przeprowadzenia pilnych działań naprawczych, a taki stan rzeczy związany jest ze zjawiskiem tzw. „niskiej emisji”. Pozytywnym aspektem jest natomiast odnotowanie systematycznego, lecz powolnego spadku stężenia tych substancji, jak i wdrożenia licznych programów umożliwiających wymianę źródeł ogrzewania i przeprowadzenia termomodernizacji budynków przez ich mieszkańców – oprócz rządowego programu „Czyste Powietrze” (w latach 2021-2022 w ramach niego przyznano mieszkańcom Powiatu ponad 31,5 mln zł dotacji) większość Gmin opracowała również własne programy w tym zakresie, które zostały zestawione w rozdziale 4 niniejszego opracowania. Pomimo tej poprawy potrzebne jest dalsze zwiększanie efektywności działań w tym zakresie i intensyfikacja ponoszonych nakładów, obejmujące przede wszystkim:

- 1) Przeprowadzenie modernizacji, likwidacji lub wymiany na ekologiczne konwencjonalnych źródeł ciepła w budynkach mieszkalnych, publicznych i usługowych;
- 2) Rozbudowę sieci gazowej, a także modernizację i konserwację centralnego systemu ciepłowniczego w Radomsku;
- 3) Budowę, rozbudowę i modernizację jednostek wytwarzających energię elektryczną i ciepłą z OZE, w tym z niezbędną infrastrukturą przyłączeniową do sieci dystrybucyjnych oraz promowanie odnawialnych źródeł energii;

- 4) Zmniejszenie ruchu tranzytowego przebiegającego przez obszary zabudowy mieszkaniowej poprzez budowę obwodnic (w szczególności Radomska).

Wyniki monitoringu z zakresu ochrony akustycznej na terenie Powiatu Radomszczańskiego wykazały liczne przekroczenia dopuszczalnego poziomu hałasu związanego z eksploatacją dróg. Jedną z przyczyn takiego stanu rzeczy była kończąca się w tym czasie modernizacja do statusu autostrady drogi A1 powodująca znaczną intensyfikację natężenia ruchu drogowego na drogach lokalnych. Analizy dotyczące tej tematyki wskazują natomiast, iż jej zakończenie, jak i dokończenie obwodnicy Radomska, spowodują znaczną redukcję ruchu tranzytowego na obszarach zabudowy mieszkaniowej, będących najbardziej wrażliwymi na te negatywne oddziaływania. Jako pozytywny należy natomiast uznać aspekt znacznego zmniejszenia ilości naruszeń przepisów dotyczących ochrony akustycznej przez zakłady przemysłowe, co spowodowane jest zwiększeniem ładu przestrzennego poprzez lokalizowanie nowych instalacji na wydzielonych obszarach przemysłowych zlokalizowanych w odpowiedniej odległości od zabudowy mieszkaniowej oraz wdrożenie w nich niskoemisyjnych technologii. W celu poprawy klimatu akustycznego należy dalej prowadzić działania polegające na:

- 1) Modernizacji i naprawie nawierzchni dróg istniejących, lokalizowaniu w newralgicznych miejscach ekranów akustycznych, likwidacja tzw. „wąskich gardeł” układu komunikacyjnego;
- 2) Poprawę funkcjonowania komunikacji zbiorowej i alternatywnej poprzez rozwój komunikacji miejskiej na terenie Radomska i połączeń zbiorowych na terenie Powiatu Radomszczańskiego;
- 3) Prowadzenie modernizacji zakładów przemysłowych zmierzających do dalszego ograniczenia z nich emisji hałasu.

W zakresie gospodarki wodno-ściekowej na terenie Powiatu Radomszczańskiego na przestrzeni lat 2021 – 2022 odnotowano systematyczną, lecz powolną poprawę – w okresie tym udało się przeprowadzić modernizację i rozbudowę oczyszczalni ścieków w Gidlach i Borowiecku, a dwie newralgiczne z punktu widzenia tej tematyki inwestycje – budowa oczyszczalni ścieków w Masłowicach, jak i modernizacja oczyszczalni ścieków w Przedborzu, były w dalszym ciągu na etapie postępowań przetargowych (w 2023 r. Gmina Przedbórz uzyskała pozwolenie na budowę dotyczące realizacji tego przedsięwzięcia). Na terenie Powiatu Radomszczańskiego zaznacza się bardzo znaczna dysproporcja pomiędzy obszarami miejskimi i wiejskimi – teren Radomska, Przedborza i Kamieńska jest w znacznym stopniu

skanalizowany, a na terenie niektórych gmin – Masłowice, Żytno i Kobbiele Wielkie odsetek gospodarstw domowych korzystających z kanalizacji nie przekracza 10 %. Wynika to z charakterystycznej dla obszarów wiejskich rozproszonej zabudowy w znacznym stopniu utrudniającej ich skanalizowanie, ale również niskich nakładów inwestycyjnych na cele gospodarki wodno-ściekowej, co z kolei spowodowane jest niskimi dochodami tych Gmin. Przeprowadzone działania z zakresu monitoringu stanu jakości wód podziemnych i powierzchniowych wykazały, iż stan tych komponentów tworzących środowisko nie uległ w latach 2021 – 2022 pogorszeniu ani poprawie – przeprowadzono natomiast znaczną ilość badań zmierzających do lepszego ich rozpoznania. Stan jakości wód podziemnych jest bardzo wysoki w obrębie wszystkich rozpoznanych piętrowości wodonośnych na terenie Powiatu Radomszczańskiego: czwartorzędowego, górnokredowego i górnourajskiego, natomiast diametralnie odmienna sytuacja ma miejsce w odniesieniu do wód powierzchniowych – stan zdecydowanej większości JCWP – podstawowych jednostek podziału hydrograficznego na tym terenie określono jako zły (co nie odbiega od innych terenów województwa łódzkiego oraz Polski i spowodowane jest bardzo rygorystycznymi procedurami dotyczącymi ich klasyfikacji), co pokazuje jednocześnie jak wiele działań trzeba jeszcze podjąć w zakresie ochrony wód, w tym w szczególności polegające na:

- 1) Budowie, rozbudowie oraz modernizacji istniejącego systemu odprowadzania i oczyszczania ścieków oraz zagospodarowywania osadów ściekowych;
- 2) Dotowaniu i budowie przydomowych oczyszczalni ścieków na terenach, dla których budowa sieci kanalizacyjnej jest nieuzasadniona ekonomicznie lub technicznie;
- 3) Zwiększeniu świadomości i wiedzy mieszkańców z zakresu gospodarki wodno-ściekowej.

Na przekroju ostatnich lat można zaobserwować znaczne zwiększenie ilości wytwarzanych odpadów komunalnych z którą nie koreluje jednocześnie odpowiedni wzrost ilości instalacji służących do ich przetwarzania, jak i ich mocy przerobowych. Jako pozytywny należy natomiast uznać fakt zwiększenia w ich udziale strumienia odpadów zebranych w sposób selektywny, jak i znacznego zwiększenia nadzoru nad prowadzeniem działalności w tym zakresie – na terenie Powiatu Radomszczańskiego w latach 2021 i 2022 nie odnotowano incydentów związanych z celowym podpaleniem składowisk odpadów ani porzucania ich znacznych ilości w miejscach do tego nieprzeznaczonych. W celu realizacji założeń dotyczących tej tematyki należy dążyć do intensyfikacji działań w tym zakresie obejmujących w szczególności:

- 1) Budowę i rozbudowę instalacji do przetwarzania odpadów;

- 2) Modernizację i budowę punktów selektywnego zbierania odpadów komunalnych;
- 3) Zdynamizowanie działań w zakresie zwiększania świadomości ekologicznej mieszkańców dotyczącej prawidłowego funkcjonowania gospodarki odpadami komunalnymi.

Reasumując, przeprowadzona w ramach realizacji niniejszego opracowania analiza wykazała, iż działania określone jako priorytetowe w *Programie Ochrony Środowiska Powiatu Radomszczańskiego na lata 2017 – 2020 z perspektywą do 2024 r.* są systematycznie realizowane i przyczyniają się do zauważalnej na podstawie wskaźników oraz odczuwalnej przez mieszkańców poprawy stanu jakości środowiska. Należy jednak przy tym zauważyć, iż kluczowe zagadnienia z tego zakresu – ograniczenie problemu tzw. „niskiej emisji” oraz uporządkowanie gospodarki wodno-ściekowej wymagają znacznej intensyfikacji działań i zwiększenia kosztów ponoszonych na realizację działań z tej tematyki. Ponadto rozwój technologiczny wywołał nowe wyzwania związane z ochroną środowiska – intensywna rozbudowa instalacji mogących wykorzystywać technologię 5G, a także odnawialnych źródeł energii i elektromobilności, powoduje konieczność przeprowadzenia kampanii informacyjnych i edukacyjnych ich dotyczących, mających na celu obalenie licznych mitów i obaw z nimi związanych. Ważnym zagadnieniem, wymagającym podjęcia pilnych działań, jest również przeciwdziałanie skutkom suszy i zagrożeniom związanym z podtopieniami spowodowanymi coraz częstszymi deszczami nawalnymi. Wszystkie te zagadnienia zostały bardzo szczegółowo omówione w *Programie Ochrony Środowiska dla Powiatu Radomszczańskiego na lata 2023-2025 z perspektywą do 2030 r.*, a postępy z realizacji zadań wskazanych w tym dokumencie będą stanowić przedmiot kolejnych raportów.