

Prowadzący instalację

P4 Sp. z o. o.
ul. Taśmowa 7
02 – 677 Warszawa

Adres do korespondencji:

P4 Sp. z o. o.
ul. Taśmowa 7,
02-677 Warszawa

Sprawę prowadzi:

Agnieszka Kalinowska
kom. 790004787

Starostwo Powiatowe w Radomsku Wydział Ochrony Środowiska, Rolnictwa i Leśnictwa

dotyczy stacji bazowej telefonii komórkowej operatora P4 Sp. z o. o. RDM4430 B

Zgodnie z wymogami

ROZPORZĄDZENIA MINISTRA ŚRODOWISKA z dnia 2 lipca 2010 r. w sprawie zgłoszenia instalacji wytwarzających pola elektromagnetyczne (DZ. U. 2010 NR 130 POZ. 879)

i

ROZPORZĄDZENIA MINISTRA ŚRODOWISKA z dnia 2 lipca 2010 r. w sprawie rodzajów instalacji, których eksploatacja wymaga zgłoszenia (t. jedn. DZ. U. 2019, POZ. 1510)

oraz

na podstawie art. 152 ustawy Prawo ochrony środowiska z dnia 27 kwietnia 2001 r.

P4 Sp. z o. o. z siedzibą w Warszawie zgłasza instalację wytwarzającą pole elektromagnetyczne:
97-505 Dobryszyce, dz. nr 984/1, gm. Dobryszyce, pow. radomszczański

Załączniki:

- Formularz zgłoszenia stacji RDM4430_B wraz z załącznikiem

FORMULARZ ZGŁOSZENIA INSTALACJI WYTWARZAJĄCYCH POLA ELEKTROMAGNETYCZNE	
I. Wypełnia podmiot prowadzący instalację dokonujący jej zgłoszenia	
1. Nazwa i adres organu ochrony środowiska właściwego do przyjęcia zgłoszenia <i>Starostwo Powiatowe w Radomsku Wydział Ochrony Środowiska, Rolnictwa i Leśnictwa 97-500 Radomsko ul. Leszka Czarnego 22</i>	
2. Nazwa instalacji zgodna z nazewnictwem stosowanym przez prowadzącego instalację <i>RDM4430_B (zgłoszenie nr 1)</i>	
3. Określenie nazw jednostek terytorialnych (gmin, powiatów i województw), na których terenie znajduje się instalacja, wraz podaniem symboli NTS jednostek terytorialnych, na których terenie znajduje się instalacja. <i>woj. ŁÓDZKIE 2.1.10 (KTS: 1005100000000), pow. radomszczański 4.1.10.17.12 (KTS: 10051011712000), gm. Dobryczyce 5.1.10.17.12.02.2 (KTS: 10051011712022)</i>	
4. Oznaczenie prowadzącego instalację, jego adres zamieszkania lub siedziby <i>P4 Sp. z o.o., ul Taśmowa 7, 02-677 Warszawa</i>	
5. Adres zakładu, na którego terenie prowadzona jest eksploatacja instalacji <i>97-505 Dobryczyce, dz. nr 984/1, gm. Dobryczyce, pow. radomszczański</i>	
6. Rodzaj instalacji zgodnie z załącznikiem nr 2 rozporządzenia Ministra Środowiska z dnia 2 lipca 2010r. w sprawie zgłoszenia instalacji wytwarzających pola elektromagnetyczne (Dz. U. nr 130, poz. 879). <i>Instalacja radiokomunikacyjna, której moc promieniowana izotropowo wynosi nie mniej niż 15W, emitująca pola elektromagnetyczne o częstotliwościach od 30 kHz do 300 GHz.</i>	
7. Rodzaj i zakres prowadzonej działalności, w tym wielkość produkcji lub wielkość świadczonych usług. <i>Usługi telekomunikacyjne bez prowadzenia produkcji. Wielkość świadczonych usług: usługi telekomunikacyjne dla ilości do 2000 użytkowników jednocześnie.</i>	
8. Czas funkcjonowania instalacji (dni tygodnia i godziny) <i>Wszystkie dni tygodnia, 24 godziny na dobę.</i>	
9. Emisja pola elektromagnetycznego o równoważnych mocach promieniowanych izotropowo (EIRP) poszczególnych anten: <i>Antena Sektorowa 12_TV: 1918W Antena Sektorowa 23_T: 962W Antena Sektorowa 33_T: 962W Radiolinia RL1: 8822W</i>	
10. Opis stosowanych metod ograniczenia emisji <i>Instalacja ogranicza wielkość emisji w sposób automatyczny do wartości nie większych niż niezbędne do zapewnienia obsługi użytkowników sieci. Metoda zgodna z zasadą działania systemu telefonii komórkowej określona odpowiednimi normami.</i>	
11. Informacja czy stopień ograniczenia wielkości emisji jest zgodny z obowiązującymi przepisami <i>Konstrukcja stacji ogranicza wielkość emisji, tak że obowiązujące przepisy i normy dotyczące pól elektromagnetycznych są zachowane.</i>	
12. Szczegółowe dane odpowiednio do rodzaju instalacji zgodnie z wymaganiami określonymi w załączniku 2 do rozporządzenia	
LP 1.	Współrzędne geograficzne anten instalacji: <i>Antena Sektorowa 12_TV: (19°25'05.4"E, 51°08'30.6"N) Antena Sektorowa 23_T: (19°25'05.4"E, 51°08'30.6"N) Antena Sektorowa 33_T: (19°25'05.4"E, 51°08'30.6"N) Radiolinia RL1: (19°25'05.4"E, 51°08'30.6"N)</i>
LP 2.	Częstotliwość pracy instalacji: <i>900MHz, 23GHz, 80GHz</i>

LP 3.	<p>Wysokość środków elektrycznych anten nad poziomem terenu:</p> <p><i>Antena Sektorowa 12_TV: 59,00m</i></p> <p><i>Antena Sektorowa 23_T: 59,00m</i></p> <p><i>Antena Sektorowa 33_T: 59,00m</i></p> <p><i>Radiolinia RL1: 56,40m</i></p>
LP 4.	<p>Emisja pola elektromagnetycznego o równoważnych mocach promieniowanych izotropowo (EIRP) poszczególnych anten:</p> <p><i>Antena Sektorowa 12_TV: 1918W</i></p> <p><i>Antena Sektorowa 23_T: 962W</i></p> <p><i>Antena Sektorowa 33_T: 962W</i></p> <p><i>Radiolinia RL1: 8822W</i></p>
LP 5.	<p>Zakresy azymutów i kątów pochylenia osi głównych wiązek promieniowania poszczególnych anten Instalacji:</p> <p><i>Antena Sektorowa 12_TV: azymut 45° , pochylenie 0,5-10° (900MHz)</i></p> <p><i>Antena Sektorowa 23_T: azymut 135° , pochylenie 0-10° (900MHz)</i></p> <p><i>Antena Sektorowa 33_T: azymut 315° , pochylenie 0-10° (900MHz)</i></p> <p><i>Radiolinia RL1: azymut 210° +/-30° , pochylenie 0°</i></p>
LP 6.	<p><i>Dla anteny Antena Sektorowa 12_TV miejsca dostępne dla ludności nie znajdują się w określonej we wskazanym poniżej rozporządzeniu odległości od środka elektrycznego anteny w osi jej głównej wiązki promieniowania,</i></p> <p><i>Dla anteny Antena Sektorowa 23_T miejsca dostępne dla ludności nie znajdują się w określonej we wskazanym poniżej rozporządzeniu odległości od środka elektrycznego anteny w osi jej głównej wiązki promieniowania,</i></p> <p><i>Dla anteny Antena Sektorowa 33_T miejsca dostępne dla ludności nie znajdują się w określonej we wskazanym poniżej rozporządzeniu odległości od środka elektrycznego anteny w osi jej głównej wiązki promieniowania,</i></p> <p><i>a zatem, zgodnie z przepisami wydanymi na podstawie art. 60 ustawy z dnia 3 października 2008r. o udostępnianiu informacji o środowisku i jego ochronie, udziale społeczeństwa w ochronie środowiska oraz o ocenach oddziaływania na środowisko, tj. Rozporządzeniem Rady Ministrów z dnia 10 września 2019 r. w sprawie przedsięwzięć mogących znacząco oddziaływać na środowisko (Dz.U. 2019 poz. 1839), przedmiotowa instalacja nie jest kwalifikowana jako przedsięwzięcie mogące zawsze bądź mogące potencjalnie znacząco oddziaływać na środowisko.</i></p>
<p>13. Miejsowość, data: <i>Warszawa, 2020-09-01</i></p> <p>Imię i nazwisko osoby reprezentującej prowadzącego instalację:</p> <p>Podpis:</p>	
<p>II. Wypełnia organ ochrony środowiska przyjmujący zgłoszenie</p>	
<p>Data zarejestrowania zgłoszenia</p> <p>.....</p>	<p>Numer zgłoszenia</p> <p>.....</p>

Ustawa z dnia 27 kwietnia 2001 r. Prawo ochrony środowiska (Dz. U. 2019 poz. 1396)

Ustawa z dnia 3 października 2008r. o udostępnianiu informacji o środowisku i jego ochronie, udziale społeczeństwa w ochronie środowiska oraz o ocenach oddziaływania na środowisko (Dz. U. 2018, poz. 2081 tekst jednolity)

Rozporządzenie Rady Ministrów z dnia 10 września 2019r. w sprawie przedsięwzięć mogących znacząco oddziaływać na środowisko (Dz. U. 2019 poz. 1839)

KWALIFIKACJA
instalacji radiokomunikacyjnej
telefonii komórkowej P4
pod względem oddziaływania na środowisko
w oparciu o Rozporządzenie Rady Ministrów
z dn. 10.09.2019r., Dz. U. 2019 poz. 1839

RDM 4430 B

Adres instalacji:	Dobryszyce dz. nr 984/1 woj. łódzkie
Inwestor:	P4 Sp. z o.o. ul. Taśmowa 7 02-677 Warszawa
Wykonanie:	mgr inż. Urszula Kądziela spec. systemów ochrony atmosfery <i>urszula.kadziela@interia.pl</i>

Warszawa, marzec 2020

SPIS TREŚCI

1. Streszczenie kwalifikacji
2. Informacje wstępne
3. Podstawy sporządzenia kwalifikacji
4. Opis przedsięwzięcia
5. Wyniki obliczeń
6. Wnioski
7. Podstawy prawne, źródła informacji
8. Załączniki i rysunki

1. STRESZCZENIE KWALIFIKACJI

Przedmiotem niniejszej kwalifikacji jest instalacja radiokomunikacyjna telefonii komórkowej P4 zlokalizowana pod adresem: Dobryszyce, dz. nr 984/1, woj. łódzkie.

Celem kwalifikacji jest ocena, czy zgodnie z obowiązującymi przepisami rozpatrywana instalacja zalicza się do przedsięwzięć mogących zawsze znacząco oddziaływać na środowisko, mogących potencjalnie znacząco oddziaływać na środowisko lub do żadnego z powyższych.

Aby dokonać kwalifikacji instalacji radiokomunikacyjnej obliczane są równoważne moce promieniowane izotropowo dla każdej instalowanej anteny sektorowej. Następnie w oparciu o wartość obliczonej P_{EIRP} należy sprawdzić dla jakiej odległości od anteny mogą występować miejsca dostępne dla ludności. W tym celu na rzutach poziomych i pionowych sprawdzane jest występowanie miejsc dostępnych dla ludności w osi anteny dla pochyłeń minimalnych i maksymalnych.

Jeśli miejsca dostępne dla ludności nie występują w osiach poszczególnych anten sektorowych, instalacja radiokomunikacyjna nie zalicza się do mogących zawsze lub mogących potencjalnie znacząco oddziaływać na środowisko.

Na podstawie przeprowadzonych poniżej obliczeń i analiz stwierdzono, że dla przedstawionej przez Inwestora konfiguracji anten sektorowych miejsca dostępne dla ludności nie występują w osi głównej promieniowania żadnej z anten sektorowych, zatem zgodnie z ww. Rozporządzeniem rozpatrywana instalacja radiokomunikacyjna zlokalizowana w Dobryszycach na działce numer 984/1 nie zalicza się do przedsięwzięć mogących zawsze znacząco oddziaływać na środowisko lub potencjalnie znacząco oddziaływać na środowisko. Nie ma obowiązku uzyskania decyzji o środowiskowych uwarunkowaniach zgody na realizację przedsięwzięcia.

2. INFORMACJE WSTĘPNE

Przedmiotem niniejszej kwalifikacji jest instalacja radiokomunikacyjna telefonii komórkowej P4, której anteny sektorowe oraz anteny radiolinii będą zamocowane na projektowanej wieży kratowej zlokalizowanej pod adresem: Dobryszyce, dz. nr 984/1, woj. łódzkie.

Inwestorem przedsięwzięcia jest **P4 Sp. z o.o., ul. Taśmowa 7, 02-677 Warszawa.**

Celem kwalifikacji jest ocena, czy zgodnie z Rozporządzeniem Rady Ministrów z dnia 10 września 2019r. w sprawie przedsięwzięć mogących znacząco oddziaływać na środowisko, rozpatrywana instalacja zalicza się do przedsięwzięć:

- mogących zawsze znacząco oddziaływać na środowisko;
- mogących potencjalnie znacząco oddziaływać na środowisko;
- do żadnego z powyższych.

Zgodnie z Rozporządzeniem Rady Ministrów z dnia 10 września 2019r. w sprawie przedsięwzięć mogących znacząco oddziaływać na środowisko, każda antena sektorowa rozpatrywana jest osobno i nie ma wpływu na wynik kwalifikacji innej anteny.

3. PODSTAWY SPORZĄDZENIA KWALIFIKACJI

Poniżej wymieniono zapisy Rozporządzenia Rady Ministrów z dnia 10 września 2019r. w sprawie przedsięwzięć mogących znacząco oddziaływać na środowisko (Dz. U. 2019 poz. 1839) mogące mieć odniesienie do planowanej instalacji radiokomunikacyjnej P4:

Do przedsięwzięć mogących zawsze znacząco oddziaływać na środowisko zalicza się m.in. następujące rodzaje przedsięwzięć:

Instalacje radiokomunikacyjne, radionawigacyjne i radiolokacyjne, emitujące pola elektromagnetyczne o częstotliwościach od 0,03 MHz do 300 000 MHz, jeżeli równoważna moc promieniowana izotropowo wyznaczona dla pojedynczej anteny wynosi:

- a) nie mniej niż 2000 W, a miejsca dostępne dla ludności znajdują się w odległości nie większej niż 100 metrów od środka elektrycznego, w osi głównej wiązki promieniowania anteny;
- b) nie mniej niż 5000 W, a miejsca dostępne dla ludności znajdują się w odległości nie większej niż 150 metrów od środka elektrycznego, w osi głównej wiązki promieniowania anteny.
- c) nie mniej niż 10000 W, a miejsca dostępne dla ludności znajdują się w odległości nie większej niż 200 metrów od środka elektrycznego, w osi głównej wiązki promieniowania anteny.

Do przedsięwzięć mogących potencjalnie znacząco oddziaływać na środowisko zalicza się m.in. następujące rodzaje przedsięwzięć:

Instalacje radiokomunikacyjne, radionawigacyjne i radiolokacyjne, emitujące pola elektromagnetyczne o częstotliwościach od 0,03 MHz do 300 000 MHz, jeżeli równoważna moc promieniowana izotropowo wyznaczona dla pojedynczej anteny wynosi:

- a) nie mniej niż 15 W, a miejsca dostępne dla ludności znajdują się w odległości nie większej niż 5 metrów od środka elektrycznego, w osi głównej wiązki promieniowania anteny;

- b) nie mniej niż 100 W, a miejsca dostępne dla ludności znajdują się w odległości nie większej niż 20 metrów od środka elektrycznego, w osi głównej wiązki promieniowania anteny;
- c) nie mniej niż 500 W, a miejsca dostępne dla ludności znajdują się w odległości nie większej niż 40 metrów od środka elektrycznego, w osi głównej wiązki promieniowania anteny;
- d) nie mniej niż 1000 W, a miejsca dostępne dla ludności znajdują się w odległości nie większej niż 70 metrów od środka elektrycznego, w osi głównej wiązki promieniowania anteny;
- e) nie mniej niż 2000 W, a miejsca dostępne dla ludności znajdują się w odległości nie większej niż 150 metrów i nie mniejszej niż 100 metrów od środka elektrycznego, w osi głównej wiązki promieniowania anteny;
- f) nie mniej niż 5000 W, a miejsca dostępne dla ludności znajdują się w odległości nie większej niż 200 metrów i nie mniejszej niż 150 metrów od środka elektrycznego, w osi głównej wiązki promieniowania anteny;
- g) nie mniej niż 10000 W, a miejsca dostępne dla ludności znajdują się w odległości nie większej niż 300 metrów i nie mniejszej niż 200 metrów od środka elektrycznego, w osi głównej wiązki promieniowania anteny;

W celu zakwalifikowania przedsięwzięcia zgodnie z wyżej wymienionym rozporządzeniem istnieje konieczność wyznaczenia równoważnej mocy promieniowanej izotropowo (P_{EIRP}) dla każdej anteny sektorowej, a następnie przeanalizowania przebiegu odpowiedniego wektora wiązki głównej promieniowania dla każdej z tych anten.

Zgodnie z par. 2.1 pkt 7 oraz par. 3.1 pkt 8 Rozporządzenia Rady Ministrów z dnia 10 września 2019r. w sprawie przedsięwzięć mogących znacząco oddziaływać na środowisko, **równoważną moc promieniowaną izotropowo wyznacza się dla pojedynczej anteny;** nawet w sytuacji, gdy na terenie tego samego zakładu lub obiektu znajduje się inna planowana, realizowana lub zrealizowana instalacja radiokomunikacyjna, radionawigacyjna i radiolokacyjna

Powołując się na odpowiedź podsekretarza stanu w Ministerstwie Środowiska z dnia 30 sierpnia 2011 r. – z upoważnienia Ministra – na interpelację nr 23966 w sprawie szeroko rozumianej problematyki telefonii komórkowej w zakresie oddziaływania na środowisko, poniżej przedstawiono sposób kwalifikowanie instalacji radiokomunikacyjnych zgodny z obowiązującymi przepisami:

W przypadku stacji bazowych telefonii komórkowych kwalifikacji dokonuje się w oparciu o dwa kryteria określone w § 2 ust. 1 pkt 7 i § 3 ust. 1 pkt 8 rozporządzenia z dnia 10 września 2019 r. tj. równoważną moc promieniowaną izotropowo wyznaczoną dla pojedynczej anteny i odległości miejsc dostępnych dla ludności od środka elektrycznego, w osi głównej wiązki promieniowania anteny. (...) Przy ustalaniu odległości środków elektrycznych anten od miejsc dostępnych dla ludności kierowano się następującymi zasadami:

- dla podanych równoważnych mocy promieniowanych izotropowo określono odległość występowania pól elektromagnetycznych o wartościach granicznych zapisanych w rozporządzeniu z dnia 17 grudnia 2019 r.
- uzyskane w powyższy sposób odległości powiększono, uwzględniając największy błąd metody obliczeniowej, który stosując zasadę ostrożności oszacowano na 50%
- uzyskane odległości zwiększono dodatkowo ze względu na możliwość występowania odbić pól od naturalnych i sztucznych przeszkód, takich jak np. ściany budynków.

Odległość środków elektrycznych anten od miejsc dostępnych dla ludności zawarte w rozporządzeniu z dnia 10 września 2019 r. wyznaczone zostały z poszanowaniem zasady przezorności, w oparciu o obowiązujące w Polsce standardy jakości środowiska w zakresie ochrony przed polami elektromagnetycznymi.

Wyjaśnienie pojęć wykorzystanych w opracowaniu:

Anteny sektorowe – urządzenia przeznaczone do wypromieniowania lub odbioru fali elektromagnetycznej, służące do połączeń z telefonami sieci komórkowej.

Środek elektryczny anteny – miejsce, będące środkiem układu współrzędnych, względem którego wyznaczono charakterystyką promieniowania anteny.

Miejsca dostępne dla ludności - wszelkie miejsca, z wyjątkiem miejsc, do których dostęp ludności jest zabroniony lub niemożliwy bez użycia sprzętu technicznego (typu dźwig, drabina), ustalane według istniejącego stanu zagospodarowania i zabudowy nieruchomości. Przyjmuje się, że miejsca dostępne dla ludności występują 2 metry nad poziomem terenu lub nad powierzchnią dachu.

Odległość miejsc dostępnych dla ludności od środka elektrycznego anteny – odcinek linii prostej, który wyznacza się w osi głównej wiązki promieniowania anteny uwzględniając azymut i pochylenie tej osi.

Tilt – pochylenie względem kierunku horyzontalnego.

Równoważna moc promieniowana izotropowo P_{EIRP} – zastępcza moc promieniowana (ERP) – iloczyn mocy doprowadzonej do anteny i zysku energetycznego anteny. Zysk energetyczny anteny może być odniesiony do anteny izotropowej, mówi się wówczas o zastępczej mocy promieniowanej izotropowo, wg.: (EIRP) PN-80/T-01012:1980 *Słownictwo telekomunikacyjne. Anteny. Nazwy i określenia.*

Promieniowanie wypadkowe - w przypadkach gdy antena jest zbudowana z więcej niż jednego systemu nadawczego przyjmuje się sumę równoważnych mocy promieniowanych izotropowo systemów jako EIRP anteny.

Kierunek wiązki głównej promieniowania – wiązka zawierająca kierunek maksymalnego promieniowania

Oś wiązki głównej promieniowania – linia prowadzona wzdłuż kierunku wiązki głównej promieniowania.

4. OPIS PRZEDSIĘWZIĘCIA

W skład projektowanej instalacji radiokomunikacyjnej wejdą urządzenia zasilające, sterujące i nadawczo - odbiorcze zlokalizowane u podstawy wieży oraz anteny sektorowe i anteny radiolinii zamocowane na projektowanej wieży kratowej o wysokości do max. +64,95 m n.p.t. wraz z odgromnikami.

Zainstalowane zostaną następujące anteny sektorowe:

Azymut	Oznaczenie anteny	Częstotliwość pracy	Producent/typ anteny	Środek elektryczny (wysokość zawieszenia)	Maksymalna moc wyjściowa na system	Pochylenie wiązki (tilt)	Tłumienie toru antenowego
[°]		[Mhz]		[m n.p.t.]	[dBm]	[°]	[dB]
45	U091	900	Katherin 80010456v02	59,00	42,788	10	0,459
135	U092	900	Huawei A704517R0v06	59,00	42,788	10	0,354
315	U093	900	Huawei A704517R0v06	59,00	42,788	10	0,354

W związku z faktem, że zapisy w rozporządzeniu uwzględniają równoważną moc promieniowaną izotropowo w osi głównej wiązki promieniowania z wyłączeniem radiolinii, niniejsze opracowanie uwzględnia jedynie anteny sektorowe.

W odległości do 300 m od planowanej inwestycji brak innych stacji bazowych (instalacji radiokomunikacyjnych).

W opracowaniu uwzględniono stosowane przez Inwestora maksymalne tilty elektryczne. Ze względu na zastosowanie specjalistycznych konstrukcji wsporczych przy montażu anten sektorowych pochylenie mechaniczne anten nie jest możliwe. Tilty mechaniczne dla wszystkich anten sektorowych wynoszą zero.

5. WYNIKI OBLICZEŃ

W przypadku rozpatrywanej instalacji źródłem energii elektromagnetycznej wypromieniowywanej do otoczenia i mogącej stwarzać potencjalne zagrożenie dla zdrowia ludzi są anteny sektorowe.

Obliczenia i rysunki wykonano przy wykorzystaniu warunków nadawania określonych przez inwestora oraz parametry techniczne urządzeń, torów kablowych i anten zgodnie z kartami katalogowymi producentów/danymi inwestora.

Równoważną moc promieniowaną izotropowo wyznacza się korzystając z zależności:

$$P_{EIRP} [dBm] = P + G - A$$

gdzie:

P - Moc wyjściowa nadajnika na system w danym sektorze [dBm]

G - Zysk energetyczny anteny [dBi]

A - Tłumienie toru antenowego [dB]

Równoważną moc promieniowaną izotropowo obliczono na głównych kierunkach promieniowania poszczególnych anten. Obliczenia uwzględniają zastosowanie dwóch polaryzacji, a zyski przyjęto zgodnie z danymi zawartymi w kartach katalogowych anten.

Przy obliczaniu zasięgów występowania pól elektromagnetycznych o poziomach ponadnormatywnych jest uwzględnione zjawisko sumowania pól elektromagnetycznych. Zasięg występowania pól elektromagnetycznych o poziomach wyższych od dopuszczalnych w otoczeniu takiego zespołu anten będzie wynikiem sumowania - superpozycji.

Obliczając zasięgi korzystano z udostępnianych przez producentów anten plików zawierających pełną charakterystykę anteny (z uwzględnieniem pochyień).

W poniższej tabeli przedstawiono wyniki obliczeń dla poszczególnych anten:

Azymut	Oznaczenie anteny	Środek elektryczny (wysokość zawieszenia)	Pochylenie wiązki (tilt)	EIRP - równoważna moc promieniowana na izotropowo	Rozpatrywana odległość miejsc dostępnych dla ludzi od środka elektrycznego anteny wzdłuż osi głównej wiązki promieniowania tej anteny
[°]		[m n.p.t.]	[°]	[W]	[m]
45	U091	59,00	10	1 918,23	≤ 70
135	U092	59,00	10	962,50	≤ 40
315	U093	59,00	10	962,50	≤ 40

Dla projektowanej instalacji dla jednej anteny sektorowej (azymut 45°) (oznaczonej U091) wypadkowa równoważna moc promieniowana izotropowo zawiera się w przedziale 1000 – 2000 W. W związku z tym na załączonych rysunkach przedstawiono rzut poziomy i rzuty pionowe osi głównej wiązki promieniowania w odległości 70 metrów od środka elektrycznego każdej anteny sektorowej. Zarówno dla minimalnego pochylenia wiązki 0,5° jak i maksymalnego pochylenia wiązki 10° brak występowania miejsc dostępnych dla ludności w odległości do 70 m od środka elektrycznego anten w osi głównej wiązki promieniowania danej anteny.

Dla projektowanej instalacji dla dwóch anten sektorowych (azymuty 135° i 315°) (oznaczonych U092, U093) równoważna moc promieniowana izotropowo zawiera się w przedziale 500 – 1000 W. W związku z tym na załączonych rysunkach przedstawiono rzut poziomy i rzuty pionowe osi głównej wiązki promieniowania w odległości 40 metrów od środka elektrycznego każdej anteny sektorowej. Zarówno dla minimalnych pochyleń wiązek 0° jak i maksymalnych pochyleń wiązek 10° brak występowania miejsc dostępnych dla ludności w odległości do 40 m od środka elektrycznego anten w osi głównej wiązki promieniowania danej anteny.

W Tabeli 1 załączonej do kwalifikacji przedstawiono szczegółowo parametry techniczne anten sektorowych rozpatrywanej instalacji i równoważne moce promieniowane izotropowo dla promieniowania wypadkowego.

Załączone rysunki przedstawiają rzut poziomy i rzuty pionowe osi głównych wiązek promieniowania dla poszczególnych anten sektorowych. Z uwagi na uproszczony charakter rysunków oraz możliwości techniczne drukowania, wiązki dla poszczególnych anten przedstawione są jako jedna linia. Dla zastosowanej skali rysunków nie ma możliwości przedstawienia każdej wiązki oddzielnie.

Wszystkie rysunki uwzględniają ukształtowanie terenu oraz istniejącą zabudowę na dzień wykonania niniejszego opracowania.

6. WNIOSKI

Na podstawie przeprowadzonej kwalifikacji stwierdza się, że dla przedstawionej przez Inwestora konfiguracji anten sektorowych, zgodnie z Rozporządzeniem Rady Ministrów z dn. 10 września 2019r. w sprawie przedsięwzięć mogących znacząco oddziaływać na środowisko rozpatrywana instalacja radiokomunikacyjna **nie zalicza się do przedsięwzięć mogących zawsze znacząco oddziaływać na środowisko lub potencjalnie znacząco oddziaływać na środowisko, a zatem nie ma obowiązku uzyskania decyzji o środowiskowych uwarunkowaniach zgody na realizację przedsięwzięcia.**

Miejsca dostępne dla ludności nie występują w osi głównej promieniowania anten sektorowych.

7. PODSTAWY PRAWNE, ŹRÓDŁA INFORMACJI

Akty prawne

- Ustawa z dnia 27 kwietnia 2001 r. Prawo ochrony środowiska (Dz. U. 2017 poz. 519)
- Ustawa z dnia 3 października 2008r. o udostępnianiu informacji o środowisku i jego ochronie, udziale społeczeństwa w ochronie środowiska oraz o ocenach oddziaływania na środowisko (Dz. U. 2016 , poz. 353 tekst jednolity)
- Rozporządzenie Rady Ministrów z dnia 9 listopada 2010r. w sprawie przedsięwzięć mogących znacząco oddziaływać na środowisko (Dz. U. 2016 poz.71).

Źródła informacji

- dane techniczne urządzeń instalowanych na projektowanej instalacji uzyskane od Inwestora,
- karty katalogowe anten,
- dane lokalizacyjne stacji uzyskane od Inwestora,
- mapa zasadnicza,
- materiały z przeprowadzonej wizji lokalnej,
- zdjęcia satelitarne,
- budżet mocy planowanej instalacji.

8. ZAŁĄCZNIKI I RYSUNKI

- Tabela 1. Parametry techniczne i obliczenia równoważnej mocy promieniowanej izotropowo anten sektorowych – wyniki obliczeń.
- Rozmieszczenie anten i urządzeń
- Rys. 1. - Rzut poziomy osi głównych wiązek promieniowania dla poszczególnych anten sektorowych w odległości do 40 i 70 metrów od środka elektrycznego anten sektorowych
- Rys. 2, 3, 4 – Rzut pionowy osi głównych wiązek promieniowania dla poszczególnych anten sektorowych na azymutach 45, 135, 315° w odległości do 40 i 70 metrów od środka elektrycznego anten sektorowych.

OPISY POSZCZEGÓLNYCH RYSUNKÓW:

Rys. 2. Rzut pionowy osi głównych wiązek promieniowania dla poszczególnych anten sektorowych na azymucie 45° w odległości do 70 metrów od środka elektrycznego anten sektorowych, dla tiltów 0,5° oraz 10°.

Rys. 3. Rzut pionowy osi głównych wiązek promieniowania dla poszczególnych anten sektorowych na azymucie 135° w odległości do 40 metrów od środka elektrycznego anten sektorowych, dla tiltów 0° oraz 10°.

Rys. 4. Rzut pionowy osi głównych wiązek promieniowania dla poszczególnych anten sektorowych na azymucie 315° w odległości do 40 metrów od środka elektrycznego anten sektorowych, dla tiltów 0° oraz 10°.

RDM 4430 B

Tabela 1 - wyniki obliczeń

System	Producent/typ anteny	Azymut	Środek elektryczny (wysokość zawieszenia)	Maksymalna moc doprowadzona	Maksymalna moc doprowadzona	Tłumienie toru (straty)	Pochylenie wiązki (tilt elektryczny)	Zysk energetyczny anteny	Szerokość charakterystyki (3dB)		EIRP - równoważna moc promieniowana izotropowo	Rozpatrywana odległość miejsc dostępnych dla ludzi od środka elektrycznego anteny wzdłuż osi głównej wiązki promieniowania tej anteny
									H [°]	V [°]		
OBLICZENIA DLA SYSTEMÓW UMTS 900												
UMTS 900 MHz												
<i>minimalne projektowane pochylenie wiązek</i>												
U091	Kathrein 80010456v02	45	59,00	19	42,788	0,459	0,5	20,5	30	8,5	1 918,23	≤ 70
U092	Huawei A704517R0v06	135	59,00	19	42,788	0,354	0	17,4	65	7,3	962,50	≤ 40
U093	Huawei A704517R0v06	315	59,00	19	42,788	0,354	0	17,4	65	7,3	962,50	≤ 40
<i>maksymalne projektowane pochylenie wiązek</i>												
U091	Kathrein 80010456v02	45	59,00	19	42,788	0,459	10	20,5	30	8,5	1 918,23	≤ 70
U092	Huawei A704517R0v06	135	59,00	19	42,788	0,354	10	17,4	65	7,3	962,50	≤ 40
U093	Huawei A704517R0v06	315	59,00	19	42,788	0,354	10	17,4	65	7,3	962,50	≤ 40

Panel

R1

KATHREIN

Frequency Range

790-960

Dual Polarization

X

HPBW

30°

Adjust. Electr. DT

0.5°-10°

set by hand or by optional RCU (Remote Control Unit)

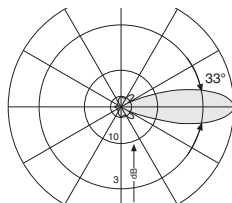


XPol Panel 790-960 30° 20.5dBi 0.5°-10°T

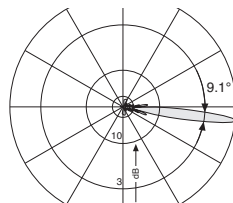
Type No.	80010456v02		
	R1		
	790-960		
Frequency range	790 – 862 MHz	824 – 894 MHz	880 – 960 MHz
Polarization	+45°, -45°	+45°, -45°	+45°, -45°
Gain at 0° T	2 x 20.0 dBi	2 x 20.2 dBi	2 x 20.5 dBi
Horizontal Pattern:			
Half-power beam width	33°	32°	30°
Front-to-back ratio, copolar	> 28 dB	> 29 dB	> 30 dB
Cross polar ratio Maidirection 0°	Typically: 25 dB	Typically: 23 dB	Typically: 20 dB
Tracking, Avg.	2.5 dB		
Squint	±2.0°		
Vertical Pattern:			
Half-power beam width	9.1°	8.8°	8.5°
Electrical tilt	0.5°-10°, continuously adjustable		
Sidelobe suppression for first sidelobe above main beam	0.5° ... 5° ... 10° T > 16 ... 13 ... 13 dB	0.5° ... 5° ... 10° T > 18 ... 18 ... 17 dB	0.5° ... 5° ... 10° T > 18 ... 16 ... 15 dB
Impedance	50 Ω		
VSWR	< 1.5		
Isolation, between ports	> 30 dB		
Intermodulation IM3	< -150 dBc (2 x 43 dBm carrier)		
Max. power per input	500 W (at 50 °C ambient temperature)		



790 – 862 MHz: +45°/-45° Polarization



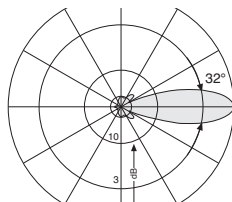
Horizontal Pattern



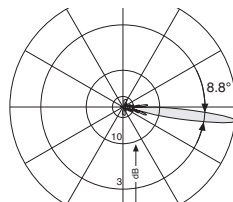
Vertical Pattern

0.5°-10° electrical downtilt

824 – 894 MHz: +45°/-45° Polarization



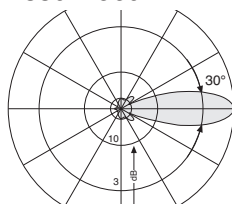
Horizontal Pattern



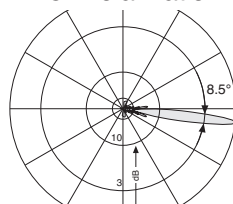
Vertical Pattern

0.5°-10° electrical downtilt

880 – 960 MHz: +45°/-45° Polarization



Horizontal Pattern



Vertical Pattern

0.5°-10° electrical downtilt

Mechanical specifications	
Input	2 x 7-16 female
Connector position	Rearside
Adjustment mechanism	1x, Position bottom continuously adjustable
Wind load	Frontal: 1760 N (at 150 km/h) Lateral: 330 N (at 150 km/h) Rearside: 2040 N (at 150 km/h)
Max. wind velocity	200 km/h
Height/width/depth	2254 / 576 / 99 mm
Category of mounting hardware	H (Heavy)
Weight	22 kg / 24 kg (clamps incl.)
Packing size	2500 x 600 x 150 mm
Scope of supply	Panel and 2 units of clamps for 42 – 115 mm diameter

936.4853 Subject to alteration.

Accessories

Type No.	Description	Remarks	Weight approx.	Units per antenna
738546	1 clamp	Mast: 42 – 115 mm diameter	1.1 kg	2 (included in the scope of supply)
85010002	1 clamp	Mast: 110 – 220 mm diameter	2.7 kg	2 (order separately if required)
85010003	1 clamp	Mast: 210 – 380 mm diameter	4.8 kg	2 (order separately if required)
85010008	1 downtilt kit	Downtilt angle: 0° – 10°	6.5 kg	1 (order separately if required)

For downtilt mounting use the clamps for an appropriate mast diameter together with the downtilt kit.

Material:

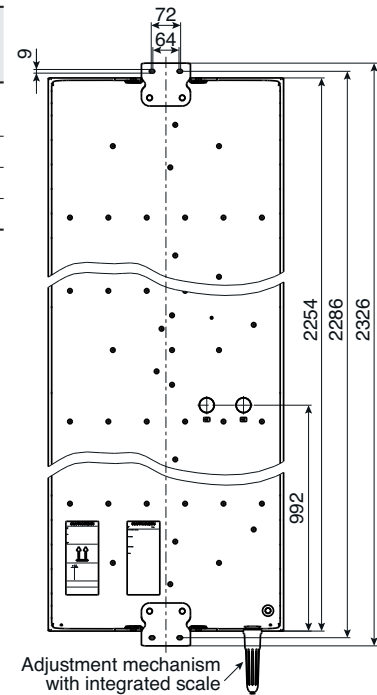
Reflector screen: Weather-proof aluminum.

Fiberglass radome: The grey fiberglass radomes of these antennas are very stable and extraordinarily stiff. They are resistant to ultraviolet – radiation and can also be painted to match their surroundings.

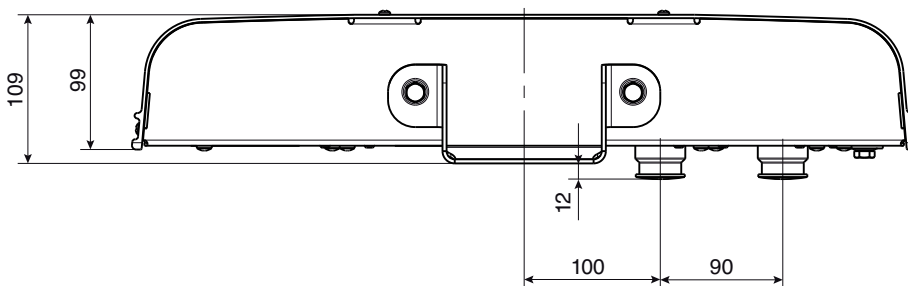
All screws and nuts: Stainless steel.

Grounding:

The metal parts of the antenna including the mounting kit and the inner conductors are DC grounded.



Layout of interface:



A704517R0

DX-690-960-65-17.5I-M-R
EasyRET Single-Band Antenna with 1 Integrated RCU - 2.6m



Antenna Specifications

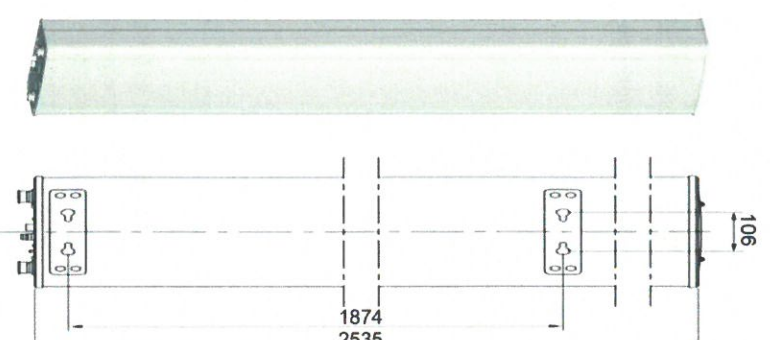
		Electrical Properties			
Frequency range (MHz)		690 - 803	790 - 862	824 - 894	880 - 960
		+45°, -45°			
Polarization		0 - 10°, continuously adjustable			
Electrical downtilt (°)	at mid Tilt	16.5	16.7	17.0	17.2
	over all Tilts	16.4 ±0.3	16.6 ±0.4	16.7 ±0.4	16.9 ±0.5
Gain (dBi)	Side lobe suppression for first side lobe above main beam (dB)	> 17	> 18	> 18	> 17
	Horizontal 3dB beam width (°)	69 ±1.0	68 ±1.2	67 ±1.2	65 ±2.0
Vertical 3dB beam width (°)		8.7 ±0.6	8.0 ±0.5	7.7 ±0.4	7.2 ±0.5
VSWR		< 1.5			
Cross polar isolation (dB)		≥ 30			
Front to back ratio, ±30° (dB)		> 25	> 26	> 26	> 26
		> 18	> 18	> 18	> 18
Cross polar ratio (dB)	0°	> 18	> 18	> 18	> 18
Max. power per input (W)		500 (at 50°C ambient temperature)			
Intermodulation IM3 (dBc)		-5 -153 (2 x 43 dBm carrier)			
Impedance (Ω)		50			
Grounding		DC Ground			

1. Values based on NGMN recommendations on Base Station Antenna Standards (BASTA).
2. Electrical datasheet in XML format is available.

Mechanical Properties	
Antenna dimensions (H x W x D) (mm)	2535 x 296 x 149
Packing dimensions (H x W x D) (mm)	2885 x 365 x 235
Antenna weight (kg)	19.5
Clamps weight (kg)	3.0 (2 units)
Antenna packing weight (kg)	32.5 (Included clamps)
Mast diameter supported (mm)	50 - 115
Radome material	Fiberglass
Radome colour	Light grey
Operational temperature (°C)	-40 .. +65
Wind load (N)	Frontal: 1060 (at 150 km/h) Lateral: 455 (at 150 km/h) Rear side: 1265 (at 150 km/h)
Max. operational wind speed (km/h)	200
Survival wind speed (km/h)	250
Connector	2 x 7/16 DIN Female
Connector position	Bottom

Accessories

Item	Model	Description	Weight	Units per antenna
Downtilt kit	ASMDT0C01	Mechanical downtilt: 0 - 8°	2.1 kg	1 (Separate packing)



A704517R0

DX-690-960-65-17.5I-M-R
EasyRET Single-Band Antenna with 1 Integrated RCU - 2.6m



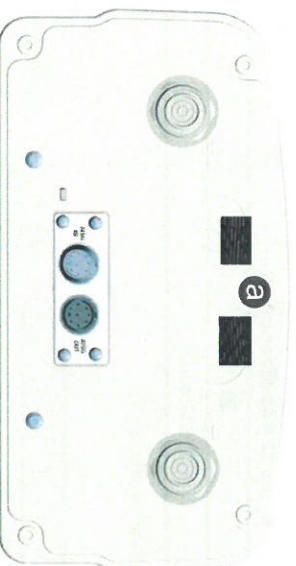
Integrated RET Specifications

Properties								
RET type	Integrated RET							
RET protocols*	AISG 2.0 / 3GPP							
Input voltage range (V)	10 - 30 DC							
Power consumption (W)	< 5 (motor activated, 12V) < 0.5 (stand by, 12V)							
Adjustment time (full range) (s)	< 50 (typically, depending on antenna type)							
RET connector	2 x 8 pin connector according to IEC 60130-9 Daisy chain In: Male / Daisy chain out: Female							
Pin assignment according AISG	1	2	3	4	5	6	7	8
	DC	n/c	RS-485B	n/c	RS-485A	DC	DC return	n/c
Lightning protection (kA)	3 (10/350 µs) 10 (8/20 µs)							

* Please confirm the AISG protocol of primary station is compatible with RET antenna protocol interface. The protocol of RET antenna software interface is switchable between AISG 2.0/3GPP and AISG 1.1 with a vendor defined command. For more details about protocol switching function, contact Huawei before system installation.

Standards: UL 60950-1 (Safety), UL 60950-22 (Safety – Equipment installed outdoor), EN 55022 (Emission), EN 55024 (Immunity), ETSI EN 301 489, FCC Part15, ICES-003

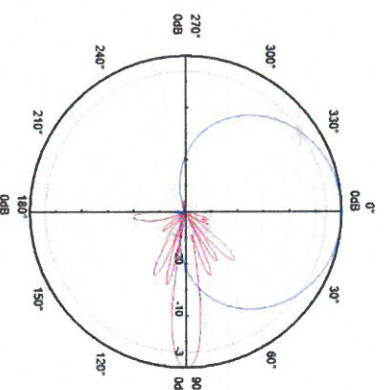
Certification: CE, FCC, IC, RCM



Integrated RET S/N: HWM/xxx.....r

r - Red

Pattern sample for reference



690 - 960 MHz

NOTE

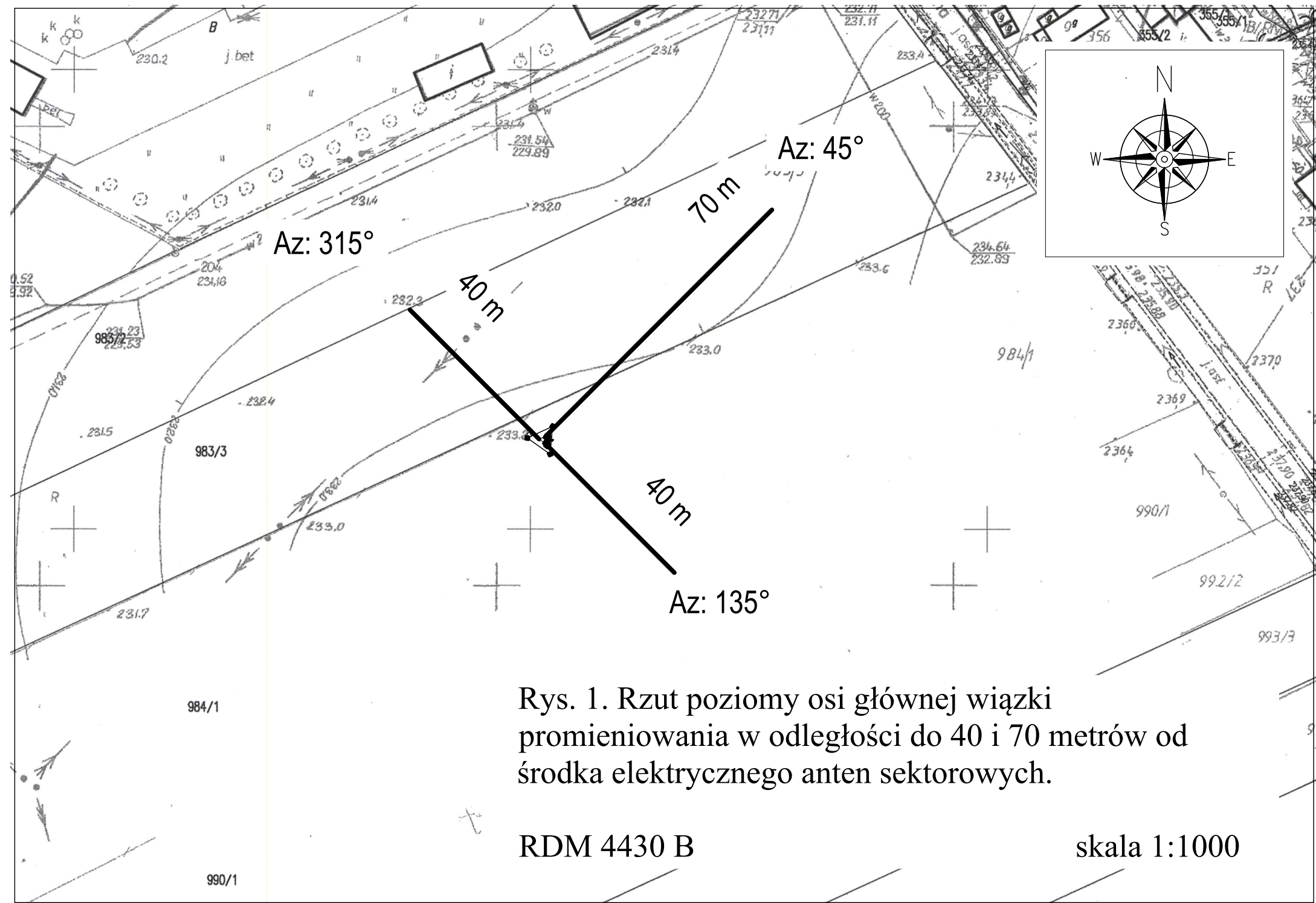
1. Facilities, such as towers and poles, must bear the weight and wind load of antennas.
2. HUAWEI 's standard brackets and accessories must be used for any installation.
3. The antenna working environment must meet the requirements specified in the datasheet.
4. Only qualified personnel are allowed to perform installation. Installation tools and procedures must conform to requirements described in the antenna installation guide.

Huawei Technologies Co., Ltd. Bantian, Longgang District, Shenzhen 518129, P.R.China www.huawei.com/antenna

Any previous datasheet issues become invalid.

2

Issue: 2015-12-30

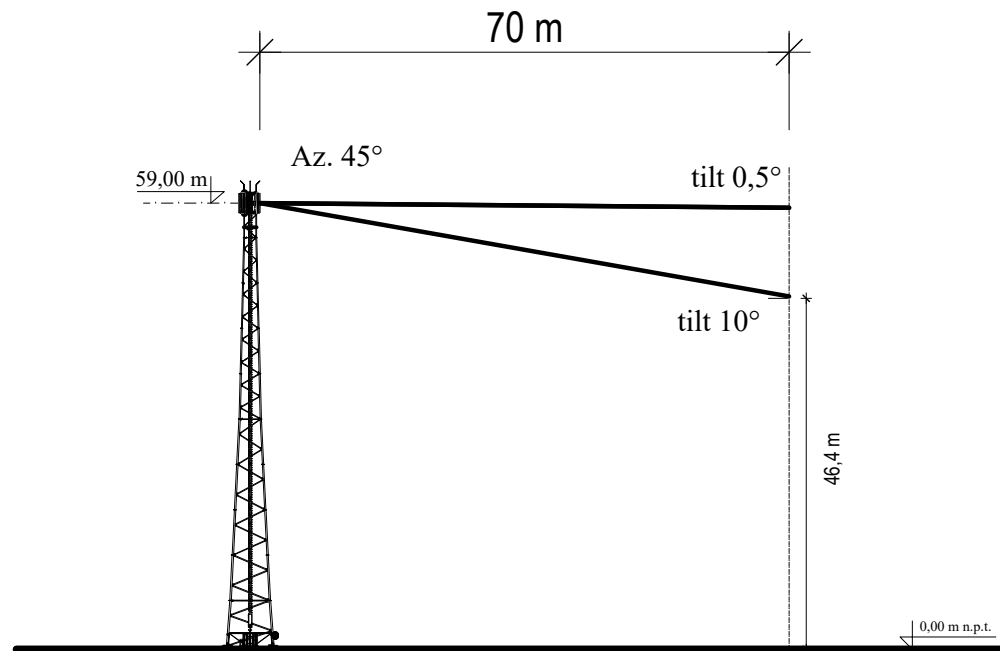


Rys. 1. Rzut poziomy osi głównej wiązki promieniowania w odległości do 40 i 70 metrów od środka elektrycznego anten sektorowych.

RDM 4430 B

skala 1:1000

Z uwagi na uproszczony charakter rysunku oraz możliwości techniczne drukowania, wiązki dla poszczególnych anten przedstawione są jako jedna linia. Dla zastosowanej skali rysunku nie ma możliwości przedstawienia każdej wiązki oddzielnie.

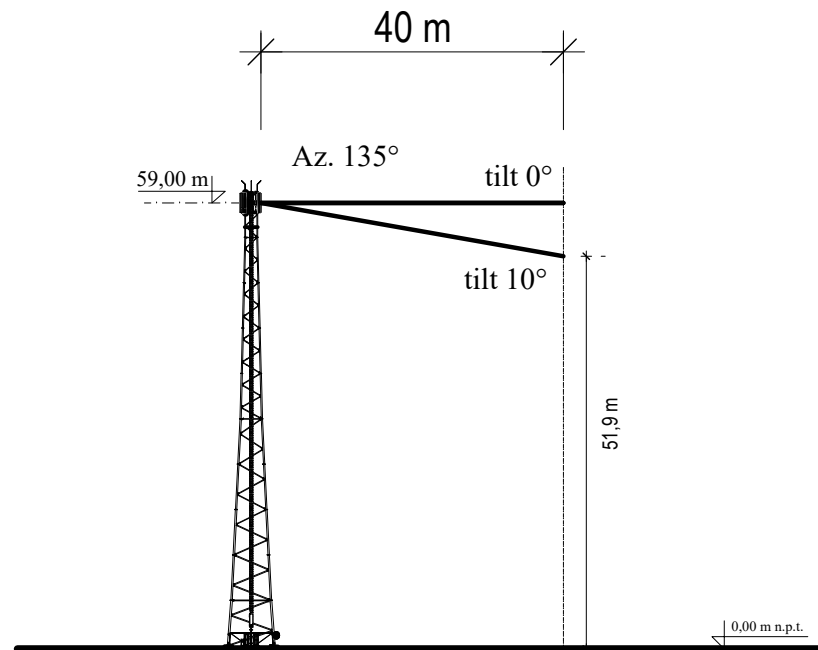


Rys. 2. Rzut pionowy osi głównej wiązki promieniowania na azymucie 45° w odległości do 70 metrów od środka elektrycznego anteny sektorowej dla tiltów $0,5^\circ$ oraz 10° .

RDM 4430 B

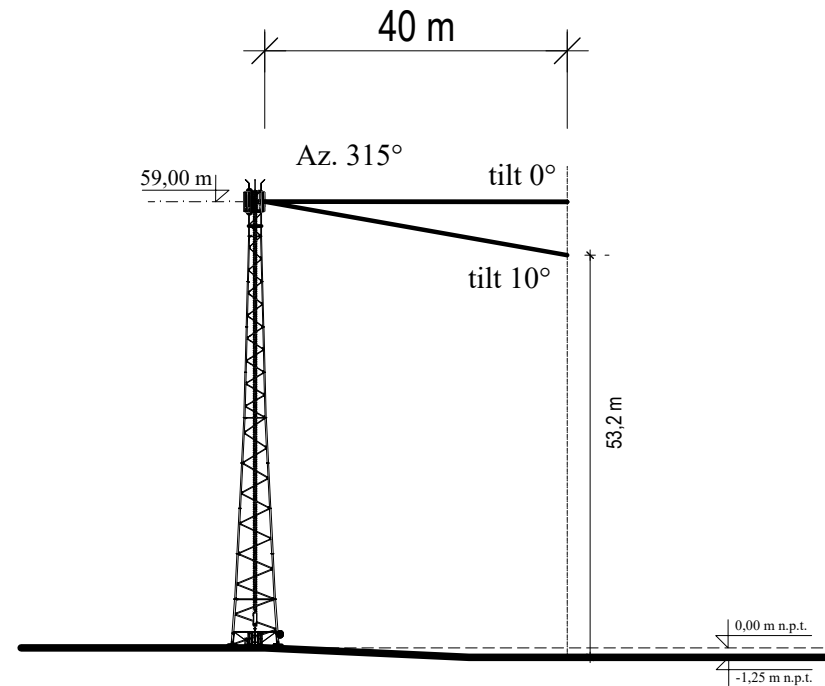
skala 1:1000

Z uwagi na uproszczony charakter rysunku oraz możliwości techniczne drukowania, wiązki dla poszczególnych anten przedstawione są jako jedna linia. Dla zastosowanej skali rysunku nie ma możliwości przedstawienia każdej wiązki oddzielnie.



Rys. 3. Rzut pionowy osi głównej wiązki promieniowania na azymucie 135° w odległości do 40 metrów od środka elektrycznego anteny sektorowej dla tiltów 0° oraz 10°.

Z uwagi na uproszczony charakter rysunku oraz możliwości techniczne drukowania, wiązki dla poszczególnych anten przedstawione są jako jedna linia. Dla zastosowanej skali rysunku nie ma możliwości przedstawienia każdej wiązki oddzielnie.



Rys. 4. Rzut pionowy osi głównej wiązki promieniowania na azymucie 315° w odległości do 40 metrów od środka elektrycznego anteny sektorowej dla tiltów 0° oraz 10°.

RDM 4430 B

skala 1:1000